

АПК

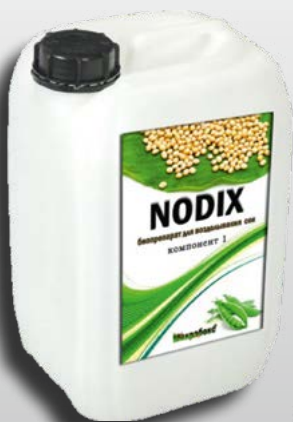


АМУРСКОЙ ОБЛАСТИ



НОДИКС

КОМПЛЕКСНОЕ МИКРОБИОЛОГИЧЕСКОЕ УДОБРЕНИЕ
ДЛЯ ВОЗДЕЛЫВАНИЯ СОИ



*Технологии,
дарованные природой!*


АГРОПОСТ

РЕКЛАМА

ООО «АГРОРОСТ» – ЭКСКЛЮЗИВНЫЙ ДИСТРИБЬЮТЕР КОМПАНИИ «МИКРОБОКС»

Амурская область, г. Благовещенск, ул. Игнатьевское шоссе, д. 24.

Тел.: (4162) 33-39-48, 8-914-594-43-59

e-mail: bisolbi_dv@mail.ru



СЕЛЕКЦИОННО-СЕМЕНОВОДСКАЯ КОМПАНИЯ



25 ЛЕТ

ЛИДЕР В РОССИИ ПО ПРОИЗВОДСТВУ СЕМЯН СОИ

СОРТА

УЛЬТРАСКОРОСПЕЛЫЕ

Аванта
Бара
Амиго

РАННЕСПЕЛЫЕ

Селекта 201
СК Оптима

СКОРОСПЕЛЫЕ

Арлета
Спарта
Селекта 101

СРЕДНЕСПЕЛЫЕ

Селекта 301
Селекта 302

ПОКУПАТЬ НАШИ СЕМЕНА ВЫГОДНО!

ВЫСОКАЯ УРОЖАЙНОСТЬ И ЦЕННЫЙ БИОХИМИЧЕСКИЙ СОСТАВ СЕМЯН



5,7 т

урожайность
с гектара



выгода
с каждого гектара



содержание белка



содержание масла



РЕКЛАМА



ООО Компания «СОКО»
350038, г. Краснодар, ул. Филатова, 19/2
Тел.: +7 (861) 275-79-00, 274-01-74
info@co-ko.ru
www.co-ko.ru



ООО «Клин»
675000, Амурская область, г. Благовещенск,
Игнатьевское шоссе, 24
Тел.: +7 (4162) 33-29-47, 8-914-558-03-03
klin-ltd@yandex.ru

Цель ➤ Посев в кратчайшие сроки!

Концепция: Выбирая высокопроизводительную сеялку Citan, Вы избавляетесь от изнурительной необходимости придерживаться низкой рабочей скорости и при этом получаете неизменное качество посева и всходов.



Высокопроизводительная сеялка Citan

Больше			Меньше		
Скорость	Точность	Комфорт	Издержек на топливо	Посевного материала	Проходов по полю
↑↑↑	↑↑↑	↑↑	↓↓↓	↓↓	↓↓
до 15 га/ч; скорость работы до 20 км/ч; объём семенного бункера 5.000 л	сошники RoTeC+	AMATRON+ с электронным регулированием и контролем	технологическая операция - посев < 3 л/га	пневматическая система дозирования от 2 до 400 кг/га; точность даже при малых количествах посевного материала	большая ширина захвата 8 м, 9 м или 12 м

АМАЗОНЕ ООО
142000, Россия, Московская область,
г. Подольск, ул. Комсомольская, 1.
Тел./факс +7 4967 55-59-30
Тел.: +7 4967 55-59-30
e-mail: info@amazone.ru

ИП Молодцов С.А.,
дилер компании Amazone в Амурской области
675000, Амурская область, г. Благовещенск,
ул. Зейская, 134, оф. 306.
Тел.: (4162) 22-19-29, 8 (914) 538-85-15
e-mail: ussuri33@yandex.ru



AMAZONE



Cost Cutting Concept
Система Снижения
Себестоимости

ФЕРМЕРЫ СО ВСЕЙ РОССИИ СОБЕРУТСЯ НА XXIX СЪЕЗДЕ АККОР



АССОЦИАЦИЯ КРЕСТЬЯНСКИХ (ФЕРМЕРСКИХ)
ХОЗЯЙСТВ И СЕЛЬСКОХОЗЯЙСТВЕННЫХ
КООПЕРАТИВОВ РОССИИ

В Москве 19-20 февраля состоится XXIX съезд Ассоциации крестьянских (фермерских) хозяйств и сельскохозяйственных кооперативов России (АККОР). Тема съезда: «Фермерство - важный потенциал развития аграрной экономики и сельских территорий».

Делегатами и гостями съезда будут более 800 человек: главы фермерских хозяйств и руководители фермерских организаций из 70 регионов страны, руководители федеральных министерств и ведомств, депутаты Государственной Думы и члены Совета Федерации, руководители органов АПК субъектов РФ и муниципальных образований, ученые-аграрники. В числе участников - представители деловых кругов, общественных организаций, кооперативных объединений.

В повестке дня съезда этого года будут ключевые вопросы развития аграрной экономики и сельских территорий, пути повышения доходности в АПК, повышения эффективности использования государственных средств, реализация потенциала фермеров и сельскохозяйственной кооперации в решении этих и других задач.

В первый день мероприятия, 19 февраля, будут работать следующие секции: актуальные вопросы развития растениеводства, потенциал развития животноводства в семейных фермерских

хозяйствах, роль и значение фермеров, грантовой поддержки малых форм хозяйствования в развитии сельских территорий.

Модераторами выступают руководитель департамента растениеводства, механизации, химизации и защиты растений Петр Чекмарев, руководитель департамента животноводства и племенного дела Харон Амерханов, руководитель департамента развития сельских территорий Владимир Свеженец.





Одним из мероприятий первого дня станет отчетно-выборная конференция Движения сельских женщин России, на котором выберут руководителя организации.

В тот же день планируется рабочее заседание участников съезда с представителями Минсельхоза России, профильных министерств и ведомств, членами Совета Федерации и депутатами Государственной Думы, АО «Россельхозбанк», АО «Росагролизинг».

Во второй день работы съезда, 20 февраля, состоится расширенное пленарное заседание, в котором запланировано участие министра сельского хозяйства Александра Ткачева. В рамках заседания съезда с докладом выступит президент АККОР Владимир Плотников.

Согласно данным масштабного анкетирования Ассоциации крестьянских (фермерских) хозяйств и сельскохозяйственных кооперативов России, на территории всей страны основными проблемными вопросами для представителей малых форм хозяйствова-

АККОР В ЦИФРАХ:
68 РЕГИОНАЛЬНЫХ
АССОЦИАЦИЙ
600 ФЕРМЕРСКИХ
ОРГАНИЗАЦИЙ РАЙОННОГО
УРОВНЯ
93 ТЫСЯЧИ КФХ

ния являются сбыт сельскохозяйственной продукции, повышение уровня доходности, обеспеченность земельными ресурсами, регулирование тарифов естественных монополий и стоимость ГСМ, доступность лизинга и кредитных ресурсов. Данные и другие вопросы обсудят гости и делегаты фермерского съезда.



СЪЕЗД СОСТОИТСЯ В ЗДАНИИ
МЭРИИ МОСКВЫ ПО АДРЕСУ:
УЛ. НОВЫЙ АРБАТ, Д. 36/9,
БОЛЬШОЙ КОНФЕРЕНЦ-ЗАЛ.
НАЧАЛО РАБОТЫ:
19 ФЕВРАЛЯ - В 11.00
20 ФЕВРАЛЯ - ПЛЕНАРНОЕ
ЗАСЕДАНИЕ В 10.00



АККОР: «ФЕРМЕРСТВО – ДИНАМИКА ПОЛОЖИТЕЛЬНАЯ»

Сейчас на развитие сельскохозяйственной отрасли Правительство РФ возлагает большие надежды. Государство российское всегда было страной аграрной и продукцией сельхозпроизводства обеспечивало себя практически самостоятельно. Поэтому решение продовольственного вопроса за счет собственного отечественного ресурса закономерно и особенно актуально в условиях антироссийских санкций.

Достоверные сведения, подтверждающие качественные и количественные изменения в аграрном секторе российской экономики, предоставила Всероссийская сельскохозяйственная перепись 2016 года. Теперь можно утверждать: российский агропромышленный комплекс стабильно и динамично развивается. И существенный вклад в эту положительную статистику вносят крестьянско-фермерские хозяйства.

Как отметил еще в октябре 2017 года президент России Владимир Путин:

- Сельское хозяйство в целом демонстрирует устойчивую, качественную положительную динамику. Сегодня это действительно современная, привлекательная для инвестиций отрасль, один из локомотивов развития экономики страны.

ПОСЕВНЫЕ ПЛОЩАДИ - РАСТУТ

Российские фермеры активно осваивают земельный ресурс, - утверждает Росстат. Тогда как посевные площади сельхозкультур в последние годы в сельскохозяйственных организациях сокращаются, фермеры (КФХ и ИП) дают ежегодно стабильные цифры прироста посевов.



**ПЕРЕПИСЬ ПОКАЗАЛА, ЧТО В РОССИИ НАСЧИТЫВАЕТСЯ
36 ТЫСЯЧ СЕЛЬСКОХОЗЯЙСТВЕННЫХ ОРГАНИЗАЦИЙ,
174,8 ТЫС КФХ И ИП, 23,4 МЛН ЛПХ
И ДРУГИХ ИНДИВИДУАЛЬНЫХ ХОЗЯЙСТВ.**



- За последние 10 лет фермеры увеличили посевные площади с 12 млн до 22 млн га, или ежегодно прибавляют в среднем по 1 млн га, - говорит президент АККОР, депутат Государственной Думы Владимир Плотников. - Эта положительная стойкая тенденция подтвердилась и по итогам 2017 года. В истекшем сельскохозяйственном сезоне размер посевных площадей в крестьянских (фермерских) хозяйствах окончательно составил 22 млн 861 тыс. га. А это на 924 тыс. га больше чем в 2016 году!

Всего же на малые формы хозяйствования российского АПК приходится 60,5 от общей площади посевов в России. Из них КФХ обрабатывают 28,5% площадей. Значительную долю в струк-

туре посевов, отведенных под зерновые и зернобобовые культуры, а также подсолнечник малыми формами хозяйствования, занимают как раз те, что возделывают фермерские хозяйства. Зерновые и зернобобовые культуры возделывают на 64,3% посевной площади малых форм хозяйствования, из них КФХ возделывают 32,5% площадей; подсолнечник – на 69,2% площади, из них КФХ занимают 34,5% площадей.

РОСТ СЕЛЬХОЗПРОИЗВОДСТВА – ЗА СЧЕТ ФЕРМЕРСТВА

По сути дела, наряду с серьезным приростом посевов (практически весь прирост пахотных земель на территории РФ) именно фермеры дают и основной прирост сельхозпродукции.

В 2016 году фермеры собрали 33,3 млн тонн зерна. А в 2017 году вообще достигли рекордного урожая зерна и сои, увеличили производство подсолнечника и сахарной свеклы.

- Так, нельзя не сказать о фермерском вкладе в урожай 2017 года – он выше, чем в прошлом году, - отмечает председатель Совета АККОР Вячеслав Телегин. - Это ожидаемый и закономерный результат крестьянского труда. Ежегодно в фермерских хозяйствах растут посевные площади – только в этом году прибавка составила 935 тыс. гектаров, средняя урожайность зерновых культур в этом сезоне выше прошлогодней. Кроме того, из года в год увеличи-





вается удельный вес крестьянских хозяйств. Все это позволяет нам рассчитывать на новые рекордные показатели в производстве зерна в фермерском секторе.

Из года в год в стране растет поголовье коров (как молочного, так и мясного направления) и производство молока.

- Необходимо отметить, что в этом основная заслуга как раз фермеров, - продолжает президент АККОР Владимир Плотников. – По темпам роста они опережают другие сектора АПК. А особенно значимы результаты работы фермерского сектора в животноводстве. Поголовье коров в КФХ выросло за эти годы в 3 раза и достигло 1 млн 167 тыс. голов. Мясного скота - более чем в 8 раз. Птицы - в 3,6 раза. Поголовье овец и коз выросло в 2,1 раза – почти до 10 млн голов. Сегодня у фермеров их более чем в 2 раза больше, чем в сельхозорганизациях.

Кстати, в целом малые формы хозяйствования производят 60% всего продовольствия в Российской Федерации.

КФХ – ЭТО РАБОЧИЕ МЕСТА И РАЗВИТИЕ ИНФРАСТРУКТУРЫ

Не секрет, что российская экономика переживает сегодня непростые дни. Несмотря на все достижения последних лет, все неоднозначно и в агропромышленном комплексе. Опять же по данным Всероссийской сельскохозяйственной переписи, общее количество предприятий, занятых в сфере АПК, снизилось (хотя и произошел рост удельного веса, который увеличился с 69% до 76% - на 7%. При этом КФХ дали рост удельного веса на целых 16% (!) - с 50% до 66%).



КАМИЯР БАЙТЕМИРОВ, ПРЕЗИДЕНТ АККОР В РЕСПУБЛИКЕ ТАТАРСТАН:



- По данным нашей Ассоциации, есть огромный спрос на участие в программе поддержки начинающих

фермеров – он превышен в 40 раз. Задействовав такие резервы, можно в разы нарастить аграрное производство. На протяжении многих лет малые формы хозяйствования в республике Татарстан производят более 50% валовой сельскохозяйственной продукции».

АЛЕКСАНДР РОДИН, ПРЕЗИДЕНТ АККОР РОСТОВСКОЙ ОБЛАСТИ:



- Необходимо управлять процессами миграции населения, планы территориального размещения должны

строиться исходя из стратегии территориального размещения.

ЕВГЕНИЙ ТЕРЕШЕНКОВ, ФЕРМЕР, ТВЕРСКАЯ ОБЛАСТЬ:



- Фермер - опора села. Ведь именно в сельской местности можно сохранить традиционный крестьянский

уклад жизни населения. А если на селе есть производство, то есть и рабочие места, развивающаяся инфраструктура, социальная сфера – все это будущее села, будущее всей страны.

Впрочем, произошло снижение количества как сельхозорганизаций, так и фермерских хозяйств. Однако количество специалистов, занятых на постоянной основе в КФХ, снижается теми же темпами, что и количество самих хозяйств – на одну треть. О сельхозорганизациях этого, напротив, сказать нельзя: они показывают снижение занятости населения в 2,1 раза.

Всего в российских КФХ трудится 300 тыс. человек, численность занятых в ЛПХ – 10,5 млн человек. В малых сельхозпредприятиях работает 267 тыс. человек, микропредприятиях – 85 тысяч. И для сравнения: в крупных СХО трудоустроены всего 8% от всех занятых на селе – 969 тысяч человек.

Кроме того, фермерские хозяйства – это не только создание рабочих мест, но и развитие инфраструктуры сельских территорий. Это постоянное сотрудничество с муниципальными образованияами на основе социального партнерства.

ФЕРМЕРАМ НУЖНА ГОСПОДДЕРЖКА!

Удельный вес хозяйств, пользующихся господдержкой, составил по КФХ 34,5%, по крупным сельхозпредприятиям – 75%. Доступность кредитных ресурсов для фермеров всего 10,7%, СХО – 37,4%. При этом темпы роста сельхозпроизводства в малых формах хозяйствования выше, чем в сельхозорганизациях.



- Решение ряда важных проблем не нуждается в дополнительном финансировании, а требует более эффективного использования выделяемых ресурсов. Прежде всего, это – кредитование, - комментирует Владимир Плотников. - Согласно переписи, только один из десяти (10,7%) фермеров может взять кредит. Льготные кредиты получили в 2017 г. всего 2,5% фермеров. Так мало не потому, что не хотят, а потому что не могут. Банкам выгоднее работать с крупными заемщиками, существенно сокращается их филиальная сеть в сельских районах. Только с 2014 по 1 сентября 2017 гг. количество филиалов и отделений банков сократилась с 43 230 до 32 460 - на 10770 или на 25%.

Если оценивать эффективность работы фермерских хозяйств, то объективно она очень высока и зачастую превосходит ту, что сложилась в крупных хозяйствах. Имея более низкий совокупный доход, фермеры привыкли отработать каждый вложенный рубль.

- Это ярко демонстрируют две фермерские программы – поддержки начинающих фермеров и развития семейных животноводческих ферм. Они получают самые высокие оценки и аграрных экспертов, и самих фермеров – есть реальный рост производства, есть высокая эффективность. Но на эти программы выделяется средств столько, сколько на 1-2 крупных животноводческих комплекса, причем финансирование этих программ фактически сокращается. Гранты получают единицы, а сотни не могут ими воспользоваться, - подчер-

СТАНИСЛАВ САНКЕЕВ, НАЧИНАЮЩИЙ ФЕРМЕР, УЛЬЯНОВСКАЯ ОБЛАСТЬ:



- Грантовая поддержка очень важна и востребована у селян, спрос на эту программу большой. Господдержка

помогает кооперативам нарастить переработку сельскохозяйственной продукции, что очень позитивно влияет на развитие сельского хозяйства в регионе. Необходимо возродить кредитную кооперацию, при поддержке государства она может существенно помочь развитию малых форм хозяйствования и кооперации на селе».

АЛЕКСАНДР ШИПУЛИН, ФЕРМЕР, КРАСНОДАРСКИЙ КРАЙ:



- Упор в развитии села должен быть сделан на поддержку и развитие источников саморазвития

и самоуправления в лице малого и среднего бизнеса на селе, а не на поддержку агрохолдингов. Угрожающий рост латифундизма ведет к обезлюдиванию сельских территорий и утрате социального контроля над ними. В целях сохранения сельских территорий важно решить вопросы занятости сельского населения.

кивает Владимир Николаевич и подводит итог. - Ситуацию надо решительно менять, и обеспечить доступ фермеров ко всем видам поддержки. Ставка на фермерские хозяйства себя полностью оправдывает.



АЛЕКСАНДР КОЗЛОВ: **«КФХ ОБЕСПЕЧИВАЮТ СОЦИАЛЬНОЕ И ХОЗЯЙСТВЕННОЕ РАЗВИТИЕ СЕЛА»**

На сегодняшнем этапе развития российской экономики в целом и АПК в частности фермерство все больше становится серьезной производительной силой. Причем КФХ наряду с крупными сельхозтоваропроизводителями не только вносят существенный вклад в развитие аграрного сектора, но и активно участвуют в восстановлении и совершенствовании социальной сферы села, обеспечивают сохранение сельского образа жизни и крестьянского уклада.

О том, какова динамика развития КФХ на территории Амурской области за последние годы, а также на другие актуальные вопросы о малом и среднем агробизнесе журналу «АПК Амурской области» отвечает губернатор Амурской области Александр Козлов.

- Как считаете, Александр Александрович, можно ли говорить о том, что в последние 5 лет фермерские хозяйства Приамурья получили развитие?

- Начну со статистики. В настоящий момент в АПК области наряду с крупными предприятиями, имеющими коллективную форму собственности, производством сельхозпродукции занимаются около 500 индивидуальных предпринимателей и крестьянских (фермерских) хо-

зяйств. Сюда приплюсуйте еще и более 90 тысяч ЛПХ граждан, которые тоже относятся к малым формам хозяйствования в аграрном секторе.

Если рассматривать участие одних только фермерских хозяйств региона в сельхозпроизводстве (в процентном соотношении), то именно они производят порядка 20% всего зерна, которое выращивается в области, 30% сои, 8% картофеля, 12% овощей, 7% молока, 4% мяса.

**УДЕЛЬНЫЙ ВЕС КФХ
В ОБЩЕМ КОЛИЧЕСТВЕ
СЕЛЬСКОХОЗЯЙСТВЕННЫХ
ПРЕДПРИЯТИЙ
И ОРГАНИЗАЦИЙ
СОСТАВЛЯЕТ БОЛЕЕ 70%**

- А как выглядит ситуация по 2017 году?

- По предварительным данным, общий объем продукции сельского хозяйства в 2017 году составил в денежном эквиваленте 62 225,2 млн рублей (это 118% к уровню прошлого года). При этом на долю сельскохозяйственных организаций приходится 47,6% произведенной продукции, а остальное произведено в КФХ (24,1% от общего объема продукции) и в хозяйствах населения – 28,3%. Несложная арифметика доказывает: малые формы хозяйствования в Приамурье производят продукции больше (52,4%), чем крупные сельхозпредприятия!

- Если опираться на данные статистики, то прослеживается положительная динамика...

- Согласен. Потенциал развития крестьянско-фермерских хозяйств на современном этапе постоянно повышается. Судите сами: за последние 5 лет увеличилось как производство продукции в КФХ в стоимостном выражении - с 4 млрд рублей до 15 млрд рублей (в 3,7 раза), так и удельный вес КФХ в объеме производства - с 14% в 2012 году до 24% в 2017 году. Правда, это статистика без учета нехарактерного 2013 года, который ввиду ЧС стал исключением из общих тенденций развития.

**ИЗ 488 КРЕСТЬЯНСКИХ (ФЕРМЕРСКИХ) ХОЗЯЙСТВ
ПРОИЗВОДСТВОМ РАСТЕНИЕВОДЧЕСКОЙ ПРОДУКЦИИ
ЗАНИМАЮТСЯ 268 ХОЗЯЙСТВ. ВЫРАЩИВАНИЕМ
СЕЛЬСКОХОЗЯЙСТВЕННОЙ ПТИЦЫ ПАРАЛЛЕЛЬНО С ДРУГИМИ
ВИДАМИ СЕЛЬСКОХОЗЯЙСТВЕННОЙ ДЕЯТЕЛЬНОСТИ
ЗАНИМАЮТСЯ МНОГИЕ КФХ, А НЕПОСРЕДСТВЕННО
ПТИЦЕВОДСТВОМ 5 ФЕРМЕРСКИХ ХОЗЯЙСТВ**

- С тем, что амурские сельхозтоваропроизводители свои хозяйства развивать стремятся, - не поспешишь. Но вот есть ли у нас в области примеры комплексного развития КФХ по схеме «поле – база хранения – переработка – реализация»? Ведь именно она считается сейчас наиболее эффективной.

- Действительно, у нас в области такого примера пока нет. На мой взгляд, схема «поле – база хранения – переработка – реализация» – лучший вариант развития сельскохозяйственных предприятий. И если бы она существовала – это был бы идеальный случай. А если бы в такой цепочке и конечный продукт стоил недорого, то за это главам КФХ нужно орден давать...

- Не секрет, что крупнейшим внешнеторговым партнером Амурской области является Китай...

- Так это же логично: удобная транспортная логистика, таможенные переходы, как говорится, в шаговой доступности...

- А если подробнее...



- Могу отметить, что объем экспортных отгрузок в части сельскохозяйственного сырья и продовольственных товаров с территории области в КНР постоянно растет. Так, за 2016 год он составил 261,6 тыс. тонн, что в 8,8 раз превышает результаты 2014 года, а к уровню 2015 года темп роста составил 105,2%! Еще нет статистических данных за 2017 год, но думаю, картина и за этот период складывается оптимистичная.

- И самым экспортируемым продуктом у нас является соя?

- Безусловно. В 2016 году на экспорт отгружено 231,35 тыс. тонн соевых бобов. А за 11 месяцев 2017 года экспорт сои составил 201,5 тыс. тонн. Но говорить, что мы экспортируем преимущественно сою, не совсем правильно. Помимо нее в КНР экспортируются соевое масло, зерновые, кондитерские изделия, мед.

Конечно, по экспорту зерновых культур наши результаты пока более скромные: за 2016 год он составил 20,5 тыс. тонн, и практически весь его объем приходился на кукурузу. За январь – ноябрь 2017 г. на экспорт поставлено всего 23,82 тыс. тонн зерновых. Но рост есть.

- Тем более что Амурскую область все-таки включили в реестр регионов, получивших право ввозить пшеницу в КНР!

- Да, включили: 1 ноября 2017 года между Минсельхозом РФ и Главным государственным управлением по контролю качества и карантину КНР подписан протокол о внесении Амурской области в реестр экспортеров зерновых в Китай. И мы уверены: в скором времени объемы экспорта пшеницы увеличатся. Официальное разрешение на экспорт зерновых в КНР даст такую возможность нашим сельхозтоваропроизводителям.

- Могут ли фермеры самостоятельно реализовывать свою продукцию в Китай?

- Скажу так: поставки продукции в КНР могут осуществлять предприниматели любой формы собственности, в том числе и КФХ. Но здесь возникает другой резонный вопрос: а смогут

**СМЕШАННЫМ ВЕДЕНИЕМ
ХОЗЯЙСТВА
(РАСТЕНИЕВОДСТВО
И ЖИВОТНОВОДСТВО)
ЗАНИМАЮТСЯ
119 ФЕРМЕРСКИХ ХОЗЯЙСТВ
ОБЛАСТИ**

ли хозяйства малой формы собственности, такие как КФХ, выполнить фитосанитарные требования китайской стороны, предъявляемые, в частности, к зерновой группе товаров? Давайте подождем итогов работы зернового рынка в 2018 году. Ровно через год станет видно, насколько КФХ готовы к экспорту зерновых.

- Александр Александрович, давайте поговорим о перспективах.

- Мы не раз подчеркивали, что наиболее перспективным направлением внешнеторгового сотрудничества с КНР является экспорт не сырья, а продуктов переработки с высокой добавленной стоимостью. Кстати, даже не рост, а резкий скачок вверх в этом направлении произой-





ЦЕХА ИЛИ ПРИСПОСОБЛЕННЫЕ ПОМЕЩЕНИЯ ДЛЯ ПЕРЕРАБОТКИ ПРОИЗВЕДЕННОЙ СЕЛЬСКОХОЗЯЙСТВЕННОЙ ПРОДУКЦИИ (МЯСА, СЫРОГО МОЛОКА, ЗЕРНА) ИМЕЮТ 26 КРЕСТЬЯНСКИХ (ФЕРМЕРСКИХ) ХОЗЯЙСТВ. КРОМЕ ЭТОГО, У ФЕРМЕРОВ ИМЕЮТСЯ СОБСТВЕННЫЕ ТОРГОВЫЕ ТОЧКИ ДЛЯ РЕАЛИЗАЦИИ ПРОИЗВЕДЕННОЙ ПРОДУКЦИИ

шел за очень короткое время. В 2016 году в КНР было отгружено 7,9 тыс. тонн соевого масла, а за 11 месяцев 2017 года его отгружено уже 23,8 тыс. тонн (почти в 3 раза больше).

Что касается внешнеторгового оборота продукции в целом, то надеемся, что в 2018 году он еще больше увеличится, и для этого у нас есть все предпосылки.

- Среди мер господдержки для фермеров особое место занимают гранты. Как бы вы определили: что есть грантовая политика Амурской области в АПК?

- Грантовая политика правительства Амурской области – это действенный способ поддержать начинающих фермеров и семейные фермы.

- Поясните, пожалуйста.

- Если подробнее, то с целью развития КОХ у нас в регионе главам крестьянских (фермерских) хозяйств на конкурсной основе за счет средств федерального и областного бюджетов предоставляются гранты. Они могут быть выделены на создание и разви-



ОБЪЕМ ПРОИЗВОДСТВА В КФХ СОИ В 2017 ГОДУ СОСТАВИЛ 416,9 ТЫС. ТОНН, ЗЕРНА – 88,4 ТЫС. ТОНН, КАРТОФЕЛЯ – 26,7 ТЫС. ТОНН, ОВОЩЕЙ – 8,9 ТЫС. ТОНН, МОЛОКА – 11,2 ТЫС. ТОНН, ЯЙЦА – 200,0 ТЫС. ШТУК. МЯСА СКОТА И ПТИЦЫ ПРОИЗВЕДЕНО 2,3 ТЫС. ТОНН

тие КФХ - в сумме до 1,5 млн рублей (для фермеров, занимающихся разведением КРС мясного или молочного направлений – до 3,0 млн рублей), а также на развитие семейной животноводческой фермы КРС мясного или молочного направления – до 30 млн рублей, (на иные виды животноводства – до 21 млн рублей).

- А что говорит все та же статистика?

- Она свидетельствует, что за 6 лет реализации программных мероприятий по поддержке малых форм хозяйствования получателями грантов стали 141 КФХ, из них 104 начинающих фермера получили гранты на создание и развитие своих хозяйств и 37 КФХ – гранты на развитие семейных животноводческих ферм. Поверьте, это немало.

И далее: на средства гранта фермерами приобретено более 200 единиц различной сельскохозяйственной техники, в том числе 48 тракторов, 145 единиц прицепного и навесного оборудования к сельхозмашинам, 1 800 голов КРС, 1 700 голов свиней, 120 лошадей.

- Каковы ваши прогнозы на 2018 год?

- В текущем году на поддержку начинающих фермеров будет направлено 47 млн рублей, на поддержку семейных ферм – 23,5 млн рублей, гранты получат не менее 15 начинающих фермеров и, как минимум, 3 семейные фермы.

ПОГОЛОВЬЕ СЕЛЬСКОХОЗЯЙСТВЕННЫХ ЖИВОТНЫХ В КФХ АМУРСКОЙ ОБЛАСТИ В 2017 ГОДУ СОСТАВЛЯЛО: КРС – 8,3 ТЫС. ГОЛОВ, СВИНЕЙ – 15,4 ТЫС. ГОЛОВ, ПТИЦЫ – 10,9 ТЫС. ГОЛОВ, ОВЕЦ И КОЗ – 5,5 ТЫС. ГОЛОВ



- Даже если развитие амурских КФХ, СКХ и ЛПХ налицо, это не исключает наличие у них проблем.

- Согласен. Существуют определенные проблемы, которые препятствуют повышению производительности и развитию крестьянских (фермерских) хозяйств. Но правительство региона ведет планомерную работу по их решению.

- Чем реально может помочь фермерам правительство Амурской области?

- Это зависит от сложности того вопроса, который предстоит решать. На-



пример, одна из острых на сегодняшний день проблем - проблема ценообразования и обеспечения доходности сельскохозяйственного производства. Фермерам сложно самостоятельно пройти через конкурс на участие в госзакупках и поставку продукции бюджетным и муниципальным учреждениям. Причем основной причиной этого является не отсутствие спроса на сельскохозяйственную продукцию и продовольствие, а недостаток действенной инфраструктуры сбыта: как сбытовых структур, действующих в интересах производителей, так и инфраструктуры первичной переработки, хранения и транспортировки сельскохозяйственной продукции. В этом вопросе решение видится в развитии сельскохозяйственной потребительской кооперации. За счет средств областного бюджета вновь созданным кооперативам возмещается 90% затрат на приобретение материально-технических средств.

Не менее актуальна проблема дефицита квалифицированных кадров на селе: практически все руководители хозяйств это отмечают. В целях привлечения и закрепления молодых специалистов принят Закон Амурской области «О государственной поддержке кадрового потенциала агропромышленного комплекса Амурской области». В его рамках предусмотрено материальное стимулирование молодых специалистов из областного бюджета в виде единовременного пособия и ежемесячных денежных пособий в течение

трех лет. В 2017 году 32 молодых специалиста получили единовременную выплату из областного бюджета на общую сумму 4 800 тыс. рублей, в виде ежемесячных пособий выплачено молодым специалистам 4 669 тыс. рублей.

**В 2017 ГОДУ
ПОД ПОСЕВАМИ
СЕЛЬСКОХОЗЯЙСТВЕННЫХ
КУЛЬТУР В КФХ БЫЛО
ЗАНЯТО 446,7 ТЫС. ГА,
ЧТО СОСТАВЛЯЕТ 35,4%
ОБЩЕГО ОБЪЕМА
ПОСЕВНЫХ ПЛОЩАДЕЙ**

- Александр Александрович, на ваш взгляд, что можно сказать о плюсах и минусах деятельности КФХ?

- У каждой из форм собственности бизнеса есть свои плюсы и минусы. Среди положительных моментов фермерства можно назвать следующие:

- упрощенная система налогообложения;
- доходы членов КФХ, получаемые от производства и реализации сельскохозяйственной продукции, не подлежат налогообложению на доходы физических лиц в течение пяти лет с момента регистрации КФХ;
- наличие специальных программ поддержки, при этом суммы, полученные главами КФХ за счет бюджетных средств в виде грантов на создание и развитие крестьянского фермерского хозяйства, на развитие семейной животноводческой фермы, не облагаются налогом;
- отсутствует обязанность вести бухгалтерский учет;
- при выходе из фермерского хозяйства гражданин имеет право на денежную компенсацию, а земельный участок и средства производства фермерского хозяйства разделу не подлежат.

Помимо этого, на начальном этапе, пока бизнес только набирает обороты, можно воспользоваться теми привилегиями, которые получает предприниматель - глава КФХ.

- В общем, плюсов достаточно.

- И тем не менее: при всех своих плюсах КФХ является на сегодняшний день одной из наименее урегулированных в российском законодательстве организационно-правовых форм, откуда возникают сложности с получением кредитов и привлечением инвестиций, с заключением договоров с поставщиками, с оптовыми покупателями. И это очень серьезно.

- Несмотря ни на что, сегодня многие амурские села сохранены только благодаря деятельности КФХ на их территориях.



**В КФХ ЭКСПЛУАТИРУЕТСЯ 1 600 ЕДИНИЦ ТРАКТОРОВ,
БОЛЕЕ 1000 ЕДИНИЦ ЗЕРНОУБОРОЧНЫХ КОМБАЙНОВ,
ОКОЛО 1 300 ПОЧВООБРАБАТЫВАЮЩИХ МАШИН,
700 СЕЯЛОК И ПОСЕВНЫХ МАШИН, 250 ОПРЫСКИВАТЕЛЕЙ**

- И это правда. Фермеры не только исправно пополняют бюджет муниципалитетов, но и являются их надежными социальными партнерами.

Во-первых, КФХ способствуют решению проблемы занятости сельского населения. В них занято около 30% работников от общего числа занятых в сельскохозяйственном производстве.

Во-вторых, на территории области немало фермерских хозяйств, являющихся градообразующими предприятиями. В качестве примера можно назвать КФХ Арутюняна Л.А. из села Лукьяновка Белогорского района, КФХ Нехаевой Т.Н., работающего на территории сел Украинка, Северное, Скобельцино Архаринского района, а также другие хозяйства, оказывающие на постоянной основе поддержку школам, детским садам и сельским советам, на территории которых расположены.

И можно с уверенностью сказать, что пока крестьянско-фермерские хозяйства являются центрами социально-культурной и хозяйственной жизни сел, развитие на их территориях обеспечено.

Лариса Киреева

**КРЕСТЬЯНСКИЕ
(ФЕРМЕРСКИЕ)
ХОЗЯЙСТВА,
ЗАНИМАЮЩИЕСЯ
ПРОИЗВОДСТВОМ
КАРТОФЕЛЯ И ОВОЩЕЙ,
ИМЕЮТ ОВОЩЕ-
КАРТОФЕЛЕХРАНИЛИЩА
ОБЩЕЙ МОЩНОСТЬЮ
НА 29 ТЫС. ТОНН
ЕДИНОВРЕМЕННОГО
ХРАНЕНИЯ**





ФЕРМЕРСКИЕ ИНТЕРЕСЫ - ПОД ЗАЩИТОЙ

В январе 1990 года делегаты из 57 российских регионов собрались на I Всероссийский съезд частных крестьянских хозяйств. Среди решений этого исторического съезда было и решение о создании Ассоциации крестьянских (фермерских) хозяйств и сельскохозяйственных кооперативов России (АККОР).

В Приамурье в качестве регионального отделения АККОР выступает Некоммерческое партнерство КФХ, СХК и ЛПХ Амурской области «Дальневосточный аграрий».

Сегодня основной целью всех региональных отделений АККОР является развитие малого и среднего бизнеса (в том числе и ЛПХ) на сельских территориях РФ. Что же необходимо решить для достижения этой цели?

В числе первоочередных задач АККОР видит защиту интересов мелких и средних хозяйств: российские фермеры зачастую слабо владеют юридическими знаниями, а потому не всегда могут вести компетентный диалог на равных с различными проверяющими инстанциями и органами власти. Региональные отделения АККОР ведут с агробизнесом разъяснительную работу и обучение по применению законодательства, оказывают действенную помощь в оформлении земли, в частности НП КФХ, СХК и ЛПХ Амурской области «Дальневосточный аграрий» - в оформлении дальневосточного гектара.

Среди достижений последних лет общественная организация называет организацию помощи администрации города Благовещенска в открытии «Фермерского дома», а также правительству региона в проведении ярмарок выходного дня. «Дальневосточный аграрий» как основное связующее звено между минсельхозом области и фермерами

**ВЛАДИМИР ГУТНИК,
ЗАМЕСТИТЕЛЬ МИНИСТРА
СЕЛЬСКОГО ХОЗЯЙСТВА
АМУРСКОЙ ОБЛАСТИ:**



- Сегодня быть членом АККОР – удобно и выгодно для фермера, поскольку дает ему большие преимущества. Судите сами: только по договору с Росагролизингом члены АККОР могут получить технику под льготный процент. Такие же договоры заключают и компании, поставляющие гербициды, удобрения, средства защиты растений. Так что если фермер по-настоящему работает на будущее, а не на сегодняшний день, ему необходимо заниматься общественной работой.

Именно Некоммерческое партнерство «Дальневосточный аграрий» в первую очередь на современном этапе должно стать реальной силой, объединяющей фермерские хозяйства Амурской области, должно отражать и защищать их интересы и быть надежным союзником для правительства Амурской области. Это совсем не значит, что наши мнения не могут расходиться в некоторых важных вопросах, и что общественники не будут отстаивать свою фермерскую точку зрения. Но это не исключает и возможности цивилизованно сотрудничать на благо развития нашего АПК.

ЕВГЕНИЙ СОКОЛОВСКИЙ,
ЧЛЕН НП КФХ, СХК И ЛПХ
АМУРСКОЙ ОБЛАСТИ
«ДАЛЬНЕВОСТОЧНЫЙ
АГРАРИЙ»:



- Всероссийский АККОР является объединением крестьянско-фермерских хозяйств и сельхозкооперативов, то есть малого аграрного бизнеса. В отличие от крупных агрохолдингов, которые имеют больше возможностей для защиты своих земельных и финансовых интересов, мелкий фермер порою не в состоянии решить проблемы самостоятельно. А вопросы, требующие решений, как правило, во многом общие. Чтобы оказать аграриям эффективную поддержку, и существует АККОР. К сожалению, тогда как на общероссийском уровне организация начала работу еще в 90-х, в Амурской области долго делали ставку только на крупные хозяйства с коллективными формами собственности, называя регион «красным островом». Фермеры как таковой поддержки не получали. Поэтому на современном этапе наша основная задача – отслеживать, чтобы господдержка охватывала и небольшие фермерские хозяйства по максимуму, чтобы аграрная политика области учитывала интересы малого сельхозбизнеса, чтобы амурский фермер работал результативно.



формирует структуру продукции, представленной на ярмарке, чтобы она была разнообразной, а также ведет работу по взаимному обмену необходимой информацией.

А основным результатом своей деятельности НП КФХ, СХК и ЛПХ Амурской области «Дальневосточный аграрий» считает активное участие в решении вопросов льготной доставки техники, семян, удобрений в хозяйства Амурской области в 2013-2014 годах после наводнения.

Общественным организациям разрешена в том числе и коммерческая деятельность, чтобы прибыль, получаемая от нее, поступала на уставные цели (например, проведение обучающих мероприятий: лекций, семинаров и т.д., оказание юридических услуг). Но «Дальневосточный аграрий» считает целесообразным оказывать сельскохозяйственным





предприятиям только организационную и консультационную помощь, например, методическую – в оформлении документов, акцентируя основное внимание фермера на том, как грамотно это сделать.

Обучение фермеров, как правило, проводится на базе районных отделов сельского хозяйства и минсельхоза области, с которыми Некоммерческое партнерство «Дальневосточный аграрий» тесно сотрудничает и в этом вопросе. Кстати, учеба фермеров организуется не только на сугубо аграрные темы, но и по линии ГО и ЧС. Среди актуальных тем – опашка территории и производство отжигов.

Кроме того, общественники ведут информационно-просветительскую работу о необходимости обязательного выполнения тех или нормативных и законодательных актов со стороны органов власти, надзорных органов. Так, в животноводческих хозяйствах и ЛПХ граждан все животные подлежат учету и регулярным прививкам. В противном случае фермер рискует не получить разрешение на забой скота. Поэтому «Дальневосточный аграрий» взял на себя обязанности по разъяснению этой информации руководителям сельскохозяйственных предприятий.

Нужно отметить, что региональное отделение АККОР призвано помогать всем КФХ, СХК и ЛПХ на территории области без исключения. Несмотря на это, для тех, кто является членом НП КФХ, СХК и ЛПХ Амурской области «Дальневосточный аграрий», существуют определенные преференции.

Так, членам организации отдается преимущество при получении льготного пятипроцентного кредита. Практикуется это и на общероссийском уровне. Помимо этого, практически 20% всех субсидий, предоставляемых фермерам, идет через АККОР. С точки зрения президента АККОР Владимира Плотникова, это справедливо, поскольку развитие сельских территорий России, как правило, во многом зависит от малых сельхозпредприятий. И чаще всего активную жизненную позицию занимают именно общественники.

Более того, региональные минсельхозы на заседаниях общественных комиссий, куда, кроме специалистов минсельхоза, входят общественные организации и пред-

АЛЕКСАНДР СЕЛИН,
ЧЛЕН НП КФХ, СХК И ЛПХ
АМУРСКОЙ ОБЛАСТИ
«ДАЛЬНЕВОСТОЧНЫЙ
АГРАРИЙ»:



– Основной смысл работы нашей организации – не выполнять какую-то работу за фермеров, а показать им, образно говоря, где двери, и с какой стороны расположена ручка. Получили консультацию – а дальше, уже имея знания, легче что-то сделать.

С общественной организацией всегда больше считаются: иногда нам даже приходится решать споры между местными органами власти и фермерами. Да и объединяющую функцию общественной деятельности никто не отменял. Более солидно и представительно, если организация консолидирует усилия по решению тех или иных вопросов, ведь в большинстве случаев они являются актуальными для многочисленной фермерской аудитории.

Жаль только, что сплотить амурских фермеров в единый коллектив пока так и не удалось, хотя и необходимо: тогда малые формы хозяйствования АПК области могли бы выдвигать своих кандидатов в депутаты Законодательства. А значит, нам нужно к этому стремиться.

В ЭТОМ ГОДУ ПРАВО ПОЛУЧЕНИЯ ЛЬГОТНОЙ СУБСИДИИ НА КРЕДИТ В ПЕРВУЮ ОЧЕРЕДЬ МОГУТ РЕАЛИЗОВАТЬ ТЕХОЗЯЙСТВА, НА КОТОРЫЕ В ПРОШЛОМ ГОДУ НЕ ХВАТИЛО БЮДЖЕТНЫХ СРЕДСТВ.

**НП «ДАЛЬНЕВОСТОЧНЫЙ АГРАРИЙ»
СУЩЕСТВУЕТ НА ЧЛЕНСКИЕ ВЗНОСЫ. МЕХАНИЗМ ВХОЖДЕНИЯ
В ОРГАНИЗАЦИЮ ПРОСТ: ДОСТАТОЧНО ЗАПЛАТИТЬ
ВСТУПИТЕЛЬНЫЙ И ТЕКУЩИЙ ВЗНОСЫ, ПОКАЗАТЬ,
ЧТО ТЫ РАЗВИВАЕШЬ КФХ ИЛИ ЛПХ И ИМЕЕШЬ
В НАЛИЧИИ ЗЕМЛЮ, А ТАКЖЕ НАПИСАТЬ ЗАЯВЛЕНИЕ О ПРИЕМЕ.**



**ВАДИМ ОСТРОВЕРХ,
ЧЛЕН НП КФХ, СХК И ЛПХ
АМУРСКОЙ ОБЛАСТИ
«ДАЛЬНЕВОСТОЧНЫЙ
АГРАРИЙ», ПЕРВЫЙ
ПОЛУЧАТЕЛЬ
ДАЛЬНЕВОСТОЧНОГО ГЕКТАРА:**



- Ассоциация крестьянских (фермерских) хозяйств призвана решать многие вопросы, актуальные для сельхозтоваропроизводителей. Я уже не раз участвовал в работе съездов АККОР и могу сказать, что это не только дает возможность фермерам разных российских регионов поделиться опытом, но и получить в числе первых информацию о новых видах господдержки. Так, на последнем съезде рассказали о пятипроцентном льготном кредите – я сразу же задался целью его получить и добился этого. К тому же, когда минсельхозом региона рассматриваются документы на эту меру господдержки, предпочтение отдается членам нашей организации.

ставители банков, при рассмотрении заявки на льготную субсидию обязательно обращают внимание на то, участвует ли фермер в общественной работе: в правилах получения субсидии такой критерий присутствует.

В планах и перспективах работы НП «Дальневосточный аграрий» - помочь амурским фермерам в дальнейшем развитии сельских территорий. Суть идеи следующая: предложить депутатам Заксобрания выйти с законодательной инициативой на уровень Госдумы в части внесения изменений в земельное законодательство, которым не предусмотрено жилое строительство на землях сельхозназначения, находящихся в собственности или в долгосрочной аренде. Фермер может построить жилой дом только в границах поселения, но не может, если земля располагается в 20 км от поселения. Между тем получателям дальневосточного гектара это разрешается. В одиночку с этой идеей фермерам не справиться. Но если за ней стоит организация – это реально, и если фермеры получают подобное разрешение – это станет реальным плюсом.

Как говорят члены НП КФХ, СХК и ЛПХ Амурской области «Дальневосточный аграрий», главное – жить, совершенствоваться и оказывать поддержку всем фермерам, которые в ней нуждаются. Сотрудничать с органами власти. И обязательно дальше развивать и осваивать амурские территории.

Лариса Киреева





ЦЕНООБРАЗОВАНИЕ – ЗАДАЧА ГОСУДАРСТВЕННАЯ

**Глава КФХ из Белогорского района
Дмитрий Ганиш – из тех сельхозтоваропроизводителей,
кто не только грамотно следует правилам аграрного
бизнеса, но и всегда имеет тщательно обоснованную точку
зрения по актуальным вопросам.**

Вот и на этот раз Дмитрий Иванович, анализируя обстановку в АПК области последних нескольких лет, говорит:

- На самом деле, все острые углы, которые есть в сельском хозяйстве Приамурья, нужно оценивать комплексно, а бороться с ними - совместными усилиями. Какие-то вопросы аграрии могут решить самостоятельно, а что-то требует вмешательства государства.

В принципе государственная аграрная политика и сейчас направлена на поддержку сельхозтоваропроизводителей. Так, благодаря государству аграрии совершенствуют МТБ своих хозяйств: приобретают технику в лизинг и под кредитные средства (особенно выгодны льготные пятипроцентные кредиты), вкладывают средства в развитие системы хранения сельхозпродукции.

- Можно, конечно, отрицать все плюсы, но ведь поступательная динамика в аграрном секторе экономики – налицо, - высказывается Дмитрий Иванович. – А лучше кредита под 5% на сегодняшний день сложно что-то придумать, это один из самых выгодных видов господдержки.

Вместе с тем, 2017 год породил в российском АПК парадоксальную ситуацию: при рекордных урожаях зерновых и сои фермерам приходится работать в убыток: цена на сою упала практически ниже себестоимости.

- Нам не хватает госучастия в реализации сельхозпродукции, - подчеркивает Дмитрий Ганиш. – Особенно в ценообразовании. В ситуации, когда цена не регулируется и возможны обвалы стоимости, как произошло в этом году, фермер невольно попадает в долговую яму. Я, например, рассчитывая на определенный минимум в цене на сою, многое запланировал. Построил в этом году еще один склад под зерно, капитальный гараж, установил современное зерноперерабатывающее оборудование. В итоге остался должен банку.

СПРАВКА:

ИП Ганиш (КФХ «Диана») было образовано в 1998 году. Семейное предприятие. Занимается растениеводством. Посевные площади – 2 500 тыс. га. Валовый объем производства сои - 3 тыс. тонн. Пшеницы и овса – по 200 тонн. Средняя урожайность сои – 15 ц/га, зерновых - по 30 ц/га.

**РОССИЙКОМУ АПК ЖИЗНЕННО ВАЖНО
ОРГАНИЗОВАТЬ СИСТЕМУ ГОСЗАКУПОК. ЭТО ДАСТ
ВОЗМОЖНОСТЬ РЕГУЛИРОВАТЬ ЦЕНУ,
ИСКЛЮЧАЯ ЕЕ РЕЗКИЕ ПОВЫШЕНИЯ И ОБВАЛЫ.**

Если проблема со сбытом сои сформировалась только в этом году, то по зерновой группе она существует в области уже давно. Сельхозтоваропроизводители вынуждены сокращать долю посевных площадей зерновых культур, хотя и понимают, что никакие гербициды и удобрения не спасут землю от истощения в сравнении с грамотно организованной системой севооборотов.

- Зерновые культуры – это тысячи тонн урожая, - комментирует Дмитрий Иванович, – и потребность в хорошо вентилируемых складах, это необходимость мощного зерносушильного оборудования. А при цене 4-5 рублей за килограмм все это разорительно для фермеров.

Ситуацию усугубляет то, что в АПК области слабо развито животноводческое направление и идущие на корма зерновые сбывать попросту некому.

По мнению Дмитрия Ганиша, выходом из существующего положения должна стать организованная система госзакупок сельхозпродукции, механизм которой будет регулировать цену, исключая возможность ее колебаний.

- Пусть цена будет минимальная, но установленная государством, и фермеры будут знать, что их продукцию по этому минимуму в любом случае возьмут. По договору, заключенному с государством, аграрий обязуется поставить определенный объем товаров сельхозпроизводства. И если на рынке появится другой покупатель, который даст цену более высокую, то все, что фермер произвел свыше объема договора госзакупок, он сможет реализовать в соответствии с ней. Это и есть рыночная регулировка цены, которая не будет взлетать высоко, но и не упадет так резко, как она падает сейчас.

Проблема ценообразования актуальна не только для нашего региона. Похожая ситуация сложилась в этом году и на Алтае, где фермеры вынуждены сбывать по бросовым ценам пшеницу твердых сортов. Естественно, возникает резонный вопрос: если это свя-

зано с мировыми ценами, то почему Минсельхоз РФ до сих пор не разработал схему их регулирования?

Отправка зерна и сои на экспорт в приграничный Китай – еще одно направление, которое необходимо развивать на территории Амурской области, но и здесь есть объемные нюансы. Чтобы торговать с Китаем, нужны объемы продукции.

- Нужна государственная система логистики: организованная база хранения, с оборудованием для подработки, зерносушильными комплексами, где продукция могла бы храниться до момента вывоза на сопредельную сторону. Естественно, государство взяло бы на себя юридическую сторону, например, функции оформления партий продукции, проведение переговоров и прочие вопросы, - говорит Дмитрий Иванович.

Российский АПК все больше становится самодостаточной отраслью. И Правительство РФ возлагает на него большие надежды. Но вместе с тем сегодня аграрии ждут от государства ответных гарантий, что достигнутый уровень динамики развития сельского хозяйства не даст снижения на этом этапе.

Лариса Киреева



Коллектив КФХ на уборке зерновых



СЕМЕНОВОДАМ НУЖНЫ ГОСДОТАЦИИ

Одно из значимых достижений КФХ Юрия Никитина из Белогорского района за последние годы - существенное обновление МТБ предприятия.

- Прежде всего, мы основательно нарастили свой технопарк, - рассказывает глава хозяйства. - Так, парк комбайнов обновлен на 100%, тракторный - на 80%. Технику брали в лизинг и в кредит.

Кроме того, в хозяйстве возвели новые склады более чем на 5 000 тонн вместимости, что, безусловно, способствует сохранению урожая.

Хозяйство растет, развивается, казалось бы, что еще нужно фермеру?

Однако по окончании 2017 года возникли вопросы, которые даже крепко стоящему на ногах хозяйству сложно решить самостоятельно. Один из самых острых - вопрос ценообразования. И не только на зерновые, цена на которые традиционно невысока. Неприятным сюрпризом для фермеров стали нынешние цены на сою. Рекордный урожай бобовых неизбежно привел к снижению их рыночной стоимости, в итоге многие хозяйства так и не реализовали урожай.

Решением вопроса могла бы стать продажа сои в Китай, но у фермеров нет прямого выхода на китайских переработчиков.

- К тому же, чтобы получить квоту, необходимо иметь не менее 10 тысяч тонн сои. Конечно, фермерам можно создать кооператив, - рассуждает Юрий Иванович. - Но и в этом случае проблем меньше не станет.

Так, для ввоза в Китай надо получить сертификаты на семена, землю, складские помещения. А за исследование почвы, включающее множество параметров, придется выложить по 1,2 млн за каждые 1000 га. На самом деле для экспорта требуются сертификаты всего по 3-4 параметрам, что обошлось бы дешевле. Сертифицировать склады имеет

право только лицензированная фирма из Приморья, что тоже приводит к существенному удорожанию процесса. Безусловно, в решении этого вопроса требуется помощь на уровне государства.

Семеноводческое предприятие волнуется и вопрос распределения госдотаций. В этом году было много невызревшей сои, что значительно снизило объем заготовленного семенного материала.

- Но дотации от государства выделяются только на элитные сорта, а мы занимаемся суперэлитой, - говорит глава хозяйства. - Очень надеемся на изменение условий господдержки в этом вопросе.

Ирина Попова

СПРАВКА:

Фермерское хозяйство ИП Никитина Ю.И. из Белогорского района основано в 1993 году. Является семеноводческим хозяйством. Имеет более 3 000 га посевных площадей. 2 650 га занимает соя, 370 га засеяно зерновыми. Средняя урожайность сои - 12 ц/га.



BASF

We create chemistry

4

Защита
сформированного
урожая

AgCelence®

ФУНГИЦИД ОПТИМО®

3

Контроль сорных
растений

ГЕРБИЦИД КОРУМ®

2

Сбалансированное
питание азотом

**ИНОКУЛЯНТЫ
ХАЙКОУТ® СУПЕР СОЯ
ХАЙСТИК® СОЯ**

1

Здоровые семена и
всходы

**ФУНГИЦИДНЫЙ
ПРОТРАВИТЕЛЬ ДЭЛИТ® ПРО**

AgCelence®

СОЕДИНЕНИЕ ЭЛЕМЕНТОВ УРОЖАЯ

реклама



ВИКТОР ПОРОХНЕНКО: «ФЕРМЕРАМ НУЖНО ОБЪЕДИНЯТЬСЯ»

В крестьянско-фермерском хозяйстве Виктора Порохненко (Белогорский район) при выращивании зернобобовых всегда делается акцент на передовые технологии, использование которых необходимо для хорошей продуктивности сои.

- Мы во многом зависим от погоды, невозможно предусмотреть, когда нас засушит или зальет, - говорит глава КФХ. – Погода не во всем и на этот раз благоприятствовала, но все-таки мы добились роста урожайности сои. На этом останавливаться не будем, надо идти вперед и повышать эффективность земледелия по максимуму.

В последние несколько лет отношение фермеров к агротехнологиям существенно изменилось, считает фермер. Этому способствуют семинары, которые организует минсельхоз области, компании-производители техники, удобрений.

АМУРСКИМ ФЕРМЕРАМ НЕОБХОДИМО КООПЕРИРОВАТЬСЯ, ЧТОБЫ ВЫХОДИТЬ НА КИТАЙСКИЙ РЫНОК. ПРИ ЭТОМ ОНИ ОСТРО НУЖДАЮТСЯ В ОРГАНИЗАЦИОННОЙ ПОМОЩИ РЕГИОНАЛЬНОГО ПРАВИТЕЛЬСТВА.

- Это дает определенные плюсы: получаешь много полезной информации – о технологиях обработки почвы, о новых сортах, о подготовке семян, об оптимальном использовании самых современных и экологичных гербицидов, о новой технике и условиях ее приобретения, - продолжает Виктор Юрьевич. - Кроме того, мы с коллегами между собой общаемся, есть люди с опытом, к которым я могу обратиться за консультацией.

В хозяйстве по лизингу и с использованием кредитов приобретается новая техника. Недавно здесь построили большой зерноочистительный комплекс, вложив порядка 10 миллионов рублей. Трудный сельскохозяйственный сезон в целом успешно завершен, однако у Виктора Порохненко есть и поводы для беспокойства и поисков новых решений.

СЕВОБОРОТ НУЖЕН!

- Прекрасно понимаю, что севооборот ничем не заменишь – это уже доказано не только наукой, но и опытом наших отцов и дедов, - рассуждает фермер. – И никто из аграриев не скажет, что севооборот не нужен! Но тут мы попадаем в некую ловушку: для се-



вооборота и последующей высокой урожайности сои надо часть земли засеивать зерновыми. Но что нам делать, если наши зерновые никому не нужны? Вот у меня по зерновым выходит так: сдаем в «Амурагроцентр» и едва окупаем ГСМ. По затратам и результату один к одному, и это еще хорошо, что без прямых убытков. Рапс я сеял для севооборота, перепахали потом – хорошо... Но это большие затраты... Мелкие хозяйства и так их с трудом вытягивают, а теперь еще и цены закупочные упали.

ЦЕНЫ ПОДКОСИЛИ

Вырастив рекордный урожай сои, амурские аграрии столкнулись с резким падением закупочных цен на зернобобовые. Еще в прошлом году амурские соеводы реализовали сою по цене 25-27 рублей за килограмм. Прогнозируя урожай следующего года, ориентировались примерно на такие же цены и брали кредиты под закупку новой техники, горючего, семян. Но на рынке сложилась совсем иная ситуация.

- Была цена 27 рублей, а стала 18, кое-где и до 12 рублей доходит! - недоумевают Юрий Викторович. - Горючее, удобрения, запчасти, семена, тарифы – все подорожало, а цена на сою упала в 2 раза. Как я могу сейчас расставить все точки над «ф» в своем хозяйстве? Мне надо по лизингу платить, по кредитам рассчитывать, готовиться к новой посевной. Как я сейчас могу что-то с уверенностью планировать? Сколько сеять сои, на что рассчитывать и каким образом поднимать урожайность, если это требует приличных затрат, которые при таких ценах на сою могут не окупиться. Тут уже не до развития: в этом году хотел еще строиться, новую технику покупать – теперь все планы рушатся.

Многие хозяйства оказались в такой ситуации, когда вынуждены продавать сою по низким ценам, те, у кого есть условия для хранения, надеются на подъем цен к концу зимы.

НАПРЯМУЮ НА РЫНОК СБЫТА

- Я не верю, что так упали цены только из-за того, что очень много сои, - говорит Виктор Юрьевич. – Нам диктуют такие цены перекупщики. Надо искать другие пути на рынке сбыта и выходить на покупателя напрямую. А то у нас посредник на посреднике, и каждый наваривается, кроме самих производителей сырья. Но как

от этого уйти, как выйти напрямую, например, на китайский рынок? Самостоятельно я, конечно, не смогу. Один в поле не воин, да и объемы должны быть большими, чтобы начинать такие попытки. Думаю, нам с коллегами-фермерами надо в этом деле вместе действовать. Конечно, нужна будет помощь, организационная, юридическая, от правительства области. Только так мы сможем организовать сбыт сои по приемлемой для аграриев цене. А значит, сможем и развиваться дальше.

Любовь Федорова

СПРАВКА:

КФХ ИП Порохненко В.Ю. работает в Белогорском районе с 2000 года. Специализируется на выращивании сои и зерновых. Общая посевная площадь – 3 500 гектаров. 3000 га занято соей, 500 га – зерновыми. Средняя урожайность сои в 2017 году составила 15,5 ц/га.



ДЛЯ РАЗВИТИЯ НУЖНЫ УСЛОВИЯ

Фермерское хозяйство Александра Панкова появилось на территории Серышевского района две пятилетки назад. Срок достаточный, чтобы не только встать на ноги, но и говорить о том, какие положительные изменения произошли в хозяйстве за последние несколько лет. Глава КФХ отмечает: темпы развития сельхозпредприятия пусть и невысоки, но стабильны.

- Прежде всего, нам удалось существенно обновить материально-техническую базу: постепенно заменили старые комбайны, приобрели новый мощный трактор, построили складские помещения, - перечисляет Александр Валерьевич.



Но главное достижение фермерского хозяйства – ежегодный ввод в категорию пахотных земель 150-200 га неудобий, которые буквально метр за метром приходится расчищать с помощью бульдозеров. Изначально земельный надел хозяйства составлял 700 га, из которых всего 200 га было рабочей земли, остальное – залежи. Постепенно общий объем земли нарастили до 2000 га, из них посевных площадей – 1000 га. Работа по введению земель в оборот весьма кропотливая и длительная: пока из 1000 га возможных запущено в оборот только 220 га неудобий, в разработке находится еще 800 га.

Кстати, серышевский фермер очень грамотно подходит к введению в эксплуатацию раскорчеванных участков: если землю на год пустить под пары и дисковать несколько раз по мере всходов травы – в следующую посевную соя даст очень хороший результат.

- На разработанном после залежи поле соя дает высокий урожай, на последних 50 га введенных нами пахот урожайность идет 15-20 ц/га. Такую землю мы обычно отдаем под выращивание семенного материала, - делится аграрными секретами Александр Валерьевич.

В предыдущие годы, когда рыночные цены на сою стабильно держались на достойном уровне, у хозяйства была возможность выделять средства на наращивание пахоты. Однако прошлый сельхозсезон внес свои коррективы: рекордный урожай бобовых в Приамурье привел к падению закупочных цен и снижению прибыли. К тому же рост цен на ГСМ, на семенной материал, гербициды – тут уж не до наращивания новых посевных площадей.

- А денег вкладывать в разработку земли приходится много. Основная сложность в том, что выкорчеванные деревья во избежание пожаров нельзя сжигать на месте, приходится вывозить, а это серьезные затраты по топливу, плюс зарплата работнику, - объясняет фермер. – К тому же дискование на 3-4 раза, обработка гербицидами, чтобы кустарник снова не начал расти, - все требует средств.

ДЛЯ ВВЕДЕНИЯ ЗЕМЕЛЬ В ОБОРОТ ФЕРМЕРАМ НЕОБХОДИМА СИСТЕМА ГОСПОДДЕРЖКИ. ПОМИМО ЭТОГО НЕОБХОДИМО ВЕРНУТЬ СИСТЕМУ ГОСКРЕДИТОВАНИЯ, ПРИ КОТОРОЙ ЕСТЬ ВОЗМОЖНОСТЬ ПРИОБРЕТАТЬ ТЕХНИКУ ПОД ЗАЛОГ БУДУЩЕГО УРОЖАЯ.

Поэтому фермеры, которые занимаются введением земель в оборот, очень нуждаются в системе государственной поддержки. Ведь у большинства хозяйств нет других возможностей для развития: крупные сельскохозяйственные наделы муниципалитетов давно распроданы и отданы в аренду. А на оставшиеся небольшие участки подать заявку возможно только через аукцион, выиграть который у мелких хозяйств мало шансов.



Тревожит Александра Панкова и то, что из-за низкой окупаемости его хозяйство вынуждено было отказаться от посевов зерновых культур. Цена 4 рубля за килограмм пшеницы не вдохновляет заниматься зерновыми. По этой причине идет нарушение севооборота, которое стараются выровнять запуском земель под пар. Кроме того, своего зернового двора и ангаров для хранения зерна у КФХ нет, и строительство пока не предвидится, аренда тоже не по силам.

Еще один острый вопрос, который волнует многих амурских аграриев – сложности с предоставлением банками кредитов на приобретение техники и обновления оборудования.

- Я в сельском хозяйстве уже 10 лет, но так и не удалось взять ни одного кредита: собираешь документы по два месяца, а банк все равно находит причину для отказа или вовсе оставляет заявку без ответа, - говорит Александр Панков. - Хорошо бы вернуть систему госкредитования, которая была ранее, когда хозяйства могли брать технику под залог будущего урожая. А сейчас что заработал за сезон – только это и можешь пустить на развитие.

Удержаться на плаву серышевским КФХ помогает в том числе и тесное многолетнее взаимодействие с администрацией района и районным отделом сельского хозяйства, которые, несмотря на финансовые сложности, всегда поддерживают фермеров, оказывая посильную партнерскую помощь.

Ирина Попова

СПРАВКА:

КФХ ИП Александра Панкова из с. Борисполь Серышевского района было организовано в 2007 году. Основная выращиваемая культура - соя, урожайность вокруг - 10 ц/га. Ранее засевали еще 150-200 га гречихи, на данный момент зерновыми хозяйство не занимается, для севооборота запускает земли под пары.



НИКОЛАЙ НИЛОВ: «ГЛАВНОЕ ДЛЯ ФЕРМЕРОВ – СТАБИЛЬНЫЕ ЦЕНЫ!»

Николай Ниллов – глава КФХ из с. Нижняя Полтавка Константиновского района – хозяйственник опытный. Знает, как вложить средства предприятия выгодно, чтобы это обязательно имело максимальную отдачу.

Не случайно в последние пять лет фермер предпринял несколько важных, на его взгляд, шагов по движению хозяйства вперед. Основными из них он считает обновление технического парка и расширение базы хранения сельскохозяйственной продукции.

- У нас была возможность развиваться: мы занимаемся по преимуществу выращиванием сои, а ее реализация на протяжении нескольких лет шла по хорошей цене, - рассказывает Николай Григорьевич.

ВЫХОД ИЗ СИТУАЦИИ СО СБЫТОМ ПРОДУКЦИИ – СОЗДАНИЕ ЕДИНОГО РЕГИОНАЛЬНОГО ЦЕНТРА, КОТОРЫЙ ОБЪЕДИНИТ ФЕРМЕРОВ, БУДЕТ РЕГУЛИРОВАТЬ ЦЕНЫ, ОКАЗЫВАТЬ ЮРИДИЧЕСКИЕ И ДРУГИЕ УСЛУГИ В ПЛАНЕ ЗАКЛЮЧЕНИЯ ДОГОВОРОВ НА РЕАЛИЗАЦИЮ СОИ И ЗЕРНОВЫХ.

В результате глава КФХ большую часть прибыли вложил в обновление технического парка, пополнив его двумя новыми комбайнами «Вектор», «Кировцем», а также мощными американскими тракторами «Case» в комплекте с навесным оборудованием.

В прошлом году вырученные от реализации урожая средства пошли на строительство нового ангара под сою вместимостью до 5000 тонн. Планировали также установить современный зерносушильный комплекс, чтобы полноценно заниматься сортировкой и переработкой зерновых, но 2017 год внес свои коррективы.

- Цена на сою упала, - поясняет глава КФХ, – поэтому пришлось притормозить продажу, придержать порядка 1,5 тыс. тонн. Ждем: возможно, ситуация изменится.

Нельзя отрицать, что константиновские фермеры в некоторых сложных вопросах стараются найти выход самостоятельно. Например, чтобы избежать повторения ситуации 2017 года, когда было много морозобоя, в семейном хозяйстве Нилдовых решено на будущее сеять раннеспелые сорта сои. Строго следят в хозяйстве и за всеми нюансами агротехники:

внесением удобрений, средств защиты, соблюдением технологии посева. Имеется полный комплект оборудования для предпосевной обработки земли: современные культиваторы, дисковые способствуют тщательной обработке почвы и соответственно повышению урожайности культур.

К сожалению, в таком вопросе, как урегулирование рынков сбыта сельхозпродукции, фермерскому предприятию не обойтись без поддержки государства.

- В выгодном положении по сбыту сои находятся крупные предприятия, у которых налажены отношения с китайскими переработчиками, - говорит Николай Нилов. – Особенно те, кто закупает дополнительные объемы сои у фермеров (если в настоящий момент соя на территории области стоит 17-18 рублей, то в Китай ее продают по 28-30 рублей).

По мнению Николая Нилова, решить проблему реализации сельхозпродукции можно, если создать единый региональный центр, который объединит фермеров, будет регулировать цены, оказывать юридические и другие услуги в плане заключения договоров на реализацию продукции.

Не менее актуален для области и вопрос сбыта зерновых культур: из-за высоких затрат и низкого спроса некоторые хозяйства отказываются от посевов пшеницы, овса. А ведь несоблюдение севооборота через пару лет неизбежно приведет к спаду урожая бобовых.

- В прошлом году мы засеяли 500 га зерновых, планировали реализовать урожай местному населению, но спроса не было. В итоге вынуждено обменяли на топливо, а это представьте, какие убытки: зерно идет 4 руб./кг, а топливо – 40 за литр, - говорит глава КФХ.

Хорошим предшественником для бобовых в структуре севооборота является и кукуруза, но и по этой культуре необходимо решать вопрос сбыта.

Выход из сложившейся ситуации Николай Нилов видит в создании договорных отношений между растениеводческими и животноводческими предприятиями области на поставку зерновых в качестве фуражного корма для КРС, птицеферм. Это направление сейчас получает

СПРАВКА:

ИП Нилов Н.Г. (с. Нижняя Полтавка Константиновского района) образовано в 2002 г. Семейное предприятие. Имеет 2 300 га посевных площадей, 300 га занимают зерновые, 2 000 га – соя. Средняя урожайность культур в хозяйстве составляет 30 ц/га и 15 ц/га соответственно. Помимо этого, КФХ ведет заготовку сена для продажи населению.

развитие, но пока только крупные хозяйства снабжают зерном животноводов региона.

- Чтобы мелкие сельхозпроизводители могли получить свою долю рынка сбыта, нужна помощь не только на уровне регионального правительства, но и государства, - подводит итог Николай Григорьевич.

Марина Петровская





СЕРГЕЙ СЕМЧЕНКО: «ФЕРМЕРАМ НЕ ОБОЙТИСЬ БЕЗ ВНИМАНИЯ ГОСУДАРСТВА»

КФХ индивидуального предпринимателя Сергея Семченко базируется в селе Гуран Свободненского района.

Специализируется хозяйство на производстве зернобобовых и зерновых культур (ежегодно обрабатывает свыше 1500 гектаров посевных площадей), а также на разведении КРС мясного направления породы герефорд и коневодстве. Сегодня стадо КРС насчитывает порядка 120 голов, поголовье лошадей – 73 головы.

- В 2012 году мы получили грант на развитие мясного направления. До этого пробовали заниматься и производством молока, – рассказывает Сергей Владимирович, – но от молочного направления пришлось отказаться: Свободненскому молокозаводу ежедневно ездить за тонной молока, делая в оба конца 170 километров, невыгодно. Самостоятельно возить молоко в райцентр у нас нет ни времени, ни возможности. Вообще, удаленность от центра, неразвитость инфраструктуры, коммуникаций, порождает одну из главных проблем не только нашего хозяйства, но и АПК области в целом – кадровую. В Гуране проживает 120 человек, в основном, пенсионеры и дети, молодежи практически не осталось. Но сельскому хозяйству постоянно нужны рабочие руки, нужны специалисты – механизаторы, животноводы. На наши объявления в СМИ, в интернете многие откликаются. Зарплата в КФХ стабильная, есть жилье – мы капитально отремонтировали дом на две семьи – приезжай, живи, работай... Но когда люди узнают, что детсад, школа, медпункт – в Сычевке за 20 км, автобус до райцентра – раз в неделю, мобильная связь неустойчива – отказываются ехать на

постоянное место жительства. Да, федеральная программа по развитию сельских территорий действует, но развитию и восстановлению социальной инфраструктуры на селе уделяется еще недостаточное внимание.

Сезон 2017 года выдался непростым для многих сельхозтоваропроизводителей Приамурья, особенно в северных районах области. Из-за капризов погоды растениеводческие хозяйства вынуждены были сдвигать сроки посевной и уборочной кампаний, нести потери при сборе урожая из-за полегания сои и зерновых культур. Не обошлось без потерь и в КФХ Сергея Семченко.

- Зерновых нам удалось собрать на 25-30% меньше, чем обычно, – поясняет Сергей Владимирович, – сои всего тысячу тонн собрали, урожайность на круг – 10 ц/га – самая низкая за все годы работы хозяйства. Но главная проблема – цена на сою на

областном рынке упала до 19-20 тыс. руб. за тонну. Это при том, что цены на ГСМ, удобрения, гербициды, семена неуклонно ползут вверх, соответственно увеличиваются наши затраты на производство сельхозпродукции. Конечно, существуют федеральные, областные программы в поддержку сельхозпроизводителей. С помощью Росагролизинга мы приобрели комбайн «Амур-Палессе». Кроме того, за собственные средства купили двенадцатиметровый посевной комплекс «Обь», строим зерновой двор, взяли в кредит трактор «Беларус-3522» и комбайн «Вектор-410». Благодаря льготному 5% кредиту в прошлом году удалось приобрести новую сеялку «Быстрица» и комбикормовый завод. Теперь наше стадо обеспечено размолотыми кормами.

К сожалению, получить господдержку из федерального и регионального бюджетов не всегда удается. Например, в 2014 году мы так и не смогли компенсировать затраты на приобретение нового посевного комплекса в рамках постановления правительства Амурской области о субсидировании техники с удешевлением: на тот момент на удешевление этого вида техники не было действующего постановления.

Кроме того, стоит акцентировать внимание на том, что наша область расположена в зоне рискованного земледелия, причем риски для северных и южных районов существенно разнятся. Было бы справедливо со стороны правительства региона предусмотреть льготы для северных районов – так сказать, уравнивать шансы на успешное развитие, ведь затраты на произ-

**ХОТЯ НАША ОБЛАСТЬ ВСЯ НАХОДИТСЯ В ЗОНЕ РИСКОВАННОГО
ЗЕМЛЕДЕЛИЯ, РИСКИ ДЛЯ СЕВЕРНЫХ И ЮЖНЫХ РАЙОНОВ
РАЗНЯТСЯ. БЫЛО БЫ СПРАВЕДЛИВО СО СТОРОНЫ
ПРАВИТЕЛЬСТВА РЕГИОНА ПРЕДУСМОТРЕТЬ ЛЬГОТЫ ДЛЯ
СЕВЕРНЫХ РАЙОНОВ.**

СПРАВКА:

ИП Семченко С.В. образовано в 2011 году в селе Гуран Свободненского района Амурской области. Специализация хозяйства - растениеводство и животноводство. Посевные площади - 1 550 га земли. Две трети из них заняты соей, 350 га – зерновыми (овес, ячмень, пшеница). 200 га отведено под многолетние травы. Стадо насчитывает 120 голов КРС мясного направления, табун лошадей – 73 головы.

водство растениеводческой продукции мы несем такие же, а урожай собираем почти в половину меньше южных районов.

Ну и самый актуальный вопрос, без сомнения, – о закупочных ценах на сельхозпродукцию, которые просто обязано регулировать государство.

Борис Райнес





Питомник «Свободненский»

ПРЕДЛАГАЕМ К РЕАЛИЗАЦИИ ПЛОДОВЫЕ И КОСТОЧКОВЫЕ ДЕРЕВЬЯ:

слива, вишня, абрикос, ранет,
груша, полукультурка, яблоня

ЯГОДНЫЕ КУСТАРНИКИ:

виноград, барбарис, арония,
крыжовник, калина, облепиха,
ежевика, малина, смородина,
жимолость, ирга, лимонник
китайский, плоскосемянник

ДЕКОРАТИВНЫЕ ПОРОДЫ ДЕРЕВЬЕВ И КУСТАРНИКОВ:

айва японская, сирень, липа,
бархат амурский,
орех маньчжурский, бересклет,
акация, ель сибирская,
клен приречный,
жимолость декоративная,
форзиция, курильский чай,
тамарикс розовый,
боярышник
крупноплодный,
яблоня
сибирская, и др.

**Возможные способы
доставки: самовывоз,
почтой РФ, транспортной
компанией, ж/д багаж.**

**В ПРЕДЕЛАХ АМУРСКОЙ ОБЛАСТИ -
ТРАНСПОРТОМ ПРЕДПРИЯТИЯ
(для оптовых покупателей),
А ТАКЖЕ ПО ПРЕДВАРИТЕЛЬНОЙ
ДОГОВОРЕННОСТИ.**



**Амурская область,
г. Свободный, ул. Пушкина, д. 64
Тел.: (41643) 3-17-37,
8-914-589-95-80, 8-914-601-8087
www.pitomniksvb.ru**

**Суббота, воскресенье: г. Благовещенск,
ул. Театральная, д. 155, ВДНХ, место 85 «Б»**



ООО ТПК «Мелькарт»

УНИВЕРСАЛЬНЫЕ ВЫСОКОЭФФЕКТИВНЫЕ РЕШЁТА ОТ ПРОИЗВОДИТЕЛЯ!



Наши решёта УВР:

- возвращают Вам потерянные 1,5-2 ц с гектара;
- дают экономию ГСМ за счет увеличения скорости уборки;
- обеспечивают чистоту зерна и увеличение реального бункерного веса.

РЕКЛАМА

НА
РЫНКЕ
С 2007
ГОДА



ПО ВСЕМ ИНТЕРЕСУЮЩИМ ВАС ВОПРОСАМ ВЫ МОЖЕТЕ ПОЛУЧИТЬ КОНСУЛЬТАЦИЮ НАШЕГО СПЕЦИАЛИСТА

АДРЕС: г. Омск, ул. Ипподромная, д. 2, 0ФИС. 305.
ТЕЛ.: (3812) 58-08-57, 58-08-72,
E-MAIL: PUTARAKIN.UWR@GMAIL.COM
MELKART-UVR.RU

ПАРТНЕР В АМУРСКОЙ ОБЛАСТИ ООО «СЕЛЬХОЗТЕХНИКА»
АМУРСКАЯ ОБЛАСТЬ, С. ТАМБОВКА, УЛ. ШКОЛЬНАЯ, Д. 18.
ТЕЛ. (41638) 21-4-57
E-MAIL: ALEX2@LIST.RU



АЛЕКСЕЙ ЛИ: «НА ЗЕМЛЕ МОЖНО РАБОТАТЬ И ЗАРАБАТЫВАТЬ!»

Крестьянско-фермерское хозяйство «Звезда» находится в с. Новочесноково Михайловского района. За последние годы, как отмечает его глава Алексей Ли, в КФХ произошли позитивные перемены. Приобретена новая техника, удалось значительно прирастить земли хозяйства, выросла урожайность сои.

- Мы за два года довольно много сделали, - говорит фермер. – До этого МТБ была в основном еще 90-х годов. Мы купили новые сеялки, культиваторы, бороны, дискаторы, зерномет. В 2017 году приобрели комбайн «Вектор-410», трактор «Кировец». У нас увеличился валовой доход. Но есть еще, так называемый, человеческий фактор... Часто люди приходят «тяжелые» на работу – ну, попросту ленивые. Поэтому пока есть текучка, а в идеале, конечно, стараемся создать сплоченный коллектив.

БЕЗ ПОМОЩИ ГОСУДАРСТВА АГРАРИЯМ НЕ ОБОЙТИСЬ. ВОЗМОЖНО, СЛЕДУЕТ УСТАНОВЛИВАТЬ «ЦЕНОВОЙ КОРИДОР»: СООБРАЗУЯСЬ С МИРОВЫМИ ЦЕНАМИ, В РАЗНЫЕ ПЕРИОДЫ ВРЕМЕНИ НАЗНАЧАТЬ ЦЕНОВОЙ МИНИМУМ.



Вообще в сельскохозяйственной отрасли у нас в области в последнее время хорошо заметны положительные сдвиги, считает фермер. Особенно видно это ему - человеку со свежим взглядом, новичку в аграрном производстве: пришел Алексей Александрович в этот бизнес лишь пять лет назад. Говорит, сначала присматривался, а потом «затянуло» его земледелие. Многие узнает от опытных аграриев-коллег, старается постичь все тонкости дела.

- Вот раньше у сои было много болезней, естественно, это сказывалось на урожайности, на качестве. Сейчас с этой проблемой легче справ-



ляться - есть очень хороший выбор современных СЗР от болезней и вредителей. Кроме того, агрохимические компании сопровождают хозяйства от посева до уборки урожая, и это удобно. Предоставляются кредиты, технику можно по лизингу приобрести. Работать на земле можно – условия есть для этого. Конечно, в этом году - нонсенс: урожаем собрали хороший, а цены на сою нет нормальной! - недоумевают фермер.

Об этом говорят все аграрии – неожиданно низкие закупочные цены на сою поставили в тупик многих, кто рассчитывал, продав урожай, расширяться, приобретать технику. Действительно, с точки зрения нормальной логики, если поднимаются цены на ГСМ и гербициды, входящие в себестоимость сои, то и на саму сою цены должны расти или хотя бы не падать! Но у рынка своя логика, с которой трудно примириться труженикам полей.

- Я знаю немало хозяйств, где у людей опускаются руки: а есть ли смысл продолжать? Люди брали кредиты, закупили семена, гербициды... А теперь продают за бесценок урожай – лишь бы с кредитами расплатиться. А как к новой посевной готовиться? Некоторые, у кого была возможность, сою держали, не продавали, ждали, что цена поднимется. В прошлом году в это время она была 27 рублей, а сейчас – 15...

Алексей Александрович считает, что без помощи государства аграриям не обойтись. Возможно, следует устанавливать «ценовой коридор»: соотносясь с мировыми ценами, в разные периоды времени назначать ценовой минимум.

- У меня знакомые фермеры опасаются, что скоро цены на ГСМ опять сильно вырастут, хотя даже заранее купить по старой цене. А чтобы купить – надо



СПРАВКА:

КФХ «Звезда» Михайловского района образовано в 2002 году. С 2015 года владельцем и руководителем хозяйства является Алексей Ли. Основной вид деятельности – земледелие, выращиваются соя и зерновые. Земельная площадь хозяйства на сегодняшний день составляет 2 300 га, из них 600 га – залежи. Имеется собственное зернохранилище. В КФХ есть перерабатывающий комплекс, производящий экструдированную сою.

продать сою. Вот и получается замкнутый круг. В такой ситуации государство могло бы помочь дотацией на семена и ГСМ. Потом продали бы сою – к весне все-таки цена вырастет - и тогда бы рассчитались. С другой стороны, я считаю, и нашим двум крупным предприятиям - Иркутскому масложиркомбинату и Амурагроцентру – стоило бы пойти нам навстречу и давать хотя бы на 1,5-2 рубля больше, тогда бы и китайцы брали сою по таким же ценам, не ниже.

Алексей Александрович отмечает и другие проблемы, которые мешают развиваться небольшим сельхозпредприятиям. Практически всем не хватает новой техники, а на ее приобретение – финансовых средств. Получить аграрию кредит на льготных условиях не всегда просто, а если и дают, то небольшую сумму. И еще: у многих фермеров недостаточно земель для того, чтобы развивать производство сои. Трудно приобрести, взять в аренду на приемлемых условиях. Сам Алексей Ли, выиграв тендер, взял в аренду 880 га земли федеральной собственности – сплошные неудобья с кустарником. Пока только 80 га сумел привести в порядок и распашать. Несмотря на все проблемы, фермер в будущее смотрит уверенно:

- Земля дает возможность жить и зарабатывать, если, конечно, к ней с умом подходить.

Любовь Федорова



АЛЕКСАНДР ТАРАСОВ: «ПРИ ГОСПОДДЕРЖКЕ СТАРТОВАТЬ НЕ СТРАШНО»

Животноводческая ферма ИП Александра Тарасова – пример того, что начинающее хозяйство при финансовой поддержке государства может вполне успешно развиваться и в нынешних условиях.

Фермерский бизнес Александр Анатольевич начинал 5 лет назад, с малого: уволившись с прежней работы, встал на учет в Центр занятости, где ему предложили составить бизнес-план и открыть свое дело, получив безвозмездную денежную помощь от государства в размере 60 тыс. руб. Тогда он закупил 20 поросят, построил небольшое помещение для их содержания и занялся разведением свиного поголовья. Через год по гранту получил 1,5 млн рублей, приобрел 10 голов КРС герефордской породы и технику для заготовки сена.

- Именно благодаря госпрограммам я смог организовать фермерское хозяйство, других средств тогда не было, - вспоминает Александр Тарасов. - Помогла и администрация Октябрьского района, безвозмездно выделив 240 тысяч рублей на развитие бизнеса. С районным отделом сельского хозяйства до сих пор хоро-

шие отношения, всегда помогают и словом, и делом.

На сегодняшний день поголовье КРС в хозяйстве выросло до 24 голов. Животноводческая ферма начала приносить прибыль: за два последних года 12 молодых быков-герефордов, за год вырастающих до 180-190 кг, забили на мясо. 10 свиноматок каждую весну приносят потомство, которое откармливают и пускают на реализацию.

Для содержания свиного поголовья в хозяйстве есть отдельное зимнее и летнее помещение. Стадо КРС лето проводит на пастбище, для контроля за животными фермер выписал через интернет «электропастуха».

- Если корова попытается выйти за пределы пастбища, «электропастух» разрядом низкочастотного тока «отобьет» у нее это желание, - поясняет Александр Анатольевич. - Такие современные технологии с лихвой оправдывают затраты на их приобретение.

Зимуют герефорды на свободном содержании под навесом, даже молодой спокойной переносит самые суровые морозы. Мягкие корма для фермы Александр Тарасов заготавливает самостоятельно, для этого в хозяйстве есть вся необходимая техника: два трактора МТЗ-80, пресс-подборщик, грабли, косилки.

**РЕШИТЬ ОБЩУЮ ДЛЯ ЖИВОТНОВОДЧЕСКОЙ ОТРАСЛИ
ПРОБЛЕМУ СБЫТА МОЖНО, ДОТИРУЯ
ИЗ ГОСБЮДЖЕТА ЕЕ ПРОДУКЦИЮ.**

- В прошлом году накопил 900 рулонов сена, 300 пошло на продажу, - говорит глава хозяйства. – У меня 30 га природных сенокосов, растет в основном пырей. Урожайность у него неплохая, но в этом году планирую подсеять еще многолетник - кормовую траву костер, чтобы дважды скосить: в начале июля и в сентябре. Какое бы лето ни выдалось, всю зиму точно с сеном будем.

Грубые корма животновод приобретает в соседних растениеводческих хозяйствах. В то время, как многие фермеры сетуют на нерентабельность животноводства, начинающий предприниматель нашел для себя возможность сэкономить на кормовой базе, покупая не готовые смеси по 10-12 руб. за кг, а соевые и кукурузные отходы, что стоят в разы дешевле (от 1 до 2,5 руб. за кг), а по питательной ценности вполне подходят для неприхотливых герефордов и свиней.

- Корма - одна из главных проблем животноводческой отрасли, решить которую мелким фермерам может помочь только государство, - высказывает свое мнение Александр Тарасов. - Возможность выращивать корма самостоятельно есть не у каждого: нужна земля, техника. Но пахотные наделы давно разобраны, остались только неудобья, на разработку которых требуются немалые средства, так же, как и на покупку техники.

Еще одна надежда на власть - в налаживании рынков реализации мясной продукции и повышения закупочных цен. Пока Александр Тарасов делает ставки на постоянных клиентов, которые стабильно покупают в целом 5-6 туш в год. Но в перспективе поголовье будет расти, и тогда перед фермером остро встанет вопрос поиска новых рынков сбыта.

- Если самому торговать продукцией - много времени уходит. Организовать собственную переработку – тоже проблематично, требуется масса разрешений, - рассуждает животновод. – Решить эту общую для животноводческой отрасли проблему могло бы государство. Конечно, установить квоту на ввоз дешевого импортного мяса, ввиду доступности которого переработчики не хотят закупать нашу местную продукцию, как бы ни хотелось, невозможно, поскольку это противоречит правилам ВТО. Но ведь существует мировая практика, когда в большинстве развитых стран сельхозпродукция, производимая фермерами, дотируется из госбюджета. Это и есть реальная помощь.

Владимир Кондратьев



СПРАВКА:

КФХ Александра Тарасова (с. Максимовка Октябрьский район) образовано в 2013 году как семейное предприятие. Основной вид деятельности – мясное животноводство: 24 головы КРС и 10 свиноматок. Хозяйство имеет 30 га земли в собственности и 45 га – в аренде, из которых 15 га пастбища, остальное – природные сенокосы.





РЫНКИ СБЫТА ДОЛЖНЫ СТАТЬ ВЫГОДНЫМИ

Семейная ферма Владимира Хорошуна создана в селе Переясловка Октябрьского района более 10 лет назад. Глава КФХ Владимир Хорошун и двое его сыновей занимаются разведением КРС мясного направления – герефордов - и коневодством.

В 2013 году фермер Хорошун с сыновьями приняли участие в конкурсе на получение гранта правительства Амурской области в рамках ДЦП «Развитие сельского хозяйства и регулирование рынков сельскохозяйственной продукции, сырья и продовольствия Амурской области на 2013- 2020 годы». По оценкам конкурсной комиссии, бизнес-план переясловских фермеров оказался в числе 4 лучших, в результате семейная животноводческая ферма Хорошун получила господдержку в виде гранта на развитие предприятия.



- Эти деньги стали для фермы серьезным подспорьем, – говорит Владимир Васильевич, – грант помог и скот племенной закупить, и оборудование обновить, и 2 новых трактора приобрести. За неполные пять лет мы значительно увеличили поголовье КРС. Сегодня в основе нашего стада более 100 племенных маток. На базе старого колхозного гаража мы с сыновьями построили ферму, склады, отапливаемые ясли для отела коров, загон-конюшню для лошадей. Разделили обязанности: я со старшим сыном занимаюсь

**РОССИЙСКОМУ АПК НУЖЕН МЕХАНИЗМ,
ОБЕСПЕЧИВАЮЩИЙ ПОСТАВКИ ОТ ПРОИЗВОДИТЕЛЕЙ
ПРОДУКЦИИ ЖИВОТНОВОДСТВА В РОЗНИЧНУЮ
ТОРГОВУЮ СЕТЬ ПО ПРЯМЫМ ДОГОВОРАМ.
И ЭТО ВЫГОДНО ВСЕМ ЗАИНТЕРЕСОВАННЫМ СТОРОНАМ
(ПРОИЗВОДИТЕЛЮ – ПРОДАВЦУ – ПОТРЕБИТЕЛЮ).**

геррефордами, а младший, Юрий, отвечает за табун. Он у нас, несмотря на молодость, коневод со стажем.

- Лошадей люблю с детства, – поясняет Юрий Хорошун, – занимаюсь табуном с удовольствием. Шесть лет назад приобрел племенного производителя - жеребца-тяжеловоза, с тех пор табун вырос вдвое с 70 до 140 голов. Спрос на наших лошадей растет – за зиму реализуем до 40 жеребят.

И все бы хорошо, если бы не ЧП, произошедшее в прошлом году: из табуна украли 9 конематок. Случай из ряда вон выходящий, такого в Переясловке никогда не было. Естественно, это прямой убыток для предприятия. Пришлось организовать охрану табуна, а это тоже затраты.

Зимой кони находятся в загоне, на своих кормах, летом пасутся на залежах (на заброшенных паевых землях). Вокруг села пастбище уже не осталось – все пахотные земли, все угодья заняты посевами сои. Под сенокосами у фермеров 120 га собственной земли и 850 га арендованной, которая засеяна многолетними травами.

По словам фермеров, одним из волнующих их вопросов, является проблема сбыта продукции животноводства. Заниматься ее реализацией в розничной торговой сети у КФХ Хорошун нет ни времени, ни возможности. Предприятие продвигает свою продукцию: говядину охлажденную, замороженную, телятину, субпродукты (печень, сердце, язык говяжий) - на продовольственных интернет-ресурсах. Есть небольшой опыт участия в аукционах и реализации продукции по госконтракту. Но это весьма ограниченные объемы. Основными покупателями для семейной фермы остаются оптовики.

- Забой скота, сертификация товара – это наша ответственность, а оптовик лишь доставляет продукцию до магазина или рынка и перепродает за полторы цены. Более ста рублей с килограмма мяса оседает в его карманах. Розничная сеть накручивает еще 25-30%. Вот и получается, что потребителю приходится платить за нашу продукцию, как минимум, двойную цену, - не скрывает негодования Юрий Хорошун.

- Необходимо на государственном уровне разработать и включить в долгосрочную программу регулирования рынков сельхозпродукции механизм, обеспечивающий по-

СПРАВКА:

ИП Хорошун В.В. зарегистрировано в 2006 году в с. Переясловка Октябрьского района Амурской области. Хозяйство обрабатывает 970 га посевных площадей, выращивает многолетние травы. Специализация КФХ – разведение КРС мясного направления породы геррефорд, коневодство. Семейная ферма Хорошун входит в 50 лучших малых сельскохозяйственных предприятий Амурской области.

ставки от производителей продукции животноводства в розничную торговую сеть по прямым договорам, – считает глава КФХ Владимир Хорошун. – В результате, избавившись от лишнего звена, производитель, продавец и потребитель останутся только в выигрыше.

Борис Райнес



КОМПЛЕКСНЫЙ ПРЕПАРАТ ДЛЯ ЗАЩИТЫ И ПИТАНИЯ РАСТЕНИЙ СОИ «НОДИКС, МАРКА Ж»

На основе клубеньковых бактерий *Bradyrhizobium japonicum* ПКК и *Bacillus subtilis* AM7

Наша компания предлагает инновационное решение проблемы низкой эффективности биопрепаратов – микробиологическое удобрение Нодикс, разработанное ведущими российскими специалистами-микробиологами.

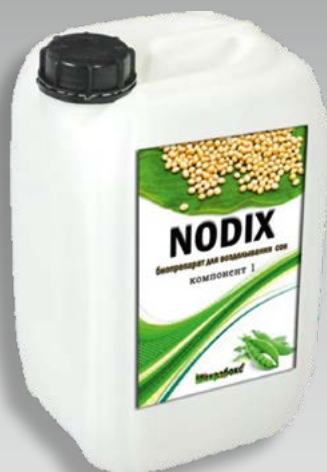
Первый в России комплексный биопрепарат для возделывания сои. Теперь больше не нужно задумываться, какой биопрепарат для бобовых выбрать. Наша компания предлагает комплексное решение: бинарный препарат для бобовых, который содержит и инокулянт, и биопротравитель.

Специально отселектированные по хозяйственно-ценным свойствам бактерии, выделенные из ризосферы (прикорневой зоны) и эндосферы (внутренних тканей) растений сои, входящие в состав препарата Нодикс-Ж, способствуют росту растений, действуя и как биоудобрение, и как биопестицид.

Препарат состоит из двух компонентов, направленных на защиту и питание сои, что обеспечивает комплексный эффект на протяжении всего периода вегетации растения.

Клубеньковые бактерии (ризобии), вступающие в симбиоз с растением и обеспечивающие его биологическим азотом.

Биологическая фиксация азота бобовыми составляет 150-210 кг/га.



РЕКОМЕНДАЦИИ ПО ПРИМЕНЕНИЮ

Перед обработкой семян Компонент 2 вливают в канистру с Компонентом 1 и тщательно перемешивают. Смешанный препарат разбавляют водой из расчета 2 л на 1 тонну семян.

ЗАЩИТА РАСТЕНИЙ ОТ БОЛЕЗНЕЙ «НОДИКС-ПРЕМИУМ»

На основе живых клеток и метаболитов *Bacillus subtilis* AM7

Одним из основных свойств штамма, составляющего основу препарата, является его фунгицидное (антигрибное) и бактерицидное (антибактериальное) действие по отношению к патогенной микрофлоре. Бактерии проявляют разностороннее действие на возбудителей заболеваний с/х культур: вырабатывают антибиотики, являются антагонистами по отношению к фитопатогенам, в составе вторичных метаболитов бактерий присутствуют антибиотические и фунгистатические вещества липопептидной природы, а также гидролитические ферменты, способные разрушать мицелий грибов. Кроме того, они проявляют стимулирующий эффект в отношении защищаемой сельскохозяйственной культуры.

РЕКОМЕНДАЦИИ ПО ПРИМЕНЕНИЮ

Для бобовых: опрыскивание посевов в фазе 2-х трилистников - начала цветения или одновременно с фитосанитарной обработкой.

Для зерновых: 2-кратно в фазе кущения - начала трубования. Норма расхода – 0,5 литра на 1 га посевов. Опрыскивание посевов целесообразно объединять с внесением пестицидов в баковых смесях, а также с внесением жидких комплексных удобрений и микроэлементов. Опрыскивание во время вегетации стимулирует рост и устойчивость растений от биотических и абиотических стрессов.



ДУМАТЬ О БУДУЩЕМ - ПОМНИТЬ О НАСТОЯЩЕМ

ООО «АГРОРОСТ» – ЭКСКЛЮЗИВНЫЙ ДИСТРИБЬЮТЕР КОМПАНИИ «МИКРОБОКС»

Амурская область, г. Благовещенск, ул. Игнатъевское шоссе, д. 24.

тел.: (4162) 33-39-48, 8-914-594-43-59

e-mail: bisolbi_dv@mail.ru



«ДЕСТРУКТ-БИО»

Источником первичного заражения растений служат пожнивные остатки. Много патогенных грибов и бактерий способны перезимовать на пожнивных остатках, тем самым составляя угрозу будущему урожаю.

Микробный препарат «ДЕСТРУКТ-БИО» разработан на основе микроорганизмов (грибов и бактерий), обладающих комплексом активных ферментов, разрушающих лигнин-целлюлазный комплекс растительных остатков. Также в состав препарата входят полезные бактерии, способные подавлять развитие патогенных микроорганизмов.

В состав препарата «ДЕСТРУКТ-БИО» входят три микроорганизма: гриб *Trichoderma* spp. СП78 и бактерия *Bacillus subtilis* AM3 являются активными целлюлозолитиками (разлагают растительный материал), а *Bacillus subtilis* AM7 обладает мощным фунгицидным эффектом.

РЕКОМЕНДАЦИИ ПО ПРИМЕНЕНИЮ

Заделка 4 тонн соломы с почвенным деструктором «ДЕСТРУКТ-БИО» эквивалентна внесению 12-15 тонн навоза.

- Для достижения наилучшего результата, с целью сохранения влаги в почве, микробный препарат «ДЕСТРУКТ-БИО» вносят по послеуборочным остаткам сразу после сбора урожая. Растительные остатки в поле должны быть измельчены (30-100 мм) и равномерно разбросаны по площади. Обработку почвенным деструктором проводят в одной баковой смеси с минеральными удобрениями или раздельно. Для восполнения органического веще-

ства почвенный деструктор применяется в норме 5,0 л/га в баковой смеси совместно с азотными удобрениями в норме 10-15 кг/га. Препарат применяют при температуре воздуха от +5° С до +35° С при высокой влажности воздуха (более 75%).

- Для большей эффективности и быстрого действия рекомендуется в течение 72 часов заделывать препарат в почву от 5-15 см. А в случае с «no-till» прикатать обработанный участок катком.

- Препарат совместим с гербицидами, фунгицидами, минеральными удобрениями, большинством инсектицидов.

- Также рекомендуется использовать почвенный деструктор под предпосевную культивацию. Расход препарата составит 3,0 л/га.

- Препарат «ДЕСТРУКТ-БИО» можно применять в садах, что позволяет не только ускорить процесс разложения листьев, плодов и омертвевших тканей растений, но и обеспечить фунгицидный эффект и сформировать резерв полезной микрофлоры в корневой зоне растений.



ТОР «ПРИАМУРСКАЯ» РАСШИРЯЕТ ГРАНИЦЫ

Завод по производству комбикормов появится на территории опережающего развития (ТОР) «Приамурская» в Амурской области. Предприятие будет производить ежегодно 68 тыс тонн кормов на основе кукурузы и сои. Для реализации инвестпроекта специальным постановлением в ТОР включены новые земельные участки.

«В целях реализации инвестиционного проекта по строительству комбикормового завода мощностью 68 тыс. т в год подписанным постановлением в границы ТОР «Приамурская» включены земельные участки, расположенные на территории Тамбовского района Амурской области», - цитирует ТАСС сообщение правительства РФ.

По информации пресс-службы минэкономразвития Амурской области, проектом займется ООО «Агро Фабрика».

- Включение проекта ООО «Агро Фабрика» в границы ТОР позволит увеличить внутренний спрос и сформировать дополнительный канал сбыта для амурских предприятий, которые делают упор на рынок всего Дальневосточного федерального округа и России. А также стабилизировать цены на зерно, повысить экономическую выгодность производства зерновых, что соответствует стратегическим планам развития Амурской области в сфере животноводства и растениеводства, - сказала министр экономического развития Амурской области Светлана Балова.

Зерновой хаб ООО «Агро Фабрика» является единственным элеваторно-логистическим комплексом, находящимся рядом с будущим российско-китайским мостом через

Амур. Включение в ТОР даст предприятию преимущества при экспорте кукурузы, зернобобовых культур, а также позволит привлечь отечественные и зарубежные инвестиции в развитие предприятия и региона в целом. По данным, опубликованным на сайте правительства РФ, результатом реализации инвестпроекта станут совокупные поступления в консолидированный бюджет региона от налогов и сборов до 2026 года в размере 259,3 млн руб.

- Завод по изготовлению простых и полнораціонных комбикормов будет включать четыре линии производства: линии по производству экструдированной сои, экструдированной кукурузы и другой экструдированной продукции, а также многокомпонентного рассыпного и гранулированного комбикорма. У компании уже есть предварительные заявки от отечественных птицефабрик, свиноккомплексов, предприятий, занимающихся разведением КРС мясного и молочного направления. Ведутся переговоры с животноводческими хозяйствами об оказании услуг по производству из их сырья и по их рецептуре полнораціонных комбикормов, - рассказали в дирекции ООО «Агро Фабрика».

ТОР «ПРИАМУРСКАЯ» СОЗДАНА В СООТВЕТСТВИИ
С ПОСТАНОВЛЕНИЕМ ПРАВИТЕЛЬСТВА РФ
ОТ 21 АВГУСТА 2015 ГОДА ДЛЯ СОДЕЙСТВИЯ В РАЗВИТИИ
ПРОИЗВОДСТВЕННОЙ КООПЕРАЦИИ МЕЖДУ РОССИЕЙ И КИТАЕМ



АМУРСКОЕ
ПРОИЗВОДСТВО

РЕКЛАМА

Удобрения для сельскохозяйственных культур

БиоБeСтА – инокулянт

- Повышает уровень биологической азотфиксации
- Увеличивает урожайность
- Улучшает энергию прорастания и всхожести семян



ЭкоЛарикс – регулятор роста с фунгицидным действием

- Повышает урожайность
- Улучшает качество продукции
- Защищает от комплекса болезней



Изготовитель: АО «Аметис»
675020, Амурская обл., г. Благовещенск,
ул. Набережная, д. 68. Тел.: +7(4162) 33-34-42
Сайт: www.ametis.ru market@ametis.ru



МАШИННО-ТРАКТОРНЫЙ ПАРК АМУРСКОЙ ОБЛАСТИ: КУРС НА ОБНОВЛЕНИЕ

Чтобы сельскохозяйственное предприятие развивалось эффективно, в первую очередь необходима грамотно и оптимально сформированная под конкретные условия хозяйствования материально-техническая база. Особенно важно для аграриев, чтобы их технический парк соответствовал требованиям времени.

- Ситуация с обновлением тракторного парка у нас в регионе отличается от ситуации с парком комбайновым, - говорит начальник управления по технической политике Амурской области Дмитрий Топоров, - если говорить о структуре парка тракторов Приамурья, то 36% его составляют трактора до 10 лет эксплуатации. Цифра, так скажем, не радужная, но и общероссийский уровень - 39% - не намного выше. Следовательно, проблема в обновлении тракторного парка характерна для российского АПК



в целом, и требует безотлагательного решения. А вот состояние парка зерноуборочных комбайнов на территории Амурской области можно назвать благополучным: начиная с 2012 года, ежегодное приобретение комбайнов превышает списание. И сегодня комбайновый парк области - это 76% машин со сроком эксплуатации до 10 лет, что на 26% выше общероссийского уровня.

В сельскохозяйственных организациях области обновление машинно-тракторного парка производится систематически. К слову, многие амурские хозяйства подходят со всей ответственностью не только к приобретению комбайнов, но и современ-

ВСЕГО В 2017 ГОДУ ХОЗЯЙСТВАМИ ОБЛАСТИ ПРИОБРЕТЕНО 160 ТРАКТОРОВ И 190 ЗЕРНОУБОРОЧНЫХ КОМБАЙНОВ, ПОСЕВНАЯ, ПОЧВООБРАБАТЫВАЮЩАЯ И ДРУГАЯ СЕЛЬСКОХОЗЯЙСТВЕННАЯ ТЕХНИКА НА СУММУ 2,3 МЛРД РУБЛЕЙ.



ной тракторной техники. Среди тех, кто значительно обновил свои тракторные парки, можно назвать ООО «Соя» Михайловского района, ООО «Агро-Приамурье» Октябрьского района, ОАО «Димское» Тамбовского района. Эти хозяйства в совокупности приобрели более 30 тракторов. Что касается новых зерноуборочных комбайнов, то их доля существенно увеличилась в парке ООО «Амур Агро Холдинг» Октябрьского района, ООО «Агро-Приамурье» Октябрьского района, АО «Луч», ООО «Имени Негруна» Ивановского района.

Модернизация машинно-тракторного парка предприятий области требует достаточно серьезных финансовых затрат, поэтому по прямым договорам купли-продажи за счет собственных средств организаций закупается лишь часть современных высокотехнологичных машин. Гораздо большей популярностью среди сельхозтоваропроизводителей пользуются льготные схемы приобретения техники и финансовой поддержки. Так, специалисты регионального минсельхоза оказывают аграриям консультативную помощь

**В СЕЛЬСКОХОЗЯЙСТВЕННОМ ПРОИЗВОДСТВЕ ОБЛАСТИ
ЗАНЯТО 3 630 ТРАКТОРОВ, 2 390 ЗЕРНОУБОРОЧНЫХ
КОМБАЙНОВ, 1 650 СЕЯЛОК И ПОСЕВНЫХ КОМПЛЕКСОВ, 2
700 ПОЧВООБРАБАТЫВАЮЩИХ МАШИН, 1 400 ГРУЗОВЫХ
АВТОМОБИЛЕЙ И ДРУГИЕ СЕЛЬХОЗМАШИНЫ И ОБОРУДОВАНИЕ.**



в подборе техники и оформлению документов по ее приобретению по программам АО «Росагролизинг», в рамках постановления Правительства РФ № 1432 «Об утверждении Правил предоставления субсидий производителям сельскохозяйственной техники» и другим схемам.

- Например, только с начала действия постановления Правительства РФ № 1432 сельскохозяйственными организациями области приобретено более 600 единиц высокотехнологичной техники со скидкой на общую сумму более 1,2 млрд рублей, - комментирует Дмитрий Сергеевич. - В 2017 году в рамках этой программы приобретено 115 зерноуборочных комбайнов, 33 трактора и другая сельскохозяйственная техника, приобретение техники со скидкой до 20% позволило обновить парк, снизив финансовую нагрузку на хозяйства в сумме 222 млн рублей.



Количество посевных площадей на территории региона ежегодно растет: вводятся в сельскохозяйственный оборот залежи и бывшие неудобья. На этом фоне все больше ощущается недостаточная оснащенность амурских хозяйств современным техническим ресурсом, когда определенная доля сельхозработ ведется на изношенной технике, которая, во-первых, менее энергоемкая, а во-вторых, требует к себе особого внимания. В целях поддержания ее в работоспособном состоянии необходимы правильная эксплуатация и своевременный ремонт.

- В целом по области темпы работ по ремонту тракторов и сельхозмашин на уровне прошлого года и соответствуют графику, - отмечает Дмитрий Топоров. - В настоящий момент в ремонтных предприятиях и сельскохозяйственных организациях области продолжается подготовка техники к полевым работам текущего года. По состоянию на середи-



ну января было отремонтировано 600 тракторов (35% от плана), более 150 сеялок (22%), 360 почвообрабатывающих машин (28%). Охвачено ремонтом 250 тракторов, 70 почвообрабатывающих машин, 60 сеялок и посевных комплексов. До начала полевых работ еще необходимо подготовить 1 120 тракторов, 560 сеялок, более 100 посевных комплексов, 940 почвообрабатывающих машин.

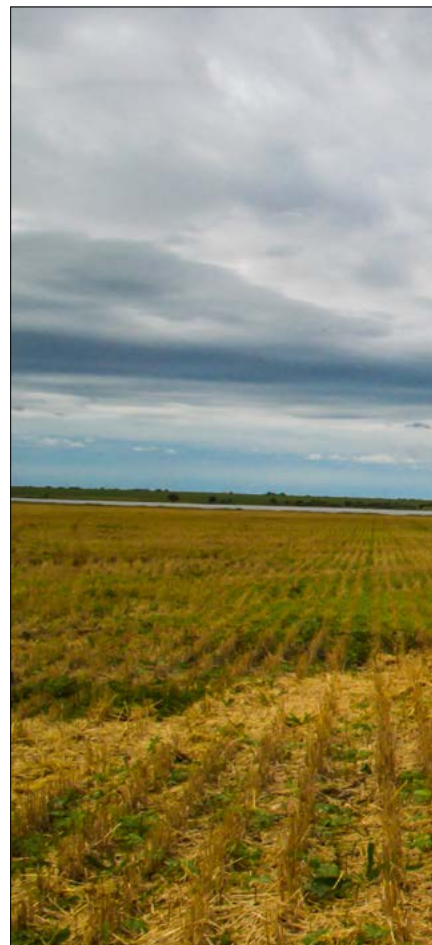
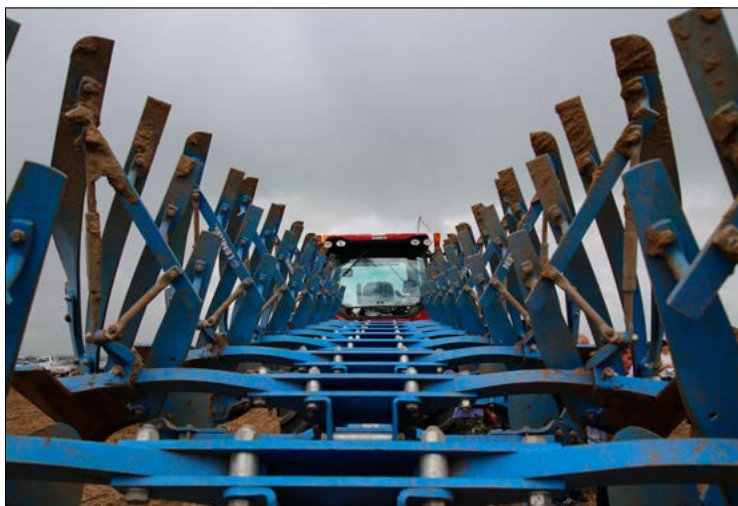
Окончательно завершить подготовку сельскохозяйственных машин к весенне-полевым работам планируется к 1 апреля. А в некоторых организациях технический парк практически полностью готов к выходу в поля. На сегодняшний момент высока доля выполнения плана ремонта в ООО «Заревое» Ивановского района и ООО «Приамурье» Тамбовского района.

В принципе, для осуществления качественного ремонта техники в области имеются все условия: функционируют 6 специализированных ремонтных предприятий, в хозяйствах работает более 70 типовых ремонтных мастерских и 100 приспособленных, сервисным обеспечением техники АПК области занимаются 15 организаций. Тем не менее, в основной массе аграрии области производят ремонт техники за счет собственного технического ресурса. В мастерских хозяйств готовится более 80% тракторов и все прицепные сельскохозяйственные машины.

- С учетом такого положения вещей специалистами минсельхоза области совместно со специалистами органов управлений АПК муниципальных районов осуществляется проверка соблюдения норм охраны труда и пожарной безопасности в ходе проведения ремонтных работ непосредственно в сельхозорганизациях с вы-

ездом на места, - поясняет Дмитрий Сергеевич. - Лидеры ремонтной кампании: ООО «Димское», ООО «Приамурье», ООО «Байкал» Тамбовского района, СХА (колхоз) «Родина» Константиновского района, колхоз «Луч» Ивановского района, ЗАО «Агрофирма АНК», ИП Есин В.В. и ряд других хозяйств - добились хороших результатов благодаря совершенствованию МТБ.

На этих предприятиях на должном уровне организовано хранение техники, нефтескладское хозяйство, для ремонта имеются ремонтные мастерские, включающие в себя специализированные цеха по ремонту топливной аппаратуры, гидравлики и другие. В мастерских поддерживается комфортная температура воздуха, достаточная освещенность, имеются соответствующие средства пожаротушения, соблюдается техника безопасности, оборудованы душевые помещения и места отдыха ремонтников.



В 2018 ГОДУ ПЛАНИРУЕТСЯ ЗАКУПИТЬ 120 ТРАКТОРОВ, 150 ЗЕРНОУБОРОЧНЫХ И 2 КОРМОУБОРОЧНЫХ КОМБАЙНА, 45 ПОСЕВНЫХ КОМПЛЕКСОВ И СЕЯЛОК, БОЛЬШОЕ КОЛИЧЕСТВО ПОЧВООБРАБАТЫВАЮЩИХ И ДРУГИХ СЕЛЬСКОХОЗЯЙСТВЕННЫХ МАШИН НА СУММУ БОЛЕЕ 2 МЛРД РУБЛЕЙ.

Работоспособность техники напрямую зависит также от условий ее хранения. Для проверки качества постановки технического парка сельхозпредприятий на хранение в районных администрациях области ежегодно создаются комиссии из числа руководителей и специалистов органов управления АПК.

- Анализ результатов проведенных проверок показывает, что уровень хранения техники за последние 5 лет заметно повысился, - отмечает Дмитрий Топоров. – Более того, хранению современной высокопроизводительной техники уделяется особое внимание. Правда, не во всех сельскохозяйственных организациях есть помещения для закрытого хранения. Но подчеркиваю: если у предприятия нет возможности для строительства такого помещения, они готовят для хранения техники открытые площадки - правилами это допускается. В этом случае специалистами хозяйств проводится ряд мероприятий, способствующих лучшему сохранению технического парка. Например, снимаются аккумуляторы, электрооборудование, цепи и ремни для хранения на складе. При хранении на открытом воздухе двигателя должны быть зачехлены, выхлопные трубы закрыты. Места



хранения в этом случае оборудуются ограждением и освещением и находятся под охраной.

Будет ли наш аграрный регион успешно и динамично развиваться, зависит от многих причин. И главное - в хозяйствах области понимают, что состояние его технического парка – немаловажный фактор будущего успеха.

Лариса Киреева





Наши нории - от Орла до Благовещенска
На 2017 г. территория поставок составляет 6 часовых поясов

Завод Агроспецмаш

Кемеровская область
г. Новокузнецк

**Всё транспортирующее оборудование
под любую задачу и любой бюджет**

ООО «Завод Агроспецмаш», г. Новокузнецк, является единственным производителем норий в Сибирском федеральном округе, имеющим подтвержденное соответствие действующим нормам Ростехнадзора на применение изготавливаемых норий и конвейерного оборудования на опасных производственных объектах хранения и переработки растительного сырья (комбикормовые заводы, птицефабрики, хлебоприемные предприятия, элеваторы и прочее).



Все изготавливаемые Заводом нории, конвейеры и транспортеры соответствуют требованиям безопасности действующих Технических регламентов Таможенного союза (ТР ТС010/2011, ТР ТС004/2011, ТР ТС020/2011), а также **ГОСТ26582-85** «Машины и оборудование продовольственные».

Строгое соблюдение наших производственных и бизнес-процессов подтверждено сертификатом международного стандарта качества ISO9001 и сертификатом пищевой безопасности ISO22000 (ХАССП).

Представительства в городах:

Благовещенск **8 (4162) 359-123** e-mail: amur@agrospecmash.com

Москва 8 (499) 404-12-33

Красноярск 8 (3912) 962-131

Новосибирск 8 (383) 209-9-123

Барнаул 8 (3852) 533-240

Омск 8 (3812) 207-188

Алматы +7 (727) 350-6-150

Завод в Новокузнецке
отдел продаж: **8 (3843) 78-52-16, 78-52-23**

e-mail: info@agrospecmash.com

сайт: www.agrospecmash.com

Мы с готовностью изготовим для Вас:

Нории ленточные и цепные от 3 до 350 т/ч

- лучшее решение для транспортирования сыпучих и мелкокусковых материалов вертикально. Ленточные или цепные, облегченные или самонесущие - выбирайте.

Цена и комплектация - на заказ!



Транспортеры цепные с погружными и высокими скребками от 25 до 200 т/ч

- надежная подача сыпучих и кусковых продуктов с высокой производительностью на значительные расстояния.

Любой контур трассы, угол подъема до 75°!

Ленточные конвейеры с роликами или сплошной опорой

- наивысшая производительность с наименьшей стоимостью за 1 погонный метр. Опоры из листового металла, из швеллеров или труб, или самонесущие фермы из стальных профилей - всё, что закажете.

А также ролики и сбрасывающие тележки для любой задачи!



Транспортеры винтовые (шнековые) – открытые или закрытые (в трубе)

- позволяют транспортировать продукт абсолютно герметично, точно дозировать и подавать без пульсации.

Открытый короб - это U-образный желоб со съемной крышкой для быстрого доступа к продукту и шнеку по всей длине.

Точная подача и низкая цена - 2 в 1!



АЛЕКСАНДР ПАНАСЮК: «НАУЧНАЯ ОСНОВА – БАЗА ДЛЯ ТЕХНИЧЕСКОГО ПЕРЕВООРУЖЕНИЯ АПК»

Сегодня, когда темпы развития российской сельскохозяйственной отрасли все больше набирают обороты, одной из основных задач, стоящих перед АПК, является его модернизация.

Какие результаты дает процесс перевооружения аграрного сектора Приамурья, и с какими проблемами сталкиваются сельхозтоваропроизводители, обновляя материально-техническую базу своих предприятий, журналу «АПК Амурской области» рассказывает директор ФГБНУ «ДальНИИМЭСХ» Александр Панасюк.

- Александр Николаевич, не секрет, что в области сейчас активно обновляется технический парк АПК. А сами аграрии готовы к этому, как думаете?

- Вы знаете, вопрос довольно сложный, на него нельзя ответить однозначно. Основа грамотной технической политики в Приамурье была заложена правительством области еще несколько лет назад. Благодаря этому в настоящий момент наша область занимает лидирующие позиции по переоснащению МТП новой современной высокопроизводительной техникой. Машинно-тракторный парк принципиально изменился, что дало определенные плюсы: так, прямые затраты на производство снизились на 40-45%, трудозатраты – на 38-54%...

- И это в целом сказалось на качестве и объемах производства сельскохозяйственных культур?

- Должно сказываться, но на практике, к большому сожалению, ожидаемого роста урожайности не произошло! Судите сами: если взять цифры за последние 15 лет (2002-2016 годы), включая 2013 год, связанный с наводнением, то по Амурской области мы достигли средней уро-



жайности сои 0,98 т/га, зерновых – 1,4 т/га. И это при урожайности районированных и перспективных сортов на государственных сортоучастках области: сои - 2,5-4,5 т/га, зерновых - 3,0-6,0 т/га. Для сравнения: в 1986-1990 годах средняя урожайность сои составляла 1,04 т/га, зерновых - 1,2 т/га. Но ведь тогда и система машин была совсем другая. Так, растениеводство основывалось на тракторах с эксплуатационной мощностью 125-220 кВт и зерноуборочных комбайнах с пропускной способностью 5-6 кг в секунду.

Конечно, ускоренное техническое перевооружение машинно-тракторного парка и соблюдение агротехнических сроков в группе передовых хозяйств за последние годы, бесспорно, привели к росту урожайности зерновых и сои к уровню 2-2,5 т/га.

Но вот что интересно: при ощутимых результатах применения новой техники урожайность зерновых и сои в первые годы работы возросла, но после этого остановилась в своем росте.

- И в чем причина?

- Амурскую область не зря называют зоной рискованного земледелия. Поэтому основную причину в том, что ожидаемый результат не всегда оказывается подтвержденным, вижу именно в зависимости технологий от складывающихся погодных условий. Обидно, но факт, что приобретаемая современнейшая техника бывает не адаптирована к почвенно-климатическим условиям Приамурья.

По этой же причине в области наблюдается большой разброс среднегодовых показателей по производству растениеводческих культур, а сорта не выдают заложенного потенциала.

- Какие существуют проблемы в АПК области, напрямую связанные с модернизацией МТБ наших сельхозпредприятий?

- Суть проблемы заключается в нарастающем техногенном воздействии на почву до уровня, превышающего ее возможности к восстановлению плодородия.



Эксплуатируемые энергонасыщенные колесные тракторы класса 50...70 кН, обладая значительной эксплуатационной массой от 15 до 24,5 тонн, имеют давление в контакте колеса с почвой, превышающее допустимое в 1,3-1,5 раза. Аналогичная картина и по зерноуборочным комбайнам.

Хотя этого вполне можно избежать. Скажу так: для наших условий нет смысла приобретать комбайны, рассчитанные на урожайность 4-5 т/га. Это высокие цена, расход топлива, стоимость обслуживания и ремонтов. Это касается и тяговой энергетики в составе агрегата. Надо учитывать и косвенные потери, связанные с несовершенством сложившихся машинных технологий: потери урожая, сверхнормативный расход технологических ресурсов, экологические потери (превышение допустимых порогов воздействия на почву). Конечно, абсурд – отказываться от тяжелых тракторов и современных почвообрабатывающих комплексов, но прибавка урожая должна покрывать ущерб, наносимый двигателями машин, и дополнительные затраты на разуплотнение почвы. Также нет смысла в приобретении такой техники малыми предприятиями с площадью пашни 200 – 500 га.

- И как искоренить проблему?

- Обновление МТП должно преследовать не только и не просто приобретение высокопроизводительных машин и тяговой энергетики. Этот процесс должен быть завязан в

единую технологическую цепочку, согласно технологиям выращивания культур и, конечно, связан с площадью пашни по категориям хозяйств. Необходимы зональная и амурская системы технологий и машин. Первый шаг уже сделан: издана система земледелия для Амурской области. Второй шаг – ее реализация в машинных технологиях с учетом почвенной специфики и климата - еще предстоит сделать.

- Что нужно сделать на региональном и государственном уровне, чтобы новейшие технологии российских разработчиков, в том числе и вашего учреждения, внедрялись в практику?

- На самом деле в этом плане есть хороший опыт не только зарубежный, но и российский. Важно правильно его перенять и применить.

Во-первых, многие машины (почвообрабатывающие и посевные комплексы) можно производить на предприятиях сельхозмашиностроения области, как это делается в Сибири и Казахстане. Это привело бы к увеличению рабочих мест и занятости населения в основных и обслуживающих отраслях, снижению финансовой нагрузки на приобретение техники за счет ценовой политики. Это дало бы дополнительные поступления налогов в областной и муниципальные бюджеты, развитие собственной опытно-конструкторской базы, гибкий подход к номенклатуре и типу машин.

Во-вторых, объективная необходимость - создание в общероссийской системе машиноиспытаний Дальневосточного аккредитованного испытательного центра на территории Амурской области – для сертификации зарубежной и отечественной техники на соответствие зональным почвенно-климатическим условиям.

И, в-третьих, на территории области необходима разветвленная структура специализированных ремонтных предприятий и технического сервиса. Ремонтные и обслуживающие предприятия должны «накрыть» территорию области по принципу шаговой доступности, с возможностью устранения технологических отказов в поле и восстановления работоспособного состояния в течение двух часов.

Владимир Иванов

20%

СУБСИДИЯ ПРОГРАММА №1432

Постановление Правительства РФ №1432
«Об утверждении Правил предоставления
субсидии производителям
сельскохозяйственной техники»

CLAAS: РОСТ ПРОДАЖ ОЧЕВИДЕН



2017 год стал не только урожайным, но и успешным для производителей сельхозмашин. По данным компании CLAAS, наибольший рост продаж техники среди западных брендов был отмечен по кормоуборочным комбайнам – на 57%, на 38% выросли продажи зерноуборочной техники, на 37% и 35% – рулонных пресс-подборщиков и тракторов соответственно.

При этом среди западных брендов CLAAS увеличила свою долю рынка в ключевых для нее сегментах: по кормоуборочным комбайнам до 76%, а по зерноуборочным – до 47%. Основными драйверами роста спроса на современную сельскохозяйственную технику CLAAS со стороны российских сельхозпроизводителей стало расширение господдержки аграрного сектора и рекордные объемы урожая зерновых при одновременном росте качества продовольственной пшеницы, что повысило рентабельность хозяйств и позволило ускорить процесс обновления парка техники.

Как отмечает член правления группы компаний CLAAS и руководитель направления по сбыту, региональный президент по рынку Восточной Европы и генеральный директор сбытовой компании КЛААС Восток Бернд Людевиц, в последние годы страны Восточной Европы, включая Россию, являются основным источником роста продаж концерна.

- С 2010 года наш оборот здесь вырос в три раза, и мы считаем это долгосрочным трендом, который сохранится и в будущем. Потребности аграрной отрасли стран Восточной Европы, в том числе и России, в обновлении парка сельскохозяй-



ственной техники огромны, и потенциал рынка далеко еще не исчерпан. Поэтому, несмотря на то, что мы уже многое сделали для расширения своего присутствия в России, компания продолжит эту работу, ориентируясь, в том числе и на то, что созданные нами в Краснодаре производственные мощности позволяют обеспечивать и экспорт в соседние с Россией страны, - говорит Бернд Людевиц.

Помимо роста объемов производства зерна и мер государственной поддержки, включая субсидирование приобретения сельхозмашин российского производства и программ Росагролизинга, к факторам

TUCANO 4WD



ООО «Агроресурс» - официальный дилер CLAAS в Амурской области.

Мы находимся по адресу:

г. Благовещенск, 11 км трассы «Благовещенск-Райчихинск»

тел. (4162) 579-579

www.ag-res.ru

повышения спроса на высокопроизводительную сельхозтехнику способствовала реализация крупных инвестиционных проектов ведущими российскими агрохолдингами.

- Рост продаж зерноуборочных комбайнов LEXION и произведенных в России TUCANO в этом году составил 38%, и произошло это во многом благодаря именно программе 1432 и льготному финансированию со стороны Росагролизинга, - утверждает заместитель генерального директора и директор по продажам, маркетингу и послепродажному обслуживанию компании КЛААС Восток Дирк Зеелиг.

В 2018 году эксперты КЛААС Восток рассчитывают сохранить позитивную динамику на российском рынке сельскохозяйственной техники, чему будут способствовать господдержка отрасли, наращивание объемов экспорта не только пшеницы, но и других основных видов сельскохозяйственной продукции: мяса птицы, свинины, а также молока. В общей перспективе в следующем году компания прогнозирует рост продаж на 20%.

Согласно планам, компания CLAAS в 2018 году будет развивать два ключевых направления в России. Прежде всего – расширять производство зерноуборочных комбайнов TUCANO. Вторым

фокусом станут комплексы для заготовки кормов: кормоуборочные комбайны JAGUAR и техника CLAAS для кормопроизводства.

- Высокую эффективность и рентабельность данных машин обеспечивают не только технические характеристики, но и программные продукты EASY, гарантирующие, что в любых условиях эксплуатации, при меняющихся условиях работы все системы и агрегаты работают при максимальных показателях производительности, - поясняет Дирк Зеелиг.

CLAAS

ВИГОР ФОРТЕ - ЭФФЕКТИВНЫЙ РЕГУЛЯТОР РОСТА РАСТЕНИЙ С КОМПЛЕКСОМ НРК И МИКРОЭЛЕМЕНТАМИ



Залогом успеха в современном растениеводстве является применение интенсивных технологий производства, в том числе с использованием регуляторов роста растений. Эти препараты оказывают значительное влияние на ростовые, физиологические и формообразовательные процессы в растениях, помогают повысить урожайность и качество выращиваемой продукции, ускорить сроки созревания, усилить способность культур противостоять неблагоприятным факторам внешней среды.

Одним из наиболее эффективных препаратов этой группы является Вигор Форте, регулятор роста растений с мощными иммуномодулирующими свойствами. Данный препарат представляет на рынке компания-производитель ООО «ВАТР».

В состав Вигор Форте входит синтетический ауксин (аналог вырабатываемого растениями фитогормона) и элементы питания азот, фосфор, калий, магний и микроэлементы в хелатной форме*.

НРК и микроэлементы %	N _{общ}	P ₂ O ₅	K ₂ O	MgO	Fe*	Mn*	Zn*	Cu*	B	Mo
		5.4	7.5	14.2	6.8	1.1	0.4	1.0	0.9	0.3

Формула препарата:

- активизирует биосинтез ДНК, РНК и белков, повышает уровень фотосинтеза и обменных процессов в растениях;
- стимулирует высокую физиологическую активность, у растений формируется хорошо развитый листовой аппарат и корневая система;
- проявляет антистрессовое действие, помогая растениям в короткие сроки успешно преодолевать последствия засухи, переувлажнения почвы, возвратных заморозков, нейтрализовать угнетающее действие пестицидов, и прочие неблагоприятные факторы среды;
- активизирует иммунные процессы, помогая растению успешно противостоять грибным и бактериальным болезням;
- экологически безопасна для человека, объектов флоры и фауны.

Результатом применения Вигор Форте является повышение урожайности выращиваемых культур, сокращение сроков созревания и улучшение потребительских и товарных качеств продукции.

Для достижения лучших результатов на большинстве культур практикуется проводить предпосевную обработку семян/клубней/посадочного материала в сочетании с 1-2 некорневыми обработками в критические фазы развития культур.

При выращивании сои рекомендуется следующая технология:

- первая листовая обработка Вигором Форте в количестве 50 г/га проводится в фазу 1 тройчатого листа, эта обработка способствует развитию мощной корневой системы и интенсивной закладке цветков.

- повторная обработка в той же дозировке проводится в период бутонизации - начала цветения, она повышает уровень фотосинтетической деятельности, прирост вегетативной массы, обеспечивает обильность цветения и формирования семян, способствует накоплению в семенах пластических веществ и повышению содержания сухого вещества.

Для усиления воздействия Вигор Форте, его применяют в сочетании с аминокислотным удобрением Агрофин Профи (B 5.6%, Zn 5.0%, Mn 11.0%, S 7.1%, Fe 0.15%, Mg 0.1%, Cu 0.05%, аминокислоты 1.0%) в дозировке 0.7-1.3 кг/га. Микроэлементы в сочетании с комплексом 18 аминокислот хорошо обеспечивают потребности культуры в питании, дают прибавку урожая и повышают его качество. Прибавка урожайности в зависимости от агротехники и условий применения составляет от 2.5 до 6 ц/га.

Вигор Форте совмещается с средствами защиты растений в составе баковых смесей, и за счет лучшего проникновения усиливает эффект их применения. Это позволяет сокращать нормы расхода СЗР, снижая пестицидную нагрузку на растения и в целом на окружающую среду.

РЕГУЛЯТОР РОСТА РАСТЕНИЙ С КОРРЕКТИРУЮЩИМ КОМПЛЕКСОМ NPK И МИКРОЭЛЕМЕНТОВ

Производитель: ООО «ВАТР»
Московская область, г. Королев, Канальный проезд, дом 7
+7 495 519-40-31 - центральный офис
+7 963 630-31-32 - региональный представитель
e-mail: info@vatragro.ru
vatragro.ru



ВИГОР
форте

РЕКЛАМА



*Оптимальное сочетание компонентов
для достижения максимального эффекта!*

Вигор форте содержит в своем составе аналог растительного фитогормона-ауксина, выполняет функции мощного антистрессанта, существенно сокращает период адаптации растения к воздействию неблагоприятных природных и техногенных факторов.

Содержание элементов питания, %

N	P	K	Mg	Fe	Mn	Zn	Cu	B	Mo	pH
5.3	7.8	14.5	4	1.1	0.48	1	0.9	0.3	0.05	4.8

Применяется совместно с фунгицидами при предпосевной обработке семян либо в сочетании в плановыми некорневыми обработками. При длительном воздействии неблагоприятных факторов

применяется отдельно, для экстренного устранения последствий стресса. Применение **Вигор форте** способствует лучшему усвоению удобрений, поступающих через корневое питание.

АМУРСКИЕ ПРИРОДНЫЕ ПРЕПАРАТЫ ДЛЯ СЕЛЬСКОХОЗЯЙСТВЕННЫХ КУЛЬТУР



АО «Аметис» — одно из немногих успешных инновационных предприятий Дальнего Востока. Здесь создано высокотехнологичное производство по комплексной переработке древесины лиственницы даурской с последующим извлечением природных субстанций.

Компания является крупнейшим мировым производителем дигидрохверцетина, который широко используется в пищевой, фармацевтической, косметической промышленности, а также в сельском хозяйстве.

Компания «Аметис» в городе Благовещенске выпускает уже хорошо знакомые амурским аграриям препараты - инокулянт «БиоБeСтА» и регулятор роста растений «ЭкоЛарикс».

Инокулянт «БиоБeСтА» является результатом совместной научной работы компании «Аметис» и ФГБНУ ВНИИ сои, представляет собой жидкую питательную среду, содержащую специфический для сои высокоактивный штамм клубеньковых бактерий *Sinorhizobium fredii*, позволяющий растениям усваивать атмосферный азот. Бактерии обладают очень высокой адаптивной способностью, что приводит к быстрому наращиванию биомассы в условиях, отличных от оптимальных. Стоит отметить, что его можно применять совместно со многи-



Клубеньки сои сорта Даурия после инокуляции ее семян препаратом «БиоБeСтА» (100 мл/т), ООО «Амурагрозаря», Ромненский район

АО «Аметис»
г. Благовещенск, ул. Набережная, 68.
Тел. +7 (4162) 33-34-42.
market@ametis.ru

www.ametis.ru

ми фунгицидными препаратами, которые традиционно используются в области. Благодаря усовершенствованной технологии производства, в 2017 году титр инокулянта увеличен в 100 раз, что способствует повышению количества клубеньков, а следовательно, и урожайности.

В полевом сезоне 2017 года было установлено, что применение инокулянта дает прибавку урожайности различных сортов сои более чем на два центнера с гектара. Затраты на обработку одного гектара составили 170 рублей, что значительно дешевле, чем при применении зарубежных аналогов.

Регулятор роста растений «ЭкоЛарикс» создан специалистами компании «Аметис» и изготавливается по разработанной и запатентованной предприятием технологии получения действующего вещества. Этот уникальный продукт выступает не только как регулятор роста, но и как фунгицид за счет того, что в нем в оптимальном соотношении соединены два вещества из лиственницы — дигидрохверцетин и арабиногалактан. Препарат оказывает комплексное положительное воздействие на сою, увеличивает урожайность, защищает от ряда болезней: фузариоза, церкоспороза, корневой гнили, бактериоза. Кроме того, он улучшает качество продукции, повышая содержание белка и жира в семенах; увеличивает полевую всхожесть и сохранность растений к моменту уборки. При трехкратной обработке «ЭкоЛарикс» затраты на один гектар составляют 137 рублей.

Как утверждают агрономы большинства амурских хозяйств, таких как ООО «Амурагрозаря», КФХ Болтручков, КФХ Стукун, КФХ Величко, ООО «ИнТехКонсалт» и других, применение «ЭкоЛарикса» в полевом сезоне 2017 года позволило получить гарантированный урожай сои в среднем 19 ц/га даже в сложных агроклиматических условиях. При этом содержание протеина в семенах сои составило более 40%, что положительно повлияло на ценообразование при ее продаже.



Соя после обработки гербицидами в сниженной дозе + арабиногалактан, ООО «им. Негруна», Ивановский район



Соя после обработки гербицидами в рекомендуемой дозе, ООО «им. Негруна», Ивановский район

Эффективность действия препарата «ЭкоЛарик» также подтверждена в других регионах РФ. Например, в Ростовской области применение данного регулятора роста в КФХ Череватенко Н.А. на таких культурах, как ячмень, соя и кукуруза, способствовало значительному увеличению урожайности, отсутствию на растениях болезней и улучшению качества семян.

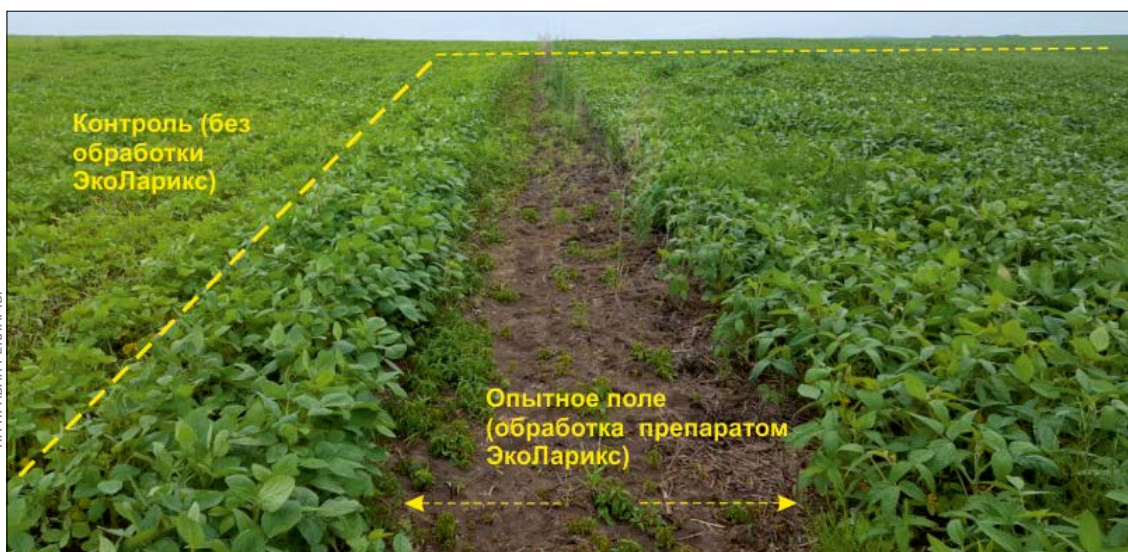
В числе инновационных разработок АО «Аметис» - новейшие натуральные препараты «ЭкстраКор» и «БиоЛарик», получаемые из коры и смолы лиственницы. Эти природные продукты предназначены для повышения урожайности сои и зерновых, обладают выраженными фунгицидными свойствами.

Положительное действие регуляторов роста было доказано проведенными полевыми испытаниями в 5 регионах РФ (Амурской, Тамбовской и Московской областях, Алтайском и Краснодарском краях). Многие амурские аграрии уже оценили действие натуральных препаратов «ЭкстраКор» и «БиоЛарик» в 2017 году и включили их в свои схемы обработок на будущий год.

Еще одним инновационным препаратом, производимым из лиственницы, является адьювант – «Арабиногалактан». Он предназначен для снижения гербицидной нагрузки на растение и окружающую среду. Добавление его в баковую смесь позволяет снизить расход гербицидов в среднем на 30%, при этом сорняки быстрее искореняются, культура меньше испытывает стресс,

быстрее набирает рост, что приводит к повышению урожайности. Эффективность данного полисахарида подтверждена применением его в различных гербицидных схемах. В 2017 году проведены успешные полевые испытания не только в Амурской области, но и в других регионах (Республика Башкортостан, Алтайский край и др.).

По признанным научным сообществом и практиками достижениям «Аметиса» можно судить, что у аграриев нашего региона есть надежный амурский партнер, инновационные проекты которого способствуют повышению рентабельности их производства. К тому же, у «Аметиса» продукция всегда в наличии, и реализуют ее без предварительных заказов, по стабильным, не зависящим от курса валют ценам.



Опытное поле



О КРЕДИТОВАНИИ АПК

Сегодня в России созданы условия для привлечения в агрокомплекс порядка 700 млрд рублей. Объем инвестиций, привлекаемых по инвесткредитам - более 500 млрд рублей, а около 200 млрд рублей - краткосрочные кредиты на проведение сезонных работ. К концу января текущего года согласовано 3 200 заявок на получение льготных инвестиционных кредитов. Объем субсидий в прошлом году составил 6,7 млрд рублей, в 2018 году он составит 33,3 млрд рублей.

Выборка средств по инвестиционным кредитам идет не один год. Минсельхоз РФ подтвердил банкам, что у него есть лимиты субсидий на поддержку привлечения инвестиций в таком объеме. Следующая очень важная задача - чтобы банки под одобренные Минсельхозом лимиты заключили кредитные договоры с инвесторами.

Однако часто случается, что банки, затянув на себя эти лимиты, не заключают договоры по разным причинам. Где-то заемщик не соответствует условиям, где-то есть отлагательные условия, которые не могут быть выполнены, где-то сам банк, переоценивая кредитный договор, отказывается от предоставления кредита.

В течение долгого времени из 500 млрд рублей, одобренных Минсельхозом инвестиционных кредитов, банки заключили договоры всего на 350 млрд рублей. В 2017 году был изменен механизм льготного кредитования АПК, в соответствии с которым аграрии сразу получают кредиты по ставке не более 5% годовых, а субсидии направляются в банки.

Ранее сельхозпроизводители получали кредитные средства под полную ставку и ждали компенсирование части процентной ставки.

Это принципиально другой метод привлечения инвестиций. В настоящее время действует принцип "одного окна": заемщик сразу идет в банк, ему не надо идти в управление сельского хозяйства и оформлять массу документов, ходить три раза по кругу.

О ЗАЯВКАХ НА КРАТКОСРОЧНЫЕ КРЕДИТЫ

Министерство сельского хозяйства РФ начало принимать заявки на получение новых льготных краткосрочных кредитов.

Как сообщается на официальном сайте ведомства, уже в первый день (01.02.2018 г.) от 13 уполномоченных банков поступило свыше 350 реестров, в которых содержатся заявки на получение льготных краткосрочных кредитов на сумму более 80 млрд рублей.

- Реестры потенциальных заемщиков содержат заявки от сельхозтоваропроизводителей из 68 регионов на общую сумму субсидий более 5 млрд рублей, - сообщили в ведомстве.

В Минсельхозе пояснили, что в большинстве своем заявки касаются развития подотрасли растениеводства, поскольку аграрии нуждаются в пополнении оборотных средств в период проведения весенней кампании. Около четверти заявок подают сельхозпроизводители, занимающиеся животноводством.

О ЗАДАЧАХ 2018 ГОДА

В этом году посевная площадь должна составить 80,4 млн. га. Ожидается, что яровые культуры будут засеяны на площади 53,4 млн. га, увеличатся площади посевов под сою, рапс, лен, ячмень и кормовые культуры. Имеющиеся перерабатывающие мощности позволяют увеличить объем производства рапса на переработку в 2 – 3 раза. Соя и рапс востребованы на мировом рынке и могут стать конкурентоспособной и перспективной экспортной позицией России. При этом на 400 тысяч гектаров - с 7,9 миллиона до 7,5 миллиона гектаров - сократятся площади под подсолнечник. Под сахарную свеклу будет отведено столько же, сколько и в прошлом году - 1,1 миллиона гектаров.

Как никогда остро поднимаются требования к сельхозпредприятиям соблюдать структуру севооборота, применяя сбалансированный подход к произведенной и переработанной продукции. Нацеленность на максимально маржинальную нишу на мировых рынках, ориентация на получение максимальной эффективности и доходности, а также интенсивное развитие современных технологий требует значительных средств на технологическое перевооружение и модернизацию аграрного сектора.

Для этих целей существуют механизмы господдержки, в первую очередь льготное кредитование. В этом году на это направление выделено свыше 13 млрд. рублей.

Благодаря господдержке и льготному кредитованию, заметно растут объемы использования минеральных удобрений (на 33% за последние 4 года). Поддержка субсидиями позволяет сельхозпредприятиям увеличивать и модернизировать парк сельхозтехники.

О ПРОГНОЗАХ

Динамика развития российского сельского хозяйства позволяет делать оптимистичные прогнозы. По некоторым из них агропромышленный комплекс России может вернуть себе статус нетто-экспортера продовольствия, утраченный в 1955 году. Россия уже сейчас входит в пятерку крупнейших мировых инвесторов в агросектор и производит продуктов питания на душу населения примерно в полтора раза больше, чем в среднем в мире.

При этом у отрасли есть огромные незадействованные ресурсы и потенциал для дальнейшего развития, повышения эффективности и конкурентоспособности на мировом рынке. Предполагается, что изменение структуры отрасли, рост доли высокотехнологичных производств позволит дополнительно нарастить инвестиции и увеличить объемы сельскохозяйственного производства.





ЗДОРОВЫЕ СЕМЕНА – ЗАЛОГ ХОРОШЕГО УРОЖАЯ

Согласно Федеральному закону от 17.12.1997 № 149-ФЗ «О семеноводстве» запрещается использовать для посева семена, сортовые и посевные качества которых не соответствуют требованиям нормативных документов в области семеноводства.

Определением сортовых и посевных качеств семян сельскохозяйственных культур занимаются специалисты филиала ФГБУ «Россельхозцентр» по Амурской области.

Определение посевных качеств семян проводится посредством проведения отбора проб семян и анализа проб семян. Отбор проб семян осуществляется специалистами филиала из партий семян, предназначенных для реализации. Семена, используемые для посева на собственные нужды, отбираются представителями хозяйств, имеющими удостоверение на право отбора проб. Анализ проб семян осуществляется в испытательной лаборатории и в районных отделах филиала. Филиал уполномочен на право проведения работ по сертификации объектов в Системе добровольной сертификации «Россельхозцентр», зарегистрированной в Едином реестре зарегистрированных систем добровольной сертификации до 02.09.2015 г.

Качество семян является важнейшим фактором повышения урожайности всех сельскохозяйственных культур. Только при высоком качестве семян могут быть реа-



лизваны потенциальные возможности сорта, и, наоборот, самый высокопродуктивный сорт даст низкий урожай при посеве плохими семенами.

Хорошие семена должны в полной мере отвечать требованиям государственного стандарта на сортовые и посевные качества – это неперемное условие, которое обеспечивается необходимой технологией семеноводства.

Хозяйствами всех форм собственности области под посев 2018 года засы-

пано 51 756 тонн семян зерновых культур и 101 334 тонны сои, при потребности соответственно 53 940 тонн и 101 454 тонны. Обеспеченность семенами возделываемых сельскохозяйственных культур составляет у зерновых культур – 96% и у сои – 99,9%.

На 1 февраля 2018 года в отделах филиала близка к завершению первая проверка семян сельскохозяйственных культур. Поступило на проверку 49 906 тонн семян зерновых культур (96,4%). Из проверенных 49 856 тонн оказалось кондиционных 35 786 тонн (71,8%).

В последнее время участились случаи реализации партий семян сельскохозяйственных растений без сертификатов соответствия, удостоверяющих их сортовые и посевные качества, либо партий семян сомнительного качества, что является нарушением Федерального закона «О семеноводстве». В целях исключения подобных случаев, при закупке партий семян необходимо требовать от продавцов семян сертификаты соответствия на данные партии семян, а также не позднее 5 дней подать заявку в филиал ФГБУ «Россельхозцентр» по Амурской области и провести отбор проб на случай арбитражного определения или спорных вопросов.

Забота о фитосанитарном благополучии посевов начинается с фитозащиты семян. Она проводится специалистами отдела защиты растений и районных отделов филиала для установления наличия или отсутствия грибных и бактериальных возбудителей, их видового состава и степени зараженности.

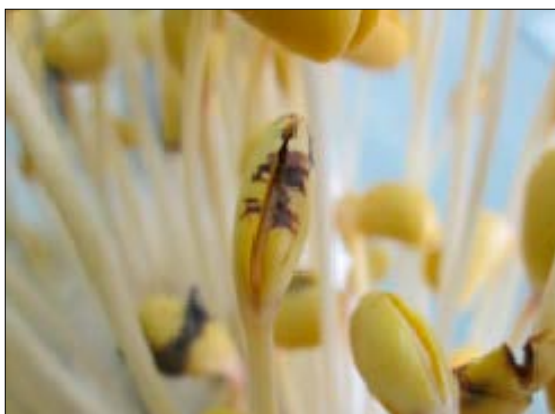
В 2017 году проанализировано 34,29 тыс. тонн репродукционных семян зерновых культур. Фитозащита показала зараженность всех партий семян фузариозом,

гельминтоспориозом, септориозом, альтернариозом, бактериозом в различной степени зараженности.

В 2017 году проанализировано 53,88 тыс. тонн сои. Фитозащита показала зараженность всех партий семян фузариозом, аскохитозом, септориозом, альтернариозом, церкоспорозом в различной степени зараженности.

По результатам фитозащиты семян специалисты филиала помогают правильно подобрать протравители, которые защищают семена и всходы сельскохозяйственных растений от болезней, способствуют увеличению энергии прорастания семян, позволяют получать дружные и полноценные всходы, повышают устойчивость растений к неблагоприятным погодным условиям.

Информация предоставлена ФГБУ «Россельхозцентр»



Поражение семян сои церкоспорозом



Поражение семян сои аскохитозом



Поражение проростков семян корневыми гнилями



Поражение семян сои бактериозом

В ЧЕМ СЕКРЕТ ЭФФЕКТИВНОСТИ ЖИДКИХ ГУМИНОВЫХ УДОБРЕНИЙ «СИЛА ЖИЗНИ»?

Основная сфера применения жидких гуминовых удобрений «СИЛА ЖИЗНИ»: предпосевная обработка посадочного материала, листовые обработки и фертигация.

Жидкие гуминовые удобрения «СИЛА ЖИЗНИ» производятся из лигнита (бурого угля, леонардита), добытого в уникальном месторождении, в котором содержится свыше 85% природных гуминовых веществ. Лигнит из этого месторождения характеризуется высоким содержанием, богатством и биологической активностью органического вещества и в отличие от других источников природного гуминосодержащего сырья, имеет самое высокое содержание ароматического углерода, большое количество функциональных групп, в т.ч. карбоксильные, гидроксильные, метоксильные, алкильные. Именно этим объясняются высокие реакционные способности гуматов (солей гуминовых кислот) из этого лигнита. Они легко вступают в ионные, донорно-акцепторные и другие взаимодействия, образуют различные комплексы с металлами и соединения с различными классами органических веществ.

Компания «СИЛА ЖИЗНИ» разработала собственную технологию извлечения (экстракции) гуминовых кислот и растворимых минералов из лигнита, трансформируя их посредством механо-химических реакций, в полностью водорастворимые безбалластные соли гуминовых кислот (гуматы калия и/или натрия «СИЛА ЖИЗНИ»), которые используются в качестве активных ингредиентов в композиции производимых удобрений для растений и почвы.

С 2001 г. наши ученые постоянно совершенствуют процесс экстракции гуминовых кислот из лигнита и технологию раскрытия всего биологического потенциала молекулярного ансамбля гуминовых кислот. Именно поэтому удобрения «СИЛА ЖИЗНИ» из этого лигнита, обладая такой высокой степенью воздействия на рост и урожайность сельскохозяйственных и декоративных культур.

ПОЧЕМУ РАСТЕНИЯ ПРЕДПОЧИТАЮТ ГУМАТЫ ПРОИЗВОДСТВА НПО «СИЛА ЖИЗНИ»?

При листовых обработках растение воспринимает гуматы калия и/или натрия производства НПО «СИЛА ЖИЗНИ» как вещества натуральные, близкородственные. Гуматы «СИЛА ЖИЗНИ» на поверхности листа проявляют поверхностно-активные свойства, увеличивают проницаемость клеточной мембраны, что облегчает попадание питательных веществ внутрь растения, ускоряют дыхание растений.

Гуматы «СИЛА ЖИЗНИ» ускоряют и усиливают все биохимические и физиологические процессы в растении, что вызывает ускорение развития растений, повышение иммунитета и стрессоустойчивости к неблагоприятным условиям окружающей среды и к обработкам пестицидами.

Жидкие гуминовые удобрения «СИЛА ЖИЗНИ» технологичны, их можно применять как самостоятельное удобрение так и в смеси с различными пестицидами и агрохимикатами. Они являются эффективным антистрессантом при совместном применении с пестицидами, повышают эффективность всех других применяемых удобрений.



КАК МОГУТ ГУМИНОВЫЕ ПРЕПАРАТЫ УВЕЛИЧИТЬ УРОЖАЙНОСТЬ НА ХОЗЯЙСТВЕ?

Препараты на основе гуминовых кислот и их солей сами по себе являются мощным биоудобрением, стимулирующим рост и развитие растений. При совместном применении с любыми другими удобрениями они увеличивают эффективность их применения до 30%, повышая проницаемость клеточной мембраны растений и ускоряя проникновение питательных веществ. Кроме того, гуминовые кислоты стабилизируют удобрения, снижая их вымывание и блокирование элементов питания в почве. Гуминовые кислоты являются самыми мощными стимуляторами полезных грибов в почве, которые наиболее подвержены влиянию негативного воздействия современных стратегий ведения сельского хозяйства. Гуминовые продукты повышают активность микроорганизмов, увеличивают их пролиферацию и обеспечивают оптимальные условия для жизни микробов, защищая их от неблагоприятных факторов внешней среды. Гуминовые кислоты способствуют образованию минеральных комплексов, которые легко усваиваются растениями. Гуматы калия и/или натрия повышают устойчивость культур, деактивируя ферменты, вырабатываемые патогенными микроорганизмами, а также увеличивают всхожесть и прорастание семян.



В ЧЕМ ОТЛИЧИЕ ЖИДКИХ ГУМАТОВ «СИЛА ЖИЗНИ» ОТ ДРУГИХ АНАЛОГИЧНЫХ ПРЕПАРАТОВ?

Фирменная технология обработки сырьевого материала (лигнита) делает наши продукты на основе гуматов калия и/или натрия наиболее активными, полностью водорастворимыми и высоко усвояемыми корнями и листьями растений. Наши гуматы имеют более высокую чистоту гуминового вещества и имеют идеальное соотношение гуминовых-фульвокислот, что гарантирует достижение высоких результатов. Мы подбираем оптимальную концентрацию гуминовых веществ для максимальной биологической стимуляции почвы и растений и получения богатых урожаев при низких дозировках препарата.

ЧЕМ ОБОСНОВЫВАЕТСЯ ЭКОНОМИЧЕСКАЯ ЭФФЕКТИВНОСТЬ ПРИМЕНЕНИЯ ЖИДКИХ ГУМАТОВ «СИЛА ЖИЗНИ»?

Каждый опытный агроном знает, что экономическая эффективность применения любого препарата основывается на соотношении стоимости обработок (которая зависит от норм внесения и стоимости препарата) и прибыли, получаемой в результате его применения: приросте урожая и повышении качества выращиваемых культур. На эффективность внесения гуминовых препаратов влияет концентрация и биологическая активность действующих веществ, которая в свою очередь зависит от используемого сырья, из которого добываются гуматы, и технологии производства препаратов. По соотношению затрат на обработку и экономических результатов применения гуматы «СИЛА ЖИЗНИ» могут по праву считаться наиболее рентабельными (стоимостно-эффективными), благодаря тому, что они произведены из высокоочищенного и активированного сырья – лигнита (бурого угля, леонардита), имеют правильное соотношение и оптимальную концентрацию гуминовых-фульвокислот и гарантируют получение высоких результатов при низких нормах расхода.

РОЛЬ ГУМИНОВЫХ КИСЛОТ (ГУМАТОВ) ИЗ ЛИГНИТА В ПРОДУКТАХ «СИЛА ЖИЗНИ»:



В ЧЕМ уникальность БИОАКТИВАТОРОВ РОСТА И МИКРОЭЛЕМЕНТНЫХ УДОБРЕНИЙ «СИЛА ЖИЗНИ»?

Для улучшения производительности культур компания «СИЛА ЖИЗНИ» разработала сбалансированные составы, гарантирующие оптимальное питание для любых видов культур и обеспечивающие направленное действие по стимулированию роста и развития растений и активации конкретных физиологических процессов от прорастания и первых всходов до сбора урожая.

Метаболические активаторы развития обеспечивают растения необходимым питанием, повышают устойчивость к неблагоприятным погодным условиям, способствуют раннему созреванию культур и получению богатого и качественного урожая.

Специальные удобрения основного питания увеличивают биологическую активность растений и ускоряют процессы роста, способствуют раннему созреванию культур с большим количеством плодов более высокого качества.

Микроэлементные удобрения «СИЛА ЖИЗНИ» содержат один или несколько микроэлементов, необходимых для быстрого и эффективного устранения или предотвращения дефицитов питания растений. Благодаря органической матрице высокого качества питают растения биодоступной формой микроэлементов, обеспечивают лечебный, профилактический и биостимулирующий эффект, повышают сопротивляемость к болезням и стрессам, мобилизуют иммунную систему растений и увеличивают срок хранения урожая.

ЧТО ПРЕДСТАВЛЯЕТ ИЗ СЕБЯ ОРГАНИЧЕСКАЯ МАТРИЦА «СИЛА ЖИЗНИ», ИСПОЛЬЗУЕМАЯ ДЛЯ КОМПЛЕКСООБРАЗОВАНИЯ С МИНЕРАЛАМИ?

Главной отличительной характеристикой всех продуктов «СИЛА ЖИЗНИ» является производство препаратов без использования классических синтетических хелатообразователей, таких как ЭДТА, ДТПА и других, что исключает неблагоприятное влияние на качество урожая и экологию окружающей среды.

Компанией НПО «СИЛА ЖИЗНИ» была разработана собственная уникальная технология поликомплексного образования макро-, мезо- и микроэлементов на основе органической матрицы из гидроксикарбоновых и аминокислот, таких как: глюконовая, лимонная, янтарная, молочная кислоты, глицин, лизин и др., что позволило получить более высокие концентрации питательных элементов в удобрениях, обеспечить их высокую проникающую способность в растение без риска фитотоксичности даже для молодых растений и побегов.

ПРЕИМУЩЕСТВА ОРГАНИЧЕСКОЙ МАТРИЦЫ «СИЛА ЖИЗНИ» ПО СРАВНЕНИЮ С СИНТЕТИЧЕСКИМИ РЕГУЛЯТОРАМИ РОСТА РАСТЕНИЙ И УДОБРЕНИЯМИ, СОДЕРЖАЩИМИ СИНТЕТИЧЕСКИЕ ХЕЛАТООБРАЗОВАТЕЛИ ТИПА ЭДТА И ДТПА.



Активаторы роста растений на основе синтетических компонентов, как правило, влияют только на обмен веществ. Органическая матрица «СИЛА ЖИЗНИ» влияет на обмен веществ, повышает сопротивляемость к болезням и стрессам, стимулирует рост полезной микрофлоры на растении и в почве.

Синтетические хелатообразователи после отдачи элемента питания растению, вступают в комплексы с другими минералами и накапливаются в почве, что значительно ухудшает структуру почвы и ее биологическую активность.

Органическая матрица «СИЛА ЖИЗНИ», отдавая элемент питания растению, только улучшает структуру почвы, увеличивает ее буферные, ионообменные и влагоудерживающие свойства, стимулирует развитие полезной микрофлоры в почве, высвобождает из почвы заблокированные минеральные соединения, делая их доступными для корней растений, увеличивает поглощение питательных веществ корнями растений.

ВОЗМОЖНО ЛИ ПОЛУЧИТЬ ВЫСОКИЕ РЕЗУЛЬТАТЫ ПРИ МИНИМАЛЬНЫХ ИНВЕСТИЦИЯХ?

Увеличить урожайность возможно даже при минимальных инвестициях, но каждый сельскохозяйственный производитель должен понимать простую истину: без надлежащей программы применения удобрений плодородие почвы может быть утрачено в течение одного года. Желание получить высокую урожайность на протяжении многих лет требует постоянных инвестиций в здоровье почвы и растений. Мы понимаем, что максимально эффективная программа обработок культур требует больших затрат, и не каждый фермер готов к этому. Потому мы рекомендуем каждому производителю выбирать программу обработок, наиболее подходящую именно для его хозяйства в соответствии с результатами тестирования почвы, видом выращиваемой культуры, климатическими условиями и желаемой урожайностью.

Правильно подобранная программа применения удобрений «СИЛА ЖИЗНИ» позволит значительно улучшить профиль почвы и производительность культур. Широкий спектр продуктов «СИЛА ЖИЗНИ» позволяет решать конкретные задачи и получать еще более высокие результаты на хозяйстве. Мы рекомендуем нашим клиентам получить индивидуальную консультацию у специалистов компании, которые помогут подобрать наиболее подходящие удобрения и программу обработок культур.

ЧЕМ ОБОСНОВЫВАЕТСЯ ПЕРИОДИЧЕСКАЯ ОПТИМИЗАЦИЯ СОСТАВОВ УДОБРЕНИЙ «СИЛА ЖИЗНИ», ИХ КАЧЕСТВЕННЫХ ПОКАЗАТЕЛЕЙ И НОРМ ПРИМЕНЕНИЯ?

В основе научно-производственной деятельности нашей компании лежит стремление к постоянному развитию. Для того чтобы наша продукция соответствовала современным потребностям, мы стремимся к рационализации технологий производства и оптимизации составов наших препаратов.

Мы всегда открыты к диалогу с нашими потребителями, что играет немаловажную роль в совершенствовании имеющихся и разработке новых продуктов и стратегий.

Наши опыт и знания, профессионализм наших специалистов, открытость и честность по отношению к нашим партнерам гарантируют неизменно высокие стандарты качества продуктов и услуг.

Мы также всегда готовы предоставить нашим партнерам и коллегам возможность получения информации о нашей деятельности и последних разработках. Мы с удовольствием делимся с вами нашими знаниями, получаем ваши отклики, обмениваемся мнениями и опытом.



Удобрения «СИЛА ЖИЗНИ» обладают исключительным качеством и эффективностью при сохранении ценовой конкурентоспособности.



ТРИ ФАКТА О ПРОДУКТАХ «СИЛА ЖИЗНИ»

1. Научно доказанная эффективность препаратов на любых видах почв, во всех почвенно-климатических зонах и на различных культурах.

2. Уникальные рецептуры, созданные для удовлетворения любых нужд и потребностей сельскохозяйственных производителей.

3. Оптимальные концентрации действующих веществ позволяют предлагать рентабельные решения для всех производителей.



ПРИМЕНЕНИЕ УДОБРЕНИЙ «СИЛА ЖИЗНИ» ДАЕТ СЛЕДУЮЩИЕ ПРЕИМУЩЕСТВА:

- Увеличение рентабельности сельскохозяйственного производства на 15-30% при незначительных инвестициях.
- Использование в органическом земледелии.
- Возможность свести к минимуму применение химических средств защиты растений и минеральных удобрений.
- Снижение себестоимости сельскохозяйственного производства от экономии на гербицидах на 10-25% (за счет увеличения эффективности воздействия на сорняки).
- Экономия от применения почвенных минеральных удобрений на 25-100% (за счет увеличения биологической активности почвы, восстановления запаса гумусовых веществ, стабилизации удобрений в почве и повышения коэффициента усвояемости их растениями).
- Увеличение урожайности за счет снятия стресса с выращиваемых сельскохозяйственных культур при совместном применении с гербицидами и фунгицидами.
- Повышение устойчивости к различным грибковым и бактериальным инфекциям.
- Повышение эффективности борьбы с нематодами.
- Прибавки урожайности (в зависимости от вида сельскохозяйственных культур, применяемых технологий выращивания, почвенно-климатических условий) в среднем на 15-30%, что научно подтверждено многочисленными научно-исследовательскими сельскохозяйственными институтами и организациями.
- Повышение качества, вкусовых характеристик и сроков хранения выращенного урожая.

“

ИННОВАЦИОННЫЕ УДОБРЕНИЯ
ПРОИЗВОДСТВА НПО «СИЛА ЖИЗНИ»
ГАРАНТИРУЮТ ОПТИМАЛЬНОЕ РАЗВИТИЕ
РАСТЕНИЙ, МАКСИМАЛЬНУЮ ПРОИЗВОДИТЕЛЬНОСТЬ КУЛЬТУР, ПОЛУЧЕНИЕ
ВЫСОКИХ И КАЧЕСТВЕННЫХ
УРОЖАЕВ.

”

Программы обработок сои, нута и других бобовых культур



Программа обработок для повышения урожая (количество)

	До посева	3-5 настоящих листьев	Бутонизация	Начало цветения	Начало формирования бобов
Обработка посадочного материала (семена)					
Семя Старт	1 л/тонна				
Листовые					
Carb-N-Humic		2 л/га	2 л/га		
Hydro Mix		1 л/га		1 л/га	1 л/га
Humic B/Mo			1 л/га		

Программа обработок для значительного повышения качественных и количественных характеристик урожая

	До посева	3-5 настоящих листьев	Бутонизация	Начало цветения	Начало формирования бобов
Обработка посадочного материала (семена)					
Семя Старт	1 л/тонна				
Листовые					
Carb-N-Humic		2 л/га	2 л/га		
Hydro Mix		1 л/га		2 л/га	2 л/га
Humic B/Mo			1 л/га	1 л/га	
Carb-Ca/Mg/B-Amino					2 л/га

Обработка посадочного материала: предварительно растворить в воде (расход воды: 10 л на тонну семян). Как самостоятельное удобрение или совместно с фунгицидами.

Листовые обработки: предварительно растворить в воде (расход воды: мин. 250 л/га). Отдельно или совместно с гербицидами, фунгицидами (с возможным сокращением дозы гербицидов, фунгицидов на 15-25%).

Официальный представитель компании ООО НПО «Сила Жизни»
по Дальневосточному федеральному округу ИП Башурова Е.А.
**Адрес: 675000, Амурская область,
г. Благовещенск, ул. Забурхановская, 98**
Тел.: (4162) 34-38-34, 34-03-83, 34-38-44
E-mail: pressagro-dv@mail.ru

О СОБЛЮДЕНИИ ТРЕБОВАНИЙ ТЕХНИЧЕСКОГО РЕГЛАМЕНТА ТАМОЖЕННОГО СОЮЗА «О БЕЗОПАСНОСТИ ЗЕРНА»



В настоящее время Правительством Российской Федерации и Федеральной службой по ветеринарному и фитосанитарному надзору уделяется особое внимание обороту зерна на территории Таможенного союза.

Российская Федерация является членом Евразийского экономического союза, и на ее территории в области качества и безопасности зерна действует Технический регламент Таможенного союза ТР ТС 015/2011 «О безопасности зерна». Данный документ был разработан с целью установления на единой таможенной территории Таможенного союза единых обязательных для применения и исполнения требований к зерну, обеспечения свободного перемещения зерна, выпускаемого в обращение на единой таможенной территории Таможенного союза.

Технический регламент Таможенного союза ТР ТС 015/2011 «О безопасности зерна» распространяется на зерно, выпускаемое в обращение на единой таможенной территории Таможенного союза, используемое для пищевых и кормовых целей, и не распространяется на зерно, предназначенное для семенных целей, а также на продукты переработки зерна.

Согласно техническому регламенту Таможенного союза «О безопасности зерна» «зерно – плоды злаковых, зернобобовых и масличных культур, используемые для пище-

вых и кормовых целей». Идентификация зерна осуществляется на основании информации, указанной в товаросопроводительных документах, по маркировке, визуальному осмотру ботанических признаков зерна, характерных для данного вида культуры, а также отличительных признаков, указанных в приложении к техническому регламенту.

Зерно, поставляемое на пищевые и кормовые цели, выпускается в обращение при условии, что оно прошло все необходимые процедуры оценки (подтверждения) соответствия в форме декларирования соответствия, установленные техническим регламентом Таможенного союза «О безопасности зерна», а также другими техническими регламентами Таможенного союза, дей-



ствии которых распространяется на зерно. Не подлежит подтверждению соответствия только зерно, выпускаемое в обращение на единую таможенную территорию Таможенного союза, направляемое на хранение и (или) обработку на территории страны-производителя.

Техническим регламентом Таможенного союза «О безопасности зерна» предусмотрено, что зерно, выпускаемое в обращение на единую таможенную территорию Таможенного союза, поставляемое на пищевые и кормовые цели, подлежит подтверждению соответствия в форме декларирования соответствия. Декларация о соответствии – это документ, который подтверждает качество и безопасность продукции. С ее помощью

можно отследить всю необходимую информацию. Каждая зарегистрированная декларация о соответствии подлежит обязательному опубликованию на официальном сайте Росаккредитации, где можно узнать о достоверности такой декларации, сроке ее действия, заявителе, изготовителе и др.

Основные нарушения технического регламента Таможенного союза «О безопасности зерна», выявляемые при выпуске зерна в обращение на единой таможенной территории Таможенного союза:

- отсутствие декларации соответствия, подтверждающей качество и безопасность продукции;
- недостоверное декларирование выпускаемого в обращение зерна;
- реализация зерна без указания информации (сведений) в товаросопроводительных документах о декларации о соответствии.

Информация предоставлена
Управлением Россельхознадзора
по Амурской области



ЭКСПОРТ СОИ И ПШЕНИЦЫ В КИТАЙ

Амурскими предприятиями производится большое количество аграрной продукции, которая широко востребована как для областных нужд, так и за пределами области, в том числе – китайскими партнерами.

Одной из задач Управления Россельхознадзора по Амурской области является то, чтобы не допустить вывоз подкарантинной продукции, содержащей карантинные организмы, предназначенной для экспорта, а также контроль при ввозе в Российскую Федерацию и вывозе в другие регионы страны.

Существенный отпечаток на экспорт из Российской Федерации, в том числе из Приамурья наложили совместные протоколы, подписанные между Россельхознадзором и Главным государственным управлением по контролю качества, инспекции и карантину КНР от 17.12.2015 года о фитосанитарных требованиях к кукурузе, рису, сое, рапсу

и протокол от 01.11.2017 года о фитосанитарных требованиях к пшенице, гречихе, овсу, хлопьям овсяным, семенам подсолнечника, экспортируемым из России в Китай. В соответствии с вышеуказанными протоколами российской стороной, по требованию китайской стороны существенно увеличены фитосанитарные тре-



бования к российским организациям-производителям и экспортерам, планирующим вывозить культуры в Китай с 2016 года.

Протоколами установлены обязательные к исполнению, под контролем Россельхознадзора, фитосанитарные мероприятия по обеспечению фитосанитарных требований, которые должны осуществляться хозяйствующими субъектами при выращивании (производстве), хранении и транспортировке зерна. Таким образом, экспортерам следует обратиться в Управление Россельхознадзора для регистрации в реестре экспортеров и зерновых элеваторов, для гарантии соблюдения соответствующих карантинных условий и требований. А также необходимо подать заявку о планируемых объемах экспортируемой зерновой продукции.

Для получения официального разрешения на поставки зерновой продукции в КНР необходимо выполнить все условия, оговоренные в протоколе:

- до посева произвести фитосанитарную экспертизу семян зерновой продукции, затем до начала уборки урожая провести фитосанитарное обследование посевов;
- перед отправкой необходимо провести фитосанитарное обследование зерноскладов и зернохранилищ и проверить возможность обеспечения раздельного хранения зерновой продукции, предназначенной для отправки в КНР;
- провести профилактическое карантинное фитосанитарное обеззараживание зерноскладов;



- зерновая продукция, экспортируемая в КНР, должна быть затарена в мешки или перевозиться в транспортных средствах, специально предназначенных для перевозки зерна, с целью предотвращения просыпей зерна и попадания влаги;

- провести исследование на содержание генетически модифицированных организмов и обеспечить отсутствие трансгенных элементов.

После выполнения вышеуказанных требований перед отправкой зерновой продукции в КНР проводится:

- предварительная фитосанитарная экспертиза хранящейся зерновой продукции на возможность ее поставки в КНР;
- окончательная фитосанитарная экспертиза конкретных партий зерновой продукции, подготовленных для отправки в КНР.

Далее на каждую партию зерна выдается фитосанитарный сертификат, который подтверждает соответствие зерна фитосанитарным требованиям Китайской Народной Республики. Обращаем Ваше особое внимание, что Федеральная служба по ветеринарному и фитосанитарному надзору является компетентным органом по реализации вышеуказанного протокола и исполнению фитосанитарных требований к зерновой продукции, предъявляемых КНР. В связи с этим все вышеперечисленные мероприятия, обследования и исследования проводятся организациями, подведомственными Россельхознадзору. На территории Амурской области уполномоченной организацией является Амурский филиал ФГБУ «Забайкальский референтный центр Россельхознадзора».

Информация предоставлена
Управлением Россельхознадзора
по Амурской области



ЭФФЕКТ

ОПТИМАЛЬНЫХ ТЕХНОЛОГИЙ

Продуктивное земледелие невозможно без применения современных средств защиты растений и других агрохимикатов.

У амурских аграриев уже десяток лет есть надежный партнер в этой сфере – ООО «АгроХимПром – Благовещенск», представитель ГК «АгроХимПром». У компании накоплен уникальный опыт в разработке и внедрении передовых агротехнологий. Своим клиентам – амурским аграриям – компания предлагает высокоэффективные современные средства защиты растений и другие агрохимикаты.

- Наш холдинг сотрудничает с проверенными заводами, производящими высококачественные и экологичные препараты, - говорит генеральный директор ООО «АгроХимПром- Благовещенск» Антон Пан. – У нас есть лаборатории, в которых разрабатываются новые агрохимикаты, биопрепараты. Недавно у нас появилась инновационная линейка препаратов на основе коллоидного серебра. Например, «Зеребра Агро» – уникальный стимулятор роста с фунгицидным воздействием, дающий мощный экономический эффект. Разрабатываются биопре-

параты на основе штаммов бактерий для защиты растений и в то же время являющиеся стимуляторами роста. Кстати, мы отправляем в лаборатории образцы амурской сои, чтобы именно под ее свойства производились новые препараты. Такая работа

СОЯ

		действующее вещество
Рап	л	глифосат
Бестселлер	л кг	глифосат
Пивалт	л	имазетапир
Галантик Супер	л	Галоксифоп Р-метил
Базон	л	Бентазон
Юннер	л	имазамокс
Тифи	кг	Тифенсульфурон-метил
Хармони Класстик	кг	Тифенсульфурон-метил
Сенач	л	клетодим
Алтын	л	Лямбда-цигалотрин

ДЛЯ ЗАЩИТЫ ЗЕРНОВЫХ КУЛЬТУР

		действующее вещество
Эфирам	л	2,4-Д (малолетучие эфиры C ₁ -C ₃)
МетАлт	кг	Метсульфурон-метил
ТриАлт	кг	Трибентурон-метил

КАРТОФЕЛЬ

		действующее вещество
Римус	кг	Римсульфурон

ПРОТРАВИТЕЛИ СЕМЯН, ФУНГИЦИДЫ

	норма расхода
АлтСил, КС (60 г/л тебуконазола)	0,4–0,5 л/т
Витацит, КС (25 г/л флутриафола+ 6,3 г/л ципроконазола)	1,5–2,0 л/т
Альнасар, КС (30 г/л дифеноконазола+ 6,3 г/л ципроконазола)	0,75–1,5 л/т
Имплант, КС (250 г/л флутриафола)	0,25–0,5 л/га
Беномил 500, СП (500 г/кг беномила)	0,3–0,8 кг/га 2–3 кг/т
Нардон, КС (500 г/л нарбендазима)	0,3–0,8 л/га 1,0–1,5 л/т
Альтрум Супер [®] , КЭ (250 г/л пропиконазола+ 80 г/л ципроконазола)	0,4–0,7 л/га
Гимнаст, СП (600 г/кг манкоцеба+ 90 г/кг диметоморфа)	2 кг/га
Профисин, КЭ (250 г/л пропиконазола)	0,5 л/га

КУКУРУЗА

		действующее вещество
НЭО	кг	ниносульфурон
Римус	кг	Римсульфурон



БОРОГУМ V11+M2
Состав: В – 11%, гуматы натрия, фитоспорин, микроэлементный комплекс, микроэлементы Со, Си, Мп, Zn, Cr, Ni, Li в желтой форме. Назначение: предпосевная обработка семян и внекорневая подкормка.



БОРОГУМ-M 7:4:5 +M2
Состав: В – 7%, гуматы натрия, фитоспорин, микроэлементный комплекс, микроэлементы Со, Си, Мп, Zn, Cr, Ni, Li в желтой форме. Назначение: предпосевная обработка семян и клубней, внекорневая подкормка.



БОРОГУМ-M комплексный
Состав: В – 4%, гуматы натрия, фитоспорин, микроэлементный комплекс, микроэлементы Со, Си, Мп, Zn, Cr, Ni, Li в желтой форме. Назначение: предпосевная обработка семян и внекорневая подкормка.



БОРОГУМ-M молибденовый
Состав: В – 7%, Мо – 3%, гуматы натрия, фитоспорин, микроэлементный комплекс, микроэлементы Со, Си, Мп, Zn, Cr, Ni, Li в желтой форме. Назначение: предпосевная обработка семян и внекорневая подкормка.



БОРОГУМ-M нунурузный
Состав: В – 4%, гуматы натрия, фитоспорин, микроэлементный комплекс, микроэлементы Со, Си, Мп, Zn, Cr, Ni, Li в желтой форме. Назначение: предпосевная обработка семян.



АгроХимПром

Благовещенск

ведется постоянно. Со всеми перспективными новинками мы знакомим наших амурских аграриев на семинарах, на которые приезжают ученые-разработчики, биологи, микробиологи.

У компании в Приамурье есть собственные опытные участки, на которых проверяются разные комплексы препаратов. Во время проведения Дней поля фермеры, агрономы из крупных хозяйств воочию знакомятся с тем, какой эффект дает применение того или иного препарата.

- У нас все честно, - говорит Антон Сергеевич, - где-то не получилось, как ожидали – значит, ошиблись и ищем другой путь. А когда отличный результат от применения препаратов – это лучше всяких лекций свидетельствует в его пользу. Каждый может сравнить с тем, какая ситуация на поле у него, и сделать соответствующие выводы. Мы постоянно совершенствуемся: ежегодно проводим испытания и вносим коррективы в свою работу по их результатам. Кстати, мы одними из первых начали применять биологические препараты, которые дают очень хорошие результаты. В целом это чрезвычайно перспективное направление.

Специалисты компании в продвижении полезных агрохимикатов и биопрепаратов не ограничиваются массовыми мероприятиями, семинарами. Заключив договор с клиентом, компания не только реализует препараты, а ведет полное его агросопровождение.

- Мы подходим к работе комплексно, ведем партнеров, что называется, от и до: наши агрономы выезжают на место, - поясняет Антон Сергеевич. - Мы начинаем с осмотра и оценки земель, степени их засоренности и определения преобладающих видов сорняков, зараженности болезнями и заселенности вредителями. После этого уже можем предложить наиболее оптимальный набор препаратов. Когда все подобрано правильно, вовремя производится обработка семян, почвы, растений на разных стадиях роста, повышается урожайность, и все эти меры позволяют повысить рентабельность производства. Выбор препаратов зависит от многих нюансов. Есть хозяйства, фермеры, которые работают с нами по несколько лет – мы знаем их почвы, проблемные места полей. Достаточно лишь обсудить, сколько гектаров и какими семенами будут засеивать, и мы подберем необходимые средства в нужном количестве. Безусловно, к каждому клиенту подход индивидуальный.

Компания работает с фермерами, с хозяйствами, предоставляя им товарные кредиты, - расчет идет осенью, после сбора урожая. Это удобно для аграриев. Бывает, что приходится кому-то предоставлять отсрочку платежа – в компании знают ситуацию в каждом хозяйстве и могут объективно ее оценить.

По наблюдениям Антона Сергеевича, сейчас уже все, кто работает на земле, понимают, что необходимо применять весь комплекс агротехнологий, в том числе агрохимикаты. Понятно, что это требует затрат, но без вложений не будет и конечного результата.

- У нас есть свои соевые поля, и мы так же, как и все амурские аграрии, ощутили на себе падение закупочных цен, - подводит итог Антон Пан. – Но в то же время мы своим примером показываем фермерам, что и при таких ценах можно жить, если подбирать оптимальные технологии и совершенствоваться.

Любовь Федорова



675000, АМУРСКАЯ ОБЛАСТЬ, Г. БЛАГОВЕЩЕНСК,
УЛ. ГОРЬКОГО, 112, ПОМ. 7.

ТЕЛ.: (4162) 47-77-77, 8-924-444-83-83

E-MAIL: TD-AAT@MAIL.RU



«WORLD SKILLS RUSSIA» ПОВЫШАЕТ ПРЕСТИЖ АГРАРНЫХ ПРОФЕССИЙ

Кадровый вопрос – один из самых острых в российском АПК на современном этапе. Отмечают это аграрии и Амурской области.

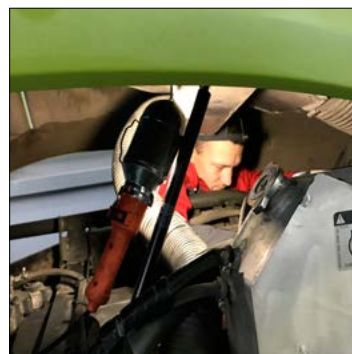
Прежде всего, кадровая политика региона направлена на формирование кадрового ресурса за счет молодых специалистов: большинство специалистов аграрных профессий на предприятиях области перешагнуло возрастной рубеж 45-50 лет.

С 16 по 20 декабря 2017 года в Амурской области состоялся третий региональный чемпионат «Молодые профессионалы» «WorldSkillsRussia». WorldSkills – это международное некоммерческое движение, целью которого является повышение престижа рабочих профессий и развитие профессионального образования путем демонстрации важности этих компетенций.

Чемпионат проходил по нескольким направлениям, в том числе «Эксплуатация сельскохозяйственных машин».

На этапе подготовки чемпионата региональным минсельхозом был подобран партнер. Им стал ООО «Агроресурс», дилерский центр CLAAS в Амурской области. На базе дилерского центра CLAAS, расположенного на 11 километре трассы Благовещенск-Райчихинск прошел третий региональный чемпионат Worldskills.

Гости и участники чемпионата отметили высокий уровень организации мероприятия. В распоряжении участников чемпионата были выставочный шоу-рум, офисные и склад-



ские помещения, агрегатные и сервисные мастерские, мойка и выставочная площадка для техники. В ходе соревнований особое внимание уделялось технике безопасности и охране труда.

Начальник управления по технической политике регионального минсельхоза Дмитрий Топоров отметил:

- Компетенция «Эксплуатация сельскохозяйственных машин» проходила по пяти конкурсным заданиям, разработанным минсельхозом области, совместно со специалистами ООО «Агроресурс». Это - проведение пуска-наладочных работ комбайна



TUCANO 570, техническое обслуживание газораспределительного механизма двигателя Caterpillar C13, установленного на тракторе CLAAS XERION 4 500, устранение неисправностей, комплектование и регулировка тьюкового пресс-подборщика QUADRANT 5200, проведение пуско-наладочных работ жатки MAXFLEX 930, комплектование оборотного плуга Lemken и агрегатирование его с трактором CLAAS.

В чемпионате приняли участие 5 человек: 2 участника из ГПОАУ «Амурский аграрный колледж», 2 участника из ГПОАУ «Амурский казачий колледж» и 1 участник из ФГБОУ ВО «Дальневосточный ГАУ».

Все конкурсанты находились под контролем не менее двух экспертов, которые оценивали их умение в устранении неполадок и последовательность их действий. Оценочный лист каж-

дого модуля включал в себя до 50 позиций. Для выполнения задания отводилось не более трех часов рабочего времени.

По итогу соревнований победу одержал учащийся ГПОАУ «Амурский казачий колледж» Валентин Журавлев. Второе место занял учащийся ГПОАУ «Амурский аграрный колледж» Даниил Касицын, третье место занял учащийся ГПОАУ «Амурский казачий колледж» Анатолий Балакшин.

Начальник обособленного подразделения ООО «Агроресурс» по Амурской области Андрей Софронов вручил победителю и призерам чемпионата в компетенции «Эксплуатация сельскохозяйственных машин» дипломы и ценные призы.

Валентин Журавлев, одержавший победу в региональном чемпионате, в 2018 году будет представлять Амурскую область в отборочном полуфинале, который запланирован к проведению в Ульяновске. Финал VI Национального чемпионата «Молодые профессионалы» (WorldSkillsRussia) состоится в Южно-Сахалинске.

Информация предоставлена минсельхозом Амурской области



Комплексная система защиты* сои препаратами компании «Август»



Схема защиты сои		00	08	10	
Вредный объект, назначение	До посева	Посев	Набухание семян	Всходы	1
Комплекс вредителей всходов и проростков (в т. ч. проволочники, долгоносики)	Табу®; Табу® Нео				
Фузариозная и питиозная корневые гнили, фузариозное увядание, аскохитоз, церкоспороз, плесневение семян	Оплот®				
Плесневение семян, аскохитоз, фузариоз, бактериоз	ТМТД ВСК				
Все виды двудольных и злаковых сорняков	Торнадо® 500; Торнадо® 540; Суховой®				
Однолетние злаковые и некоторые двудольные сорняки	Симба®				
Однолетние двудольные и злаковые сорняки	Гамбит®				
Однолетние злаковые и двудольные сорняки	Лазурит®				
Однолетние и некоторые многолетние двудольные и однолетние злаковые сорняки	Фабиан®; Фабиан® + Адю®				
Однолетние двудольные сорняки, в т. ч. дурнишник обыкновенный					
Однолетние и многолетние злаковые сорняки					
Альтернариоз, аскохитоз, антракноз, септориоз, церкоспороз					
Антракноз, альтернариоз, аскохитоз, септориоз, фузариоз, церкоспороз, ржавчина, фомоз, пероноспороз					
Луговой мотылек, соевая плодоярка, бобовая огневка, многоядный листоед					
Десикация					

* – указаны оптимальные сроки применения препаратов, установленные на практике их использования

Добиваться успеха, реализуя потенциал!



Оплот®

дифеноконазол, 90 г/л +
тебуконазол, 45 г/л



Представительство компании
«Август» в Благовещенске

тел./факс: (4162) 22-19-28;
моб. тел.: (914) 554-22-33,
(914) 564-95-17, (914) 045-36-73

expectrum

инновационные
продукты

Уникальный комбинированный протравитель системного действия для защиты зерновых культур и сои от комплекса семенной и почвенной инфекции

Надежно защищает яровые зерновые культуры и озимые поздних сроков сева от головневых заболеваний, фузариозной и гельминтоспориозной корневых гнилей, плесневения семян (в т. ч. альтернариозной инфекции), ранних листовых инфекций; сою – от комплекса заболеваний. Не оказывает ретардантного действия на всходы культуры. Обладает надежным искореняющим и защитным действием. Характеризуется лучшим сочетанием цены на препарат и спектра подавляемых патогенов.

С нами расти легче

www.avgust.com

avgust 
crop protection



Семена, обработанные Оплотом, 0,5 л/т

ОПЛОТ ВЫСОКОГО УРОЖАЯ

Испытания проводили на сорте сои Нега-1, посеянной 18 мая с нормой высева 110 кг/га. Протравливание семенного материала фунгицидами Оплот, 0,5 л/т, Бункер, 0,4 л/т, ВиалТраСТ, 0,4 л/т проводили на протравочной машине непосредственно перед посевом.

При закладке семян в лабораторных условиях в сосудах на прорастание пораженность всходов растений сои фузариозом в контрольном варианте составила 10,8%, в вариантах, обработанных Бункером – 3,1%, ВиаломТраСТ – 2,7% и Оплотом – 1,4%. Поражение бактериозом в контроле составило 8,4% (Бункер – 4,7%, ВиалТраСТ – 4,2%, Оплот – 3,7%).

Результаты полевых испытаний представлены в таблице.

Влияние протравителей на распространение и развитие корневой гнили, биологическая эффективность:

Вариант	Распространение болезни, %	Степень развития болезни, %	Биологическая эффективность, %
Контроль	73,4	24,6	-
ВиалТраСТ, 0,4 л/т	32,8	19,8	55,3
Бункер, 0,4 л/т	44,2	21,4	39,8
Оплот, 0,5 л/т	30,1	15,3	59



Семена без обработки протравителями

В 2017 году компания «Август» провела технологические испытания двухкомпонентного системного фунгицида для протравливания семян сои Оплот (90 г/л дифеноконазола + 45 г/л тебуконазола) наряду с испытанными ранее Бункером (60 г/л тебуконазола) и ВиаломТраСТ (60 г/л тебуконазола + 80 г/л тиабендазола) в Тамбовском районе Амурской области на базе ООО «Приамурье».

Наименьшее распространение корневых гнилей в полевых условиях получено в варианте с применением Оплота, 0,5 л/т – 30,1%, в варианте с ВиаломТраСТ – 32,8%, с Бункером – 44,2% при распространении в контрольном варианте 73,4%. Биологическая эффективность составила 59%, 55,3% и 39,8% соответственно.

Таким образом, и в лабораторных, и в полевых условиях была подтверждена высокая эффективность фунгицидного протравителя семян Оплот, обладающего уникальной комбинацией действующих веществ. Он не оказывает ретардантного действия на всходы культуры, что особенно важно при недостаточном увлажнении и поздних сроках сева. Оплот – лучшее сочетание цены на препарат и спектра подавляемых патогенов.

avgust 
crop protection

ОДИН ИЗ ПРИОРИТЕТНЫХ ВОПРОСОВ АГРАРНОЙ ОТРАСЛИ – УВЕЛИЧЕНИЕ ПОСЕВНЫХ ПЛОЩАДЕЙ, ВОЗВРАЩЕНИЕ В ОБОРОТ НЕИСПОЛЬЗУЕМЫХ ЗЕМЕЛЬ.

В прошлом году впервые за 15 лет вся посевная площадь в России превысила планку в 80 млн га, в прогнозах на 2018 год – освоение еще почти 200 тыс. га площадей. Потенциально в оборот может вернуться еще порядка 10 млн га.

Для дальнейшего запуска земель в оборот Минсельхозом разработан целый ряд мер: возможность для начинающих фермеров получать землю в аренду без проведения торгов, повышение налоговой ставки на неиспользуемую землю. Тестируется и новый проект «эффективный гектар». Также в Минсельхозе отметили, что изъятие земель – это эффективный инструмент, побуждающий собственников активнее возвращать земли в оборот. С момента начала реализации закона об изъятии земли собственниками исполнено почти 3 тыс. предписаний Россельхознадзора, в результате чего в оборот возвращено более 120 тыс. га сельскохозяйственных земель.

Вместе с тем в Минсельхозе считают, что действующих мер недостаточно, что необходимо совершенствовать законодательство, чтобы быстрее возвращать земли в оборот. Для дальнейшего развития законодательства Минсельхоз подготовил 4 законопроекта.

Первый закрепляет возможность предоставления земли в аренду начинающим фермерам без проведения торгов. Второй законопроект упрощает порядок признания права муниципальной собственности на невостребованные земельные доли в целях их дальнейшей передачи эффективным землепользователям и вовлечения в оборот. Третий законопроект, направленный на упрощение кредитования под залог земли, одобрен в сентябре на Правительстве и сейчас находится на рассмотрении Госдумы,

четвертым законопроектом предлагается повысить налоговые ставки на неиспользуемые земли.

В федеральном Минсельхозе уверены, что если все намеченные меры будут реализованы, ситуация с возвращением в оборот сельхозземель серьезно улучшится, а динамика ввода возрастет, что позитивно отразится на динамике производства сельхозпродукции в целом.

С освоением посевных площадей тесно связано органическое земледелие. Правительство поддержало и внесло в Госдуму разработанный Минсельхозом России законопроект «О производстве органической продукции», который урегулирует все вопросы, касающиеся органического земледелия. Это позволит вернуть в оборот неиспользуемые земли, создать условия для развития органического земледелия.





РАЗВИТИЕ СЕЛЬСКИХ ТЕРРИТОРИЙ

Правительство РФ утвердило план мероприятий по развитию сельских территорий на ближайшие три года. Согласно стратегии, во исполнение которой написан этот план, ситуация на селе должна улучшиться настолько, чтобы средняя продолжительность жизни сельчан выросла до 75,6 лет.

Основная цель стратегии - «ускорить развитие сельских территорий, чтобы люди, которые работают на земле, кормят страну, жили комфортно и достойно».

Среди направлений, о которых идет речь в документе, - повышение уровня медицинской помощи на селе, строительство дорог, новых школ, спортивных площадок, улучшение бытового обслуживания. Кроме того, стоит задача создать условия для молодых специалистов - их нужно стимулировать на переезд в сельскую местность.

Стратегией устойчивого развития села предусмотрены два этапа ее реализации. Согласно материалам, подготовленным министерствами, переходный этап должен продлиться до 2020 года, а основной этап - с 2021 по 2030 годы. К концу реализации документа сельское население должно стабильно составлять не менее 35 млн человек. При этом жить люди на селе будут в среднем 75,6 лет. В этом поможет улучшение медобслуживания и внедрение здорового образа жизни. Так, сеть фельдшерско-акушерских пунктов и офисов врачей общей практики вырастет на 1,7 тыс. единиц. В свою очередь, доля сельского населения, систематически занимающегося физической культурой и спортом, поднимется до 37,3%.

Серьезно улучшится и ситуация с занятостью сельчан - ее уровень должен вырасти до 65,5%. При этом прирост производства продукции агропрома составит 5,5% в год.

Уделено внимание и одной из главных проблем - дорожной. Доля населенных пунктов, имеющих связь по дорогам с твердым покрытием с сетью автомобильных дорог, должна вырасти до 80%.

Стратегия уже успешно реализуется благодаря госпрограммам на государственном и региональном уровне. В плане, утвержденном распоряжением главы кабинета, содержатся четкие сроки, в которые министерства должны отчитаться по его исполнению.





О НОВОМ КАРТОФЕЛЬНОМ ГОСТЕ

В России ужесточают требования к качеству отечественного и импортного картофеля. С 1 июля текущего года вступает в силу новый ГОСТ на корнеплод. Эксперты убеждены, что изменения в стандарте помогут сократить количество некондиционной продукции в магазинах.

Согласно новому ГОСТу, картофель не должен иметь зеленоватого цвета и коричневых пятен, возникающих под воздействием тепла. Ранее таких требований к клубням не было. В то же время, разрешено незначительное повреждение сельскохозяйственным вредителем проволочником, а также небольшие механические повреждения – порезы глубиной до 4 мм, появившиеся при вскапывании земли.

Новым ГОСТом определены и размеры клубней. Они должны проходить в квадратные отверстия, размер которых зависит от времени сбора урожая. Для раннего урожая допускаются размеры от 28x28 мм до 80x80 мм. Для позднего картофеля размер отверстий должен составлять от 35x35 мм до 80x80 мм. Картофель удлиненной формы - проходить в отверстие от 30x30 мм до 75x75 мм.

Новый ГОСТ соответствует европейским стандартам к продовольственному картофелю. Это важно, так как импортный картофель также проверяется на соответствие ГОСТам.

Название ГОСТа также поменялось. Если раньше он назывался «Картофель свежий продовольственный», то теперь – просто «Картофель продовольственный». Как поясняют разработчики, слово «продовольственный» изначально означает, что картофель должен быть свежим.

О ЗАКОНОПРОЕКТЕ ПРО КОРМОВЫЕ ДОБАВКИ

До сих пор кормовые добавки регистрируются в соответствии с приказом Минсельхоза №48 от 1 апреля 2005 года «Об утверждении правил государственной регистрации лекарственных

средств для животных и кормовых добавок». В 2010 году вступил в силу федеральный закон «Об обращении лекарственных средств» и приказ МСХ с того момента устарел. Но в отношении регистрации кормовых добавок иной документ принят не был. В настоящее время на публичные слушания вынесен соответствующий законопроект.

Законопроектом, вынесенным на обсуждение, предусмотрена норма об уплате государственной пошлины за действия, связанные с регистрацией добавок. Одновременно подготовлены соответствующие изменения в Налоговый кодекс Российской Федерации.





Наслада

СЕТЬ КАФЕ-СТОЛОВЫХ

ПРОВЕДЕНИЕ СВАДЕБ,
ЮБЕЛЕЕВ, КОРПОРАТИВОВ,
ПОМИНАЛЬНЫХ ОБЕДОВ

Г. БЛАГОВЕЩЕНСК, УЛ. ЛЕНИНА, 130
ТЕЛ.: (4162) 55-54-21, 34-14-21
РЕЖИМ РАБОТЫ - 9:00- 01:00

ЗАКАЗ БЛЮД ЧЕРЕЗ САЙТ
И МОБИЛЬНОЕ ПРИЛОЖЕНИЕ



Скачайте бесплатно
Google play



Скачайте бесплатно
App Store

naslada28.org

ТК АМУРСКАЯ ЯРМАРКА, 5 ЭТАЖ
П. ЧИГИРИ, ПЕР. ШИРОКИЙ, 1А
УЛ. ВОРОНКОВА, 15/1
КПП, УЛ. ПИОНЕРСКАЯ, 204

РЕКЛАМА



**АМУРСКИЙ ОБЛАСТНОЙ ТЕАТР
КУКОЛ**

3 СБ МАЛЫЙ ЗАЛ «ЗИМОВЬЁ ЗВЕРЕЙ» 0+
11-00 ЦЕНА БИЛЕТА 250 РУБ.

4 ВС БОЛЬШОЙ ЗАЛ «ЦИРК ШАРДАМ» 6+
11-00 ЦЕНА БИЛЕТА 280 РУБ.

10 СБ МАЛЫЙ ЗАЛ «СЕКРЕТ» 0+
11-00 ЦЕНА БИЛЕТА 250 РУБ.

11 ВС БОЛЬШОЙ ЗАЛ «КЕНТЕРВИЛЬСКОЕ
ПРИВИДЕНИЕ» 6+
11-00 ЦЕНА БИЛЕТА 250 РУБ.

17 СБ МАЛЫЙ ЗАЛ «ИСТОРИЯ СТАРОГО ДУБА» 0+
С ТЕАТРАЛИЗОВАННЫМ ПРЕДСТАВЛЕНИЕМ
«ШИРОКАЯ МАСЛЕНИЦА»
11-00 ЦЕНА БИЛЕТА 300 РУБ.

18 ВС МАЛЫЙ ЗАЛ «БУКА» 0+
С ТЕАТРАЛИЗОВАННЫМ ПРЕДСТАВЛЕНИЕМ
«ШИРОКАЯ МАСЛЕНИЦА»
11-00 ЦЕНА БИЛЕТА 300 РУБ.

24 СБ БОЛЬШОЙ ЗАЛ «ЛЮБОЗНАТЕЛЬНЫЙ
СЛОНЁНОК» 0+
11-00 ЦЕНА БИЛЕТА 250 РУБ.

25 ВС МАЛЫЙ ЗАЛ «СКАЗКИ ФЕИ» 0+
11-00 ЦЕНА БИЛЕТА 250 РУБ.

СПРАВКИ И ЗАКАЗ БИЛЕТОВ ПО Т. 77-26-36; 77-26-42
АДРЕС ТЕАТРА : Г.БЛАГОВЕЩЕНСК, УЛ.ШЕВЧЕНКО, 60 /4



театральный
134
сезон

2 пт. в 18ч. 30 м.

16 пт. в 18ч. 30 м.

ПАЛАТА БИЗНЕС-КЛАССА

комедия в 2-х действиях (16+)

Пр.сп. 2ч.05м.

А. Коровкин

3 сб. в 18ч. 00 м.

РЫЦАРСКИЕ СТРАСТИ

комедия плаща и шпаги в 2-х действиях (12+)

Пр.сп. 2ч.05м.

В. Красногоров

4 вс. в 18ч. 00 м.

ЛЮБОВЬ И ГОЛУБИ

комедия в 2-х действиях (12+)

Пр.сп. 2ч.05м.

В. Гуркин

9 пт. в 18ч. 30 м.

10 сб. в 18ч. 00 м.

11 вс. в 18ч. 00 м.

17 сб. в 18ч. 00 м.

ПРЕМЬЕРА

ПИКОВАЯ ДАМА

спектакль-квест (12+)

Пр.сп. 1ч.45м.

А. С. Пушкин

18 вс. в 18ч. 00 м.

СЧАСТЛИВЫЙ НОМЕР

комедия в 2-х действиях (12+)

Пр.сп. 2ч.05м.

С. Белов

23 пт. в 18ч. 30 м.

28 ср. в 11ч. 00 м.

ДОХОДНОЕ МЕСТО

комедия в 2-х действиях (12+)

Пр.сп. 2ч.40м.

А. Н. Островский

24 сб. в 18ч. 00 м.

ДИКАРЬ

мелодрама в 2-х действиях (12+)

Пр.сп. 2ч.35м.

А. Касона

25 вс. в 18ч. 00 м.

БРАЧНЫЙ ДОГОВОР

комедия в 2-х действиях (12+)

Пр.сп. 2ч.35м.

Э. Кишон

11 вс. в 12ч. 00 м.

18 вс. в 12ч. 00 м.

ПОХИЩЕНИЕ ПРИНЦЕССЫ

сказка (0+)

Пр.сп. 1ч.05м.

А. Староторжский, Л. Титова

25 вс. в 12ч. 00 м.

КОНЁК-ГОРБУНОК

сказка (0+)

Пр.сп. 1ч.10м.

И. Ершов

Информация в соц.сетях:



Касса работает с 11-00 до 18-45. Обращаться по телефону: (4162) 33-74-20
В репертуаре возможны изменения! www.amurteatr.ru

ИЗГОТОВЛЕНИЕ • МОНТАЖ • УСТАНОВКА

ВСЕХ ВИДОВ ЖАЛЮЗИ: Плиссе
Электроприводные
Мультифактурные
Горизонтальные
Вертикальные
Фигурные
Тюлевые
Нитяные
Рулонные шторы
Бумажные
(для ремонта)

ЗАМЕР И УСТАНОВКА БЕСПЛАТНО *

* в черте города Благовещенска

САЛОН ЖАЛЮЗИ

Вертикаль

www.verkalamur.ru

г. Благовещенск: ул. Калинина, 116, 3 этаж
ул. Мухина, 120, 2 этаж

Тел. (4162)

516-000
350-111

e-mail:

plyuhaewa@yandex.ru

Всегда в наличии большой выбор тканей
Мы следуем новым, модным тенденциям
Оптимальное соотношение цены и качества
Высокий уровень сервиса

ИЗГОТОВЛЕНИЕ И МОНТАЖ ОТ 1 ЧАСА

ПОСТАВКА

ДОРОЖНО-СТРОИТЕЛЬНОЙ, СТРОИТЕЛЬНОЙ, ИНЖЕНЕРНОЙ ТЕХНИКИ,
ЗАПАСНЫХ ЧАСТЕЙ, РАСХОДНЫХ МАТЕРИАЛОВ



ФИЛЬТРЫ

DONALDSON (США)
ЕВРОЭЛЕМЕНТ (РОССИЯ)
STAL (КНР)

для всех марок производителей импортной и отечественной дорожно-строительной, строительной, горнодобывающей, лесозаготовительной, сельскохозяйственной и другой спецтехники



МАСЛА

ТЕВОИЛ — ОФИЦИАЛЬНОЕ
ПРЕДСТАВИТЕЛЬСТВО

Широкий ассортимент смазочных материалов Teboil охватывает все виды масел, используемых в промышленности и необходимых для обеспечения бесперебойной работы автотранспорта. Инновационные разработки и более чем 50-летний опыт работы гарантируют качество нефтепродукта даже в самых сложных климатических условиях и при самом напряженном графике работы

МАСЛА ТЕВОИЛ МОТОРНЫЕ
ТРАНСМИССИОННЫЕ МАСЛА
ДЛЯ АВТОМАТИЧЕСКИХ
ТРАНСМИССИЙ
ДЛЯ ГИДРАВЛИЧЕСКИХ СИСТЕМ
ДЛЯ СЕЛЬХОЗТЕХНИКИ
ДЛЯ ЦЕПНЫХ ПИЛ



РЕКЛАМА

РВД

Производство рукавов высокого давления, в том числе и на заказ, по индивидуальным параметрам клиентов — одно из основных направлений нашей компании. У нас вы можете заказать РВД по вашей спецификации различных диаметров и свойств. Мы также предлагаем к РВД различные комплектующие элементы: фитинги, адаптеры, соединители, переходники, гидравлические трубы, шаровые краны, манометры и многое другое.



(4162) **318-999**

АМУРСКАЯ ОБЛ., Г. БЛАГОВЕЩЕНСК,
УЛ. ТЕАТРАЛЬНАЯ, 301

VTM-SYSTEM.RU

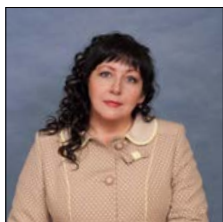
ИНФОРМАЦИОННО-ПУБЛИЦИСТИЧЕСКИЙ ЖУРНАЛ

А П К



АМУРСКОЙ ОБЛАСТИ

Учредитель/издатель журнала:
ООО «Издательство «Благовещенск. Дальний Восток»
Главный редактор: Башурова Е.А.
Журнал зарегистрирован как информационно-публицистическое издание Управлением Федеральной службы по надзору в сфере связи, информационных технологий и массовых коммуникаций по Амурской области. **Свидетельство о регистрации ПИ № ТУ 28 - 00344.** При цитировании материалов ссылка на журнал обязательна. В розницу цена свободная. За содержание рекламных публикаций ответственность несет рекламодатель. Возрастная категория 16+



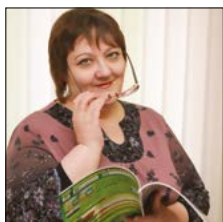
Главный редактор:
Башурова Елена Александровна
т. (4162) 38-80-77
e-mail: blagredactor@mail.ru



Коммерческий директор:
Иванов Владимир Станиславович
т. (4162) 38-80-55
e-mail: blag-dv055@mail.ru



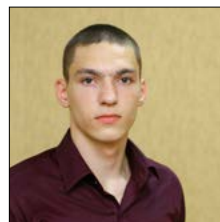
Технический редактор:
Башуров Денис Александрович
т. (4162) 34-38-44
e-mail: blag-dv@mail.ru



Выпускающий редактор:
Киреева Лариса Сергеевна
т. (4162) 31-27-67
e-mail: blag-dv007@mail.ru



Руководитель коммерческой службы:
Протасова Яна Александровна
т. (4162) 34-19-49
e-mail: blag-dv555@mail.ru



Фотограф/верстка:
Петренко Виктор Андреевич
e-mail: blag-dv-foto@mail.ru

Информационно-публицистический журнал «АПК Амурской области»

Адрес редакции/учредителя/издателя:

675000, Амурская область, г. Благовещенск, ул. Забурхановская, 98.

E-mail: blag-dv@mail.ru

www.blag-dv.ru

Подписано в печать: 02 февраля 2018 г.

№01/04/2018

Дата выхода в свет: 09 февраля 2018 г.

Тираж: 3 000 экземпляров

Отпечатано: в ОАО «Хабаровская краевая типография», г. Хабаровск, ул. Серышева, 31.

ИЗДАТЕЛЬСТВО
БЛАГОВЕЩЕНСК • ДАЛЬНИЙ ВОСТОК

ПРИСОЕДИНЯЙТЕСЬ К НАМ!



ГРУППА
В ОДНОКЛАССНИКАХ

<https://ok.ru/amurregion>



ГРУППА
В FACEBOOK

<https://www.facebook.com/amurregion/>



ГРУППА
В КОНТАКТЕ

<https://vk.com/public144352499>

Наши группы вы найдете по запросу: «Амурская область – развитие региона». В мобильном приложении издательства «Развитие региона» вы найдете архивы журналов «Развитие региона и «АПК Амурской области».

Сохраним наши земли!

Гербицидную нагрузку можно снизить в 2 раза*

Арабиногалактан

* Отчет о научно-исследовательской работе ГБУ республики Башкортостан «Научно-исследовательский технологический институт гербицидов академии наук республики Башкортостан»



КАК СНИЗИТЬ КОЛИЧЕСТВО ГЕРБИЦИДОВ?

Применение амурского препарата арабиногалактана (экстракта из лиственницы даурской) позволяет снизить количество вносимых гербицидов на 30 - 50% в следующих схемах:

- Пивот + Пульсар + Арабиногалактан
- Фабиан + Базагран + Арабиногалактан
- Хармони + Галакси ТОП + Арабиногалактан
- Галакси ТОП + Арама + Пульсар + Арабиногалактан
- Глифосат + Арабиногалактан

АО «Аметис»

Россия, 675020, Амурская область,
г. Благовещенск, ул. Набережная, д. 68
тел.: +7 (4162) 33-34-42, e-mail: market@ametis.ru

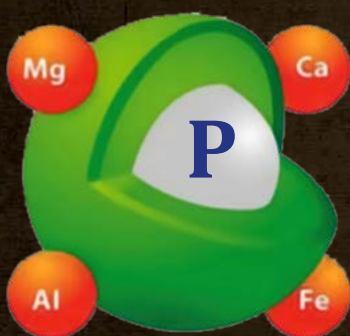
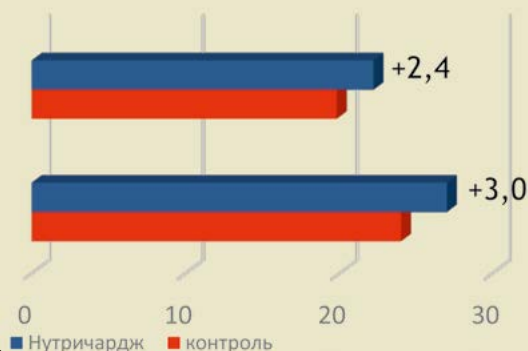
NUTRI CHARGE®

РАСКРОЙ ПОТЕНЦИАЛ УДОБРЕНИЙ

Технология Нутричардж

- Максимальная доступность фосфатов и аммония
- Защита фосфора в почве в течение 10 месяцев
- Повышение качества продукции

Соя, урожай, ц/га, 2016-2017



Как работает Нутричардж?

Большой размер молекулы Нутричардж в сочетании с его отрицательным зарядом позволяет минимизировать фиксацию между анионами минеральных удобрений (фосфор, сера, аммоний) и катионами в почве (кальций, алюминий, магний, железо)



ООО «ИглуС»
Московская обл.,
Подольск
+7 (495) 211-11-51
www.igloos.ru

Дистрибьютор
ООО «Эко-Агро»
Благовещенск, ул. Калинина, 116/2, офис 39
тел. +7 (9145) 56-01-21
rpbllg@mail.ru